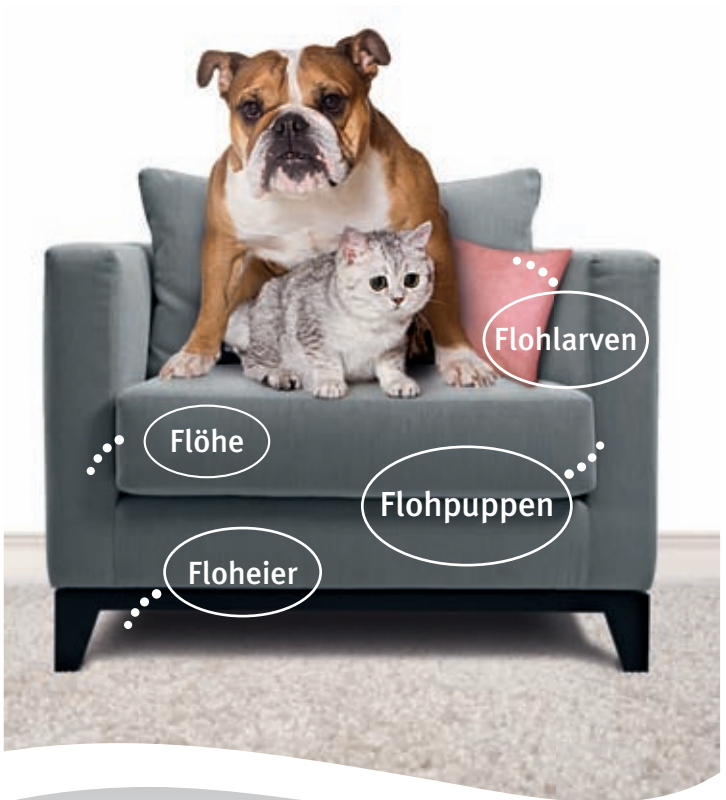




# Floh- Versteck



Schützen Sie Ihr  
Haustier vor Flöhen



Schützt Tier und Umgebung.

# Liebe Tierbesitzer,

Flöhe sind das ganze Jahr über aktiv, insbesondere aber im Herbst. Jeder 5. Vierbeiner hat die kleinen Plagegeister im Fell!

Flöhe können zu Juckreiz führen, aber auch Krankheiten übertragen und Allergien hervorrufen. Die Flohspeichelallergie ist eine äußerst häufige Ursache von Hauterkrankungen bei Hund und Katze. Ein wirksamer Schutz ist daher sehr wichtig.

Wie Sie Ihr Tier vor Flöhen schützen können und was Sie sonst noch alles über Flöhe wissen sollten, erfahren Sie in dieser Broschüre.

Alles Gute wünschen Ihnen Ihr Zoofachhandel und Bayer Vital Tiergesundheit.

# Inhaltsverzeichnis

Herbstzeit ist Flohzeit .....	Seite 4
Der Katzenfloh ist meist der Übeltäter .....	Seite 5
Vom Ei zum Floh in zwei Wochen .....	Seite 6
Aus einem Floh werden Tausende .....	Seite 7
Fellbewohner mit Folgen .....	Seite 8
Gefahr für den Menschen .....	Seite 9
Flöhe übertragen Bandwürmer .....	Seite 10
„Zum Floh-Test bitte!“ (Flohbefall erkennen) .....	Seite 11
Das ③-Punkte-Programm gegen Flöhe .....	Seite 12
Allgemeine Tipps gegen Flöhe .....	Seite 14
Bay·o·Pet® Pflege mit System .....	Seite 15



# Herbstzeit ist Flohzeit.



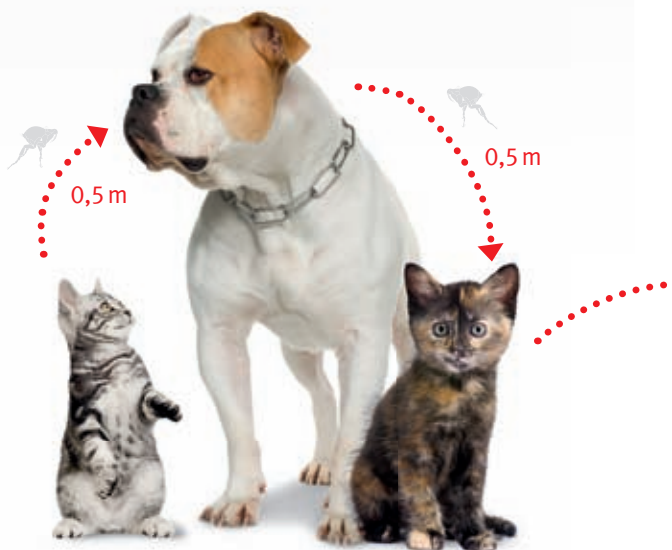
## Mit einem Flohbefall ist das ganze Jahr zu rechnen

Seltsam, mögen Sie vielleicht denken, Flöhe auch im Herbst?

Leider ja, denn dieser Parasit fühlt sich besonders in beheizten Räumen wohl und kann sich explosionsartig vermehren. Flohlarven, die aus den Eiern schlüpfen, bewegen sich instinktiv vom Licht weg. Sie verstecken sich in Teppichen, in den Ritzen des Holzbodens sowie hinter Fußleisten und verpuppen sich.

### Rekordverdächtig

Ein Floh kann bis zu einem halben Meter weit von Tier zu Tier springen! Es ist also kein direkter Kontakt der Tiere für eine Übertragung notwendig.



# Der Katzenfloh ist meist der Übeltäter.

Weltweit gibt es etwa 2.500 verschiedene Floharten. Sie werden nach den Tierarten benannt, auf denen sie sich am liebsten aufhalten. Der Katzenfloh (*Ctenocephalides felis*) akzeptiert allerdings auch andere Tierarten als Blutspender.

Der Flohkörper ist durch einen Chitinpanzer geschützt. Flohweibchen sind etwa 3 mm groß, Männchen 1 mm. Flöhe haben einen seitlich abgeplatteten Körper und stark ausgebildete hintere Sprungbeine. Damit können sie ihre Opfer leicht anspringen. Borsten an seinen 6 Beinen ermöglichen dem Floh, sich schnell und sicher im Fell zu bewegen.



## Flöhe haben ständig Hunger

Flöhe saugen mehrmals täglich Blut, um sich zu ernähren. Verlieren Flöhe ihren Wirt und finden sie nicht schnell einen neuen, sterben sie innerhalb kurzer Zeit. Das gilt jedoch nicht für ihre Nachkommen, denn diese können auch bei ungünstigen Bedingungen mehrere Monate in der Umgebung überleben (siehe „Vom Ei zum Floh“).

0,5 m



**Bolfo**<sup>®</sup>

Schützt Tier und Umgebung.

# Vom Ei zum Floh in zwei Wochen.

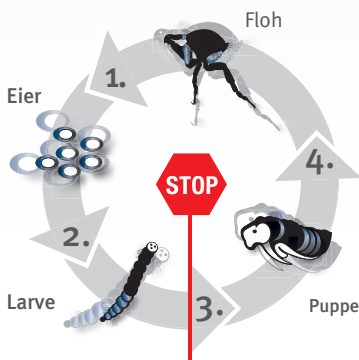
## Ein Floh lebt 1 bis 3 Monate auf dem Haustier

Schon 1 bis 2 Tage nachdem der Floh begonnen hat, Blut zu saugen, beginnt das Weibchen mit der Eiablage. Eier rieseln aus dem Fell in die Umgebung des Tieres – ins Körbchen, auf Polster, Decken und Teppiche.

Ist es warm (über 5° C) und feucht, entwickeln sich daraus innerhalb von 2 bis 14 Tagen Larven. Sie lieben dunkle Ecken und sind z. B. in Bodenritzen oder im Teppich versteckt.

Aus den Larven werden nach zwei Häutungen Puppen. Dazu spinnen sie aus ihrem Speichel einen widerstandsfähigen Kokon, der sie vor Umwelteinflüssen schützt.

Sind Umgebungstemperatur und Lichtverhältnisse günstig, entwickelt sich im Kokon innerhalb von 8 bis 10 Tagen der erwachsene Floh.



### **Wichtig!** Bolfo® Umgebungsbehandlung

Um eine unkontrollierte Ausbreitung zu vermeiden, muss der Zyklus vor dem Puppenstadium unterbrochen sein (siehe Schritt 3 bei Flohbekämpfung auf Seite 12 /13).

# Aus einem Floh werden Tausende.

## Ein Floh legt bis zu 50 Eier pro Tag

So können aus einem einzigen Floh innerhalb von nur 8 Wochen über 125.000 Flöhe werden.

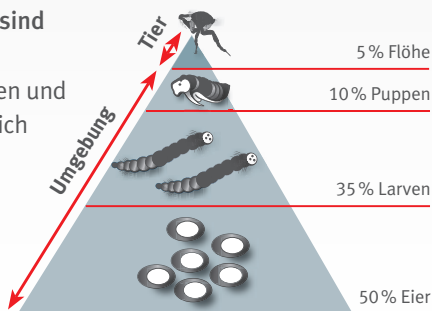
### Die Puppen sind sehr widerstandsfähig

Ist es zu kalt oder ist kein geeigneter Blutspender in der Nähe, können die Puppen ihre Entwicklung unterbrechen und mehrere Monate in einer Art Schlafstadium in der Umgebung warten.

Aufgeweckt werden sie, wenn Körperwärme, Bodenerschütterung oder Atemluft der Puppe signalisieren, dass ein Tier in der Nähe ist. Innerhalb von Sekunden schlüpft dann aus der Puppe der erwachsene Floh.

### Nur 5 % der Flöhe sind auf dem Tier

95 % der Eier, Larven und Puppen befinden sich dagegen in der Umgebung.



### Unglaublich, aber wahr

Versäumt der Tierbesitzer, neben den Flöhen am Tier auch die Eier und Larven in der Umgebung zu bekämpfen, kann es noch nach einem halben bis einem Jahr zu erneutem Flohbefall kommen.

# Fellbewohner mit Folgen.

## Die häufigste Allergie ist die Flohspeichelallergie

Wenn Flöhe stechen, sondern sie Speichel und Substanzen ab, die die Blutgerinnung verhindern. An der Einstichstelle und in deren unmittelbaren Umgebung kommt es zu Hautreizungen und Juckreiz.

Liegt eine Überempfindlichkeit gegenüber dem Flohspeichel vor (sogenannte Flohspeichelallergie), sind die Hautreaktionen insbesondere im hinteren Körperbereich sehr heftig. Ein Flohstich reicht in diesem Fall aus und die Tiere kratzen sich oft blutig.

### Hauptsächlich betroffene Körperstellen

- Schwanzwurzel
- Innenseiten der Oberschenkel
- Bauch und Flanken



### **Eine Infektion mit Bakterien kann sich anschließen**

Die verletzte und ungeschützte Haut ist eine ideale Eintrittspforte für Bakterien. Sie können eitrige Hautentzündungen mit großflächigem Haarausfall sowie Verdickungen und Vernarbungen der Haut hervorrufen.



# Gefahr für den Menschen.

## Wenn die Katze kratzt...

Flöhe können Bakterien auf die Katze übertragen und eine Erkrankung hervorrufen, die als Bartonellose bezeichnet wird.

Krankheitszeichen sind bei infizierten Katzen sehr selten und die Infektion wird daher nicht erkannt. Werden die Bakterien beim Beißen oder Kratzen von der Katze auf den Menschen übertragen, kann er an der sogenannten Katzenkratzkrankheit erkranken.

### Krankheitszeichen (Katzenkratzkrankheit) beim Menschen:

- Lymphknotenschwellung
- Fieber
- Kopfschmerzen



### Jetzt schnell handeln

Biss- und Kratzverletzungen sollten möglichst sofort gereinigt und desinfiziert werden.



# Flöhe übertragen Bandwürmer.

## Flöhe sind Zwischenwirte des Bandwurms

Flöhe enthalten oft die Jugendform (sogenannte Finne) des Gurkenkernbandwurms (*Dipylidium caninum*).

Wird der Floh von Hund oder Katze zerbissen und geschluckt, können sich die Finnen innerhalb von 3 Wochen im Darm des Vierbeiners zum Bandwurm entwickeln.

Der Gurkenkernbandwurm lebt im Dünndarm und wird bis zu 50 cm lang. Er scheidet gurkenkernähnliche Glieder aus, die über den Kot freigesetzt werden. Sie trocknen ein und die Bandwurmeier werden frei. Flohlarven nehmen die Bandwurmeier auf und aus ihnen entwickelt sich die Bandwurmfinne.

Liegt ein Flohbefall vor, ist eine Entwurmung ratsam (z. B. mit Droncit® Tabletten oder Spot-on).



Bandwurm

### **Bandwurmbefall erkennen**

- Am After des Tieres befinden sich kleine, weiße Bandwurmglieder.
- Der Hund rutscht mit dem Hinterteil über den Boden (sogenanntes „Schlittenfahren“).

# „Zum Floh-Test bitte!“

## Flohbefall lässt sich sicher nachweisen

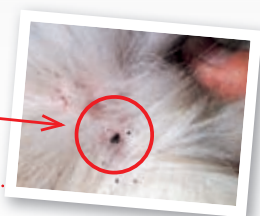
Flöhe scheiden das aufgesaugte Blut mit ihrem Kot nahezu vollständig wieder aus. Der Kot ist damit sehr nährstoffreich und dient den Larven als wichtige Nahrungsquelle.

Verreibt man die dunklen Krümel, die man im Fell und auf der Decke des Tieres entdeckt hat, in einem feuchten Taschentuch und verfärbt sich das Taschentuch braun-rot, hat das Tier Flöhe. Denn bei den dunklen Krümeln handelt es sich um Flohkot, der unverdautes Blut enthält.

### Hier können Sie Flöhe entdecken

Es gibt typische Körperstellen, an denen sich Flöhe besonders gern aufhalten, z. B. die Schwanzwurzel und die weniger behaarte Bauchseite. Fell dazu scheiteln!

Sind dunkle Krümel im Fell zu finden, handelt es sich um Flohkot, der aus unverdaulichem Blut besteht.



### Hinweise auf Flohbefall

- Dunkle Krümel im Fell (Flohkot)
- „Salz und Pfeffer“ (Flohkot und Eier) im Fell oder auf der Schlafdecke des Tieres
- Heftiger Juckreiz und Unruhe (das Tier kratzt und benagt sich)
- Hautveränderungen (Rötung, Verletzung, Vernarbung, Verdickung)
- Fellschäden, Haarausfall

# Das 3-Punkte-Programm gegen Flöhe.

1



**Behandlung von Hund und Katze** mit dem Ziel, erwachsene Flöhe auf dem Tier abzutöten. Hund und Katze werden vor Flohstichen und den riskanten Folgen geschützt, die Ablage neuer Eier wird unterbunden.

2



**Fortlaufend vorbeugender Flohschutz** bei Hund und Katze, um einen Neubefall von Tier und Umgebung zu verhindern.

3



**Behandlung der Umgebung** primär zur Abtötung der Eier und Larven. Nur so kann verhindert werden, dass sich innerhalb weniger Wochen bis hin zu Monaten neue Flöhe entwickeln. Unterstützend wirkt sehr gründliches Saugen von Böden, Teppichen und Polstern.



## Bekämpfung am Tier

Nur 5 % der Flöhe befinden sich am Tier

- ▶ **Bolfo® Flohschutz-Shampoo für den Hund oder Bolfo® Flohschutz-Puder und -Spray für Hunde und Katzen**



- Sofortbekämpfung

## Vorbeugung am Tier

- ▶ **Bolfo® Zecken- und Flohschutzbänder**

- **Wirkungsdauer:**
  - bis zu 4 Monate gegen Flöhe
  - bis zu 10 Wochen gegen Zecken
- Für kleine Hunde und Katzen (ca. 35 cm)
- Für große Hunde (ca. 66 cm)



## Bekämpfung in der Umgebung

Aber 95 % der Eier, Larven und Puppen des Flohs befinden sich in der Umgebung

- ▶ **Bolfo® Umgebungsspray und Bolfo® Fogger**

- Bekämpft Flöhe, Eier und Larven
- **Wirkungsdauer:**
  - 6 Monate

Bis zu 80 m<sup>2</sup>  
Fläche (je nach  
Sprühintensität)



Für einen bis zu  
50 m<sup>2</sup> Raum

**Bolfo®**

Schützt Tier und Umgebung.

# Allgemeine Tipps gegen Flöhe.



## Was Sie sonst noch tun können.

- Teppiche und Polster gründlich absaugen. Anschließend immer den Staubsaugerbeutel vernichten. Sonst droht die Weiterentwicklung des Flohs im Beutel.
- Decken, Polsterbezüge etc. bei mindestens 60 Grad waschen.
- Auch Autositze und Lieblingsplätze Ihres Tieres mitbehandeln.



# Bay-o-Pet® Pflege mit System.

Mit Bay-o-Pet® wird das Tier  
rundum gepflegt.

- Gute Pflege ist für Hund und Katze sehr wichtig.
- Bay-o-Pet® bietet Ihnen ein gut aufeinander abgestimmtes Pflege-System.
- Denn was man liebt, das pflegt man.



Zahnpflege



Ohrenpflege

Haut- und Fellpflege

Gelenkpflege

**Bay-o-Pet®**

Pflegt Hund und Katze.

# Bolfo®

## Schutz mit System.

Weitere Informationen zu  
Flöhen und anderen  
Parasiten finden Sie unter  
[www.bayer-tiergesundheits.de](http://www.bayer-tiergesundheits.de)



**Bolfo® Umgebungsspray und Bolfo® Fogger gegen Flöhe bei Hunden und Katzen, Bolfo® Umgebungsspray und Bolfo Fogger® nicht am Tier anwenden. Biozide sicher verwenden. Vor Gebrauch stets Kennzeichnung und Produktinformation lesen. Bayer Vital GmbH, 51368 Leverkusen. Druckversion: 02 / 2012**

**Bolfo® Zecken- und Flohschutzband braun für Katzen und kleine Hunde, Bolfo® Flohschutz-Puder, Bolfo® Flohschutz-Shampoo, Bolfo® Zecken- und Flohschutz-Spray. Wirkstoff: (2-Isopropoxyphenyl)methylcarbamat. Für Tiere: Hunde und Katzen. Anwendungsgebiete: Flohschutzband: Zur Bekämpfung von Flöhen und Zecken bei Katzen und kleinen Hunden. Das Puderband setzt den Wirkstoff kontinuierlich frei. Flöhe werden innerhalb weniger Stunden nach Anlegen des Halsbandes abgetötet. Angesaugte Zecken werden nach etwa einem Tag abgetötet. Sie können dann leicht entfernt werden oder fallen spontan ab. In Einzelfällen ist während des Tragens des Halsbandes ein Befall mit Zecken möglich, die sich allerdings nur einbohren und abfallen, ohne in der Regel Blut gesaugt zu haben. Wirkungsdauer gegen Flöhe: bis zu 4 Monate. Wirkungsdauer gegen Zecken: bis zu 10 Wochen. Flohschutz-Puder und Flohschutz-Spray: Zur Bekämpfung von Flöhen bei Hunden und Katzen. Flohschutz-Shampoo: Zur Bekämpfung von Flöhen bei Hunden. Warnhinweis: Tiere, die ein Bolfo® Zecken- und Flohschutzband tragen, sind von Kleinkindern und Säuglingen fernzuhalten. Zu Risiken und Nebenwirkungen lesen Sie die Packungsbeilage und fragen Sie Ihren Tierarzt oder Apotheker. Bayer Vital GmbH, 51368 Leverkusen. Druckversion: 09 / 2008.**

**Droncit® Spot-on Lösung zum Auftropfen auf die Haut für Katzen. Wirkstoff: Praziquantel. Anwendungsgebiete: Zur Behandlung von Bandwurminfektionen der Katze. Bandwurmmittel gegen reife und unreife Darmstadien von *Dipylidium caninum* und *Taenia (Hydatigera) taeniaeformis*. Zu Risiken und Nebenwirkungen lesen Sie die Packungsbeilage und fragen Sie Ihren Tierarzt oder Apotheker. Apothekenpflichtig. Bayer Vital GmbH, 51368 Leverkusen. Druckversion: 01 / 2010**

**Droncit® Tabletten. Wirkstoff: Praziquantel. Für Tiere: Hunde, Katzen. Anwendungsgebiete: Bandwurmmittel zur Anwendung bei Hunden und Katzen. Gegen reife und unreife Darmstadien von *Echinococcus granulosus*, *Echinococcus multilocularis*, *Dipylidium caninum*, *Taenia ovis*, *Taenia pisiformis*, *Taenia hydatigena*, *Multiceps multiceps*, *Mesocestoides* spp., *Hydatigera (Taenia) taeniaeformis*. Zu Risiken und Nebenwirkungen lesen Sie die Packungsbeilage und fragen Sie Ihren Tierarzt oder Apotheker. Apothekenpflichtig. Bayer Vital GmbH, 51368 Leverkusen. Druckversion: 12 / 2007**

**Bolfo®**

Schützt Tier und Umgebung.