

ALIUD® PHARMA GmbH
D-89150 Laichingen



Gebrauchsinformation: Information für den Anwender

Enalapril AL 20

Wirkstoff: Enalaprilmaleat 20 mg pro Tablette

Lesen Sie die gesamte Gebrauchsinformation sorgfältig durch, bevor Sie mit der Einnahme dieses Arzneimittels beginnen.

- Heben Sie die Gebrauchsinformation auf. Vielleicht möchten Sie diese später nochmals lesen.
- Wenn Sie weitere Fragen haben, wenden Sie sich an Ihren Arzt oder Apotheker.
- Dieses Arzneimittel wurde Ihnen persönlich verschrieben. Geben Sie es nicht an Dritte weiter. Es kann anderen Menschen schaden, auch wenn diese dieselben Symptome haben wie Sie.
- Wenn eine der aufgeführten Nebenwirkungen Sie erheblich beeinträchtigt oder Sie Nebenwirkungen bemerken, die nicht in dieser Gebrauchsinformation angegeben sind, informieren Sie bitte Ihren Arzt oder Apotheker.

Diese Gebrauchsinformation beinhaltet:

1. Was ist Enalapril AL 20 und wofür wird es angewendet?
2. Was müssen Sie vor der Einnahme von Enalapril AL 20 beachten?
3. Wie ist Enalapril AL 20 einzunehmen?
4. Welche Nebenwirkungen sind möglich?
5. Wie ist Enalapril AL 20 aufzubewahren?
6. Weitere Informationen

1. Was ist Enalapril AL 20 und wofür wird es angewendet?

Enalapril AL 20 enthält den Wirkstoff Enalaprilmaleat. Dieser Wirkstoff gehört zu der Klasse der ACE (Angiotensin-Converting-Enzyme)-Hemmer genannten Arzneimittel.

Enalapril AL 20 wird angewendet zur

- Behandlung von Bluthochdruck (Hypertonie).
- Behandlung der Herzleistungsschwäche (Herzinsuffizienz). Es kann die Notwendigkeit von Krankenseinweisungen verringern und bei einigen Patienten lebensverlängernd wirken.
- Vorbeugung der Entwicklung von Krankheitszeichen einer Herzleistungsschwäche. Zu diesen wahrnehmbaren Krankheitszeichen gehören Kurzatmigkeit, Ermüdung bereits nach leichter körperlicher Betätigung wie Gehen, oder Schwellungen an Knöcheln und Füßen.

Enalapril AL 20 wirkt über eine Erweiterung der Blutgefäße. Das senkt Ihren Blutdruck. Das Arzneimittel beginnt normalerweise innerhalb einer Stunde zu wirken und seine Wirkung dauert mindestens 24 Stunden lang an. Einige Patienten benötigen eine Behandlung von mehreren Wochen, bis die beste Wirkung auf den Blutdruck zu beobachten ist.

2. Was müssen Sie vor der Einnahme von Enalapril AL 20 beachten?

Enalapril AL 20 darf nicht eingenommen werden

- wenn Sie überempfindlich (allergisch) gegen den Wirkstoff Enalaprilmaleat oder einen der sonstigen Bestandteile von Enalapril AL 20 sind (siehe Auflistung unter Abschnitt 6).
- wenn Sie schon auf andere, Enalapril AL 20-ähnliche Arzneimittel aus der Klasse der ACE-Hemmer überempfindlich reagiert haben.
- wenn bei Ihnen schon einmal Schwellungen an Gesicht, Lippen, Mund, Zunge oder Rachen auftraten, die zu Schluckbeschwerden oder Atemnot führten (Angioödem), wobei die Ursache dafür unbekannt sein kann oder Sie diese Anlage ererbt haben können.
- während der letzten 6 Monate einer Schwangerschaft. Es wird empfohlen, Enalapril AL 20 auch in der frühen Phase der Schwangerschaft nicht anzuwenden (siehe Abschnitt 2. „Schwangerschaft und Stillzeit“).

Nehmen Sie Enalapril AL 20 nicht ein, wenn einer oder mehrere der oben genannten Punkte auf Sie zutreffen. Wenn Sie sich nicht sicher sind, wenden Sie sich bitte an Ihren Arzt oder Apotheker, bevor Sie Enalapril AL 20 einnehmen.

Besondere Vorsicht bei der Einnahme von Enalapril AL 20 ist erforderlich

Sprechen Sie mit Ihrem Arzt oder Apotheker, bevor Sie die Behandlung mit Enalapril AL 20 beginnen:

- wenn Sie an einer Herzerkrankung leiden.
- wenn Sie an einer Erkrankung der Blutgefäße im Gehirn leiden.
- wenn Sie an Veränderungen in der Blutbildung leiden, wie z. B. einer verminderten Anzahl von oder einem Mangel an weißen Blutkörperchen (Neutropenie/Agranulozytose), einer niedrigen Anzahl an Blutplättchen (Thrombozytopenie) oder einer verminderten Anzahl roter Blutkörperchen (Anämie).
- wenn Sie an einer Lebererkrankung leiden.
- wenn Sie an einer Nierenerkrankung leiden (einschließlich einer Nierenverpflanzung). Dies kann zu erhöhten Kaliumspiegeln im Blut führen, was schwerwiegend sein kann. Ihr Arzt muss möglicherweise die Dosis von Enalapril AL 20 anpassen oder Ihren Kaliumspiegel im Blut überwachen.
- wenn Sie eine Blutwäsche (Dialyse) erhalten.
- wenn Sie kürzlich sehr krank waren mit übermäßigem Erbrechen oder Sie kürzlich an starkem Durchfall litten.
- wenn Sie eine salzarme Diät einhalten, Kaliumergänzungsmittel einnehmen, kaliumsparende Arzneimittel oder Präparate, die Kaliumsalze enthalten, einnehmen.
- wenn Sie älter als 70 Jahre sind.
- wenn Sie an der Zuckerkrankheit (Diabetes mellitus) leiden. Sie sollten Ihr Blut auf niedrige Blutzuckerspiegel überprüfen lassen, besonders im ersten Monat der Behandlung. Der Kaliumspiegel im Blut kann in diesem Fall erhöht sein.
- wenn bei Ihnen bereits einmal eine allergische Reaktion auftrat, mit Schwellung an Gesicht, Lippen, Zunge oder Rachen und mit Schluck- oder Atembeschwerden. Bitte beachten Sie, dass Patienten mit schwarzer Hautfarbe ein erhöhtes Risiko haben, so auf ACE-Hemmer zu reagieren.
- wenn Sie niedrigen Blutdruck haben (Sie können das eventuell als Schwäche- oder Schwindelgefühl, besonders im Stehen, bemerken).
- wenn Sie an einer Kollagen-Erkrankung mit Gefäßbeteiligung leiden (z. B. Lupus erythematodes, rheumatoide Arthritis oder Sklerodermie), wenn Sie mit Arzneimitteln, die das Immunsystem unterdrücken, behandelt werden oder wenn Sie Allopurinol (Arzneimittel gegen Gicht) oder Procainamid (Arzneimittel gegen Herzrhythmusstörungen) erhalten, bzw. wenn Sie gleichzeitig mehrere der o.g. Risikofaktoren aufweisen.
- wenn Sie vermuten, schwanger zu sein (oder schwanger werden könnten). Die Einnahme von Enalapril AL 20 in der frühen Phase der Schwangerschaft wird nicht empfohlen, und Enalapril AL 20 darf nicht mehr nach dem dritten Schwangerschaftsmonat eingenommen werden, da die Einnahme von Enalapril AL 20 in diesem Stadium zu schweren Schädigungen Ihres ungeborenen Kindes führen kann (siehe Abschnitt 2. „Schwangerschaft und Stillzeit“).
- wenn Sie Ihr Kind stillen oder stillen möchten (siehe Abschnitt 2. „Schwangerschaft und Stillzeit“)

Bitte beachten Sie, dass bei Patienten mit schwarzer Hautfarbe die Blutdrucksenkung durch ACE-Hemmer im Vergleich zu Patienten mit nicht schwarzer Hautfarbe weniger stark ist.

Wenn Sie sich nicht sicher sind, ob einer oder mehrere der oben genannten Punkte auf Sie zutreffen, wenden Sie sich bitte an Ihren Arzt oder Apotheker, bevor Sie Enalapril AL 20 einnehmen.

Wenn Sie eine besondere Behandlung erhalten sollen:

Wenn eine der folgenden Behandlungen für Sie geplant ist, informieren Sie bitte Ihren Arzt, dass Sie Enalapril AL 20 einnehmen:

- alle Operationen oder jeder Einsatz von Betäubungs- oder Narkosemitteln (auch beim Zahnarzt).
- eine Behandlung zur Entfernung von Cholesterin aus dem Blut, die als LDL-Apherese bezeichnet wird.
- eine Desensibilisierungsbehandlung, um das Ausmaß einer allergischen Reaktion auf Bienen- oder Wespenstiche zu vermindern.

Wenn eine der o. g. Behandlungen oder Eingriffe für Sie geplant ist, sprechen Sie vorher mit Ihrem Arzt oder Zahnarzt.

Bei Einnahme von Enalapril AL 20 mit anderen Arzneimitteln

Bitte informieren Sie Ihren Arzt oder Apotheker, wenn Sie andere Arzneimittel einnehmen/anwenden bzw. vor kurzem eingenommen/angewendet haben, auch wenn es sich um nicht verschreibungspflichtige oder pflanzliche Arzneimittel handelt. Einige Arzneimittel können in ihrer Wirkung durch Enalapril AL 20 beeinflusst werden, sowie auch andere Arzneimittel die Wirkung von Enalapril AL 20 beeinflussen können.

Daher ist es wichtig, Ihren Arzt oder Apotheker zu informieren, insbesondere wenn Sie eines oder mehrere der folgenden Arzneimittel einnehmen oder anwenden:

- Andere blutdrucksenkende Arzneimittel, wie z. B. Beta-blocker oder harntreibende Arzneimittel (Diuretika).
- Kaliumhaltige Arzneimittel (einschließlich kaliumhaltiger Nahrungsergänzungsmittel als Salzersatz).
- Arzneimittel zur Behandlung der Zuckerkrankheit (einschließlich blutzuckersenkender Arzneimittel zur Einnahme und Insulin).
- Lithium (Arzneimittel gegen bestimmte Depressionen).
- Arzneimittel gegen Depressionen, die als trizyklische Antidepressiva bezeichnet werden.
- Arzneimittel zur Behandlung seelischer Probleme, die als Antipsychotika bezeichnet werden.
- Bestimmte Arzneimittel zur Behandlung von Husten und Erkältungen oder Arzneimittel zur Gewichtsabnahme, die einen als „Sympathomimetikum“ bezeichneten Stoff enthalten.
- Bestimmte Arzneimittel zur Behandlung von Schmerzen oder Gelenkerkrankungen, darunter auch Goldpräparate.
- Acetylsalicylsäure (z. B. Aspirin).
- Arzneimittel zur Auflösung von Blutgerinnseln (Thrombolytika).
- Alkohol.

Wenn Sie sich nicht sicher sind, ob einer oder mehrere der oben genannten Punkte auf Sie zutreffen, wenden Sie sich bitte an Ihren Arzt oder Apotheker, bevor Sie Enalapril AL 20 einnehmen.

Bei Einnahme von Enalapril AL 20 zusammen mit Nahrungsmitteln und Getränken

Enalapril AL 20 kann mit oder ohne Nahrung eingenommen werden. Die meisten Patienten nehmen Enalapril AL 20 mit etwas Wasser ein.

Schwangerschaft und Stillzeit

Fragen Sie vor der Einnahme/Anwendung von allen Arzneimitteln Ihren Arzt oder Apotheker um Rat.

Schwangerschaft

Teilen Sie Ihrem Arzt mit, wenn Sie vermuten, schwanger zu sein (oder schwanger werden könnten). In der Regel wird Ihr Arzt Ihnen empfehlen, Enalapril AL 20 vor einer Schwangerschaft bzw. sobald Sie wissen, dass Sie schwanger sind, abzusetzen, und er wird Ihnen ein anderes Arzneimittel empfehlen. Die Anwendung von Enalapril AL 20 in der frühen Schwangerschaft wird nicht empfohlen und Enalapril AL 20 darf nicht mehr nach dem dritten Schwangerschaftsmonat eingenommen werden, da die Einnahme von Enalapril AL 20 in diesem Stadium zu schweren Schädigungen Ihres ungeborenen Kindes führen kann.

Stillzeit

Teilen Sie Ihrem Arzt mit, wenn Sie stillen oder mit dem Stillen beginnen wollen. Das Stillen von Neugeborenen (in den ersten Wochen nach der Geburt) und besonders von Frühgeburten wird nicht empfohlen, wenn Sie Enalapril AL 20 einnehmen. Bei älteren Säuglingen sollte der Arzt Sie über Nutzen und mögliche Schäden der Anwendung von Enalapril AL 20 in der Stillzeit im Vergleich zu Behandlungsalternativen aufklären.

Verkehrstüchtigkeit und das Bedienen von Maschinen

Sie können unter der Behandlung Schwindel oder Müdigkeit spüren und mögliche Schäden der Anwendung von Enalapril AL 20 in der Stillzeit im Vergleich zu Behandlungsalternativen aufklären.

Wichtige Informationen über bestimmte sonstige Bestandteile von Enalapril AL 20

Dieses Arzneimittel enthält Lactose. Bitte nehmen Sie Enalapril AL 20 daher erst nach Rücksprache mit Ihrem Arzt ein, wenn Ihnen bekannt ist, dass Sie unter einer Unverträglichkeit gegenüber bestimmten Zuckern leiden.

3. Wie ist Enalapril AL 20 einzunehmen?

Nehmen Sie Enalapril AL 20 immer genau nach der Anweisung des Arztes ein. Bitte fragen Sie bei Ihrem Arzt oder Apotheker nach, wenn Sie sich nicht ganz sicher sind.

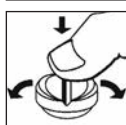
- Es ist sehr wichtig, Enalapril AL 20 so lange einzunehmen, wie es von Ihrem Arzt verordnet wird.
- Nehmen Sie nicht mehr Tabletten ein als verordnet.

Falls vom Arzt nicht anders verordnet, ist die übliche Dosis

Hinweis:

Für die auf die einzelnen Patienten abgestimmte Dosierung stehen neben Enalapril AL 20 die weiteren Stärken Enalapril AL 2,5, 5 und 10 zur Verfügung.

Wie teilen Sie Ihre Enalapril AL 20 Tablette (Snap Tab)?



Legen Sie Enalapril AL 20 (Snap Tab) mit der Bruchkerbe nach oben auf eine harte Unterlage. Durch leichten Daumendruck von oben zerteilen Sie Enalapril AL 20 (Snap Tab) in zwei gleich große Teile.

Bluthochdruck

- Die Behandlung wird normalerweise mit einer Dosis von 5 mg bis 20 mg Enalaprilmaleat 1-mal täglich begonnen.

Einige Patienten benötigen möglicherweise zu Beginn der Behandlung eine niedrigere Dosis.

- Die normale Dosis für die Langzeitbehandlung beträgt 20 mg Enalaprilmaleat 1-mal täglich.
- Die Höchstdosis für die Langzeitbehandlung beträgt 40 mg Enalaprilmaleat 1-mal täglich.

Herzleistungsschwäche

- Die Behandlung wird normalerweise mit einer Dosis von 2,5 mg Enalaprilmaleat 1-mal täglich begonnen. Ihr Arzt wird diese Menge schrittweise erhöhen, bis die Dosis erreicht wird, die für Sie geeignet ist.
- Die normale Dosis für die Langzeitbehandlung beträgt 20 mg Enalaprilmaleat pro Tag, 1-mal täglich oder auf zwei Dosen verteilt.
- Die Höchstdosis für die Langzeitbehandlung beträgt 40 mg Enalaprilmaleat pro Tag auf zwei Dosen verteilt.

Patienten mit Nierenerkrankungen

Die Dosis des Arzneimittels wird der Funktionsfähigkeit Ihrer Nieren angepasst.

- Mäßige Nierenerkrankung: 5 mg bis 10 mg Enalaprilmaleat pro Tag.
- Schwere Nierenerkrankung: 2,5 mg Enalaprilmaleat pro Tag.
- Dialysepatienten: 2,5 mg Enalaprilmaleat pro Tag. An dialysefreien Tagen kann die Dosis der Höhe Ihres Blutdrucks angepasst werden.

Ältere Patienten

Ihr Arzt wird Ihre Dosis entsprechend Ihrer Nierenfunktion festlegen.

Kinder

Die Erfahrungen mit der Anwendung von Enalapril bei Kindern mit Bluthochdruck sind begrenzt. Wenn die Kinder Tabletten schlucken können, wird die Dosis dem Gewicht und dem Blutdruck des Kindes angepasst.

Zu Beginn der Behandlung beträgt die Dosis normalerweise:

- Kinder mit einem Gewicht zwischen 20 kg und 50 kg: 2,5 mg Enalaprilmaleat pro Tag
- Kinder mit einem Gewicht über 50 kg: 5 mg Enalaprilmaleat pro Tag

Die Dosis kann dem Bedarf des Kindes entsprechend angepasst werden:

- Eine Tageshöchstdosis von 20 mg Enalaprilmaleat kann von Kindern mit einem Gewicht zwischen 20 kg und 50 kg eingenommen werden.
- Eine Tageshöchstdosis von 40 mg Enalaprilmaleat kann von Kindern mit einem Gewicht über 50 kg eingenommen werden.

Enalapril AL 20 wird nicht für die Behandlung von Neugeborenen (in den ersten Wochen nach der Geburt) und nicht für die Behandlung von Kindern mit Nierenerkrankungen empfohlen.

Bitte sprechen Sie mit Ihrem Arzt oder Apotheker, wenn Sie den Eindruck haben, dass die Wirkung von Enalapril AL 20 zu stark oder zu schwach ist.

Wenn Sie eine größere Menge Enalapril AL 20 eingenommen haben, als Sie sollten

Wenn Sie eine größere Menge Enalapril AL 20 eingenommen haben als verordnet, wenden Sie sich umgehend an Ihren Arzt oder suchen Sie ein Krankenhaus auf. Nehmen Sie die Verpackung von Enalapril AL 20 mit. Sie können Schwindel oder Benommenheit als Folge eines plötzlichen oder starken Blutdruckabfalls verspüren.

Wenn Sie die Einnahme von Enalapril AL 20 vergessen haben

- Wenn Sie eine Dosis vergessen, lassen Sie diese aus.
- Nehmen Sie die nächste Dosis wie gewöhnlich ein.
- Nehmen Sie keine zusätzliche Dosis ein, um die vergessene Dosis auszugleichen.

Wenn Sie die Einnahme von Enalapril AL 20 abbrechen

Beenden Sie die Behandlung mit Enalapril AL 20 nicht ohne Rücksprache mit Ihrem Arzt.

Wenn Sie weitere Fragen zur Einnahme des Arzneimittels haben, fragen Sie Ihren Arzt oder Apotheker.

4. Welche Nebenwirkungen sind möglich?

Wie alle Arzneimittel kann Enalapril AL 20 Nebenwirkungen haben, die aber nicht bei jedem auftreten müssen.

Folgende Nebenwirkungen können bei diesem Arzneimittel auftreten:

Beenden Sie die Behandlung mit Enalapril AL 20 und wenden Sie sich umgehend an einen Arzt, wenn Sie eines oder mehrere der folgenden Anzeichen bemerken:

- Schwellungen an Gesicht, Lippen, Zunge oder Rachen, die Atem- und Schluckbeschwerden bereiten können.
- Schwellungen an Händen, Füßen oder Knöcheln.
- Auftreten eines Hautausschlags mit roten Quaddeln (Nesselsucht).

Bitte beachten Sie, dass für Patienten mit schwarzer Hautfarbe das Risiko für diese Art von Reaktion höher ist. Wenn eines der o.g. Anzeichen auftritt, beenden Sie bitte umgehend die Einnahme von Enalapril AL 20 und wenden Sie sich an einen Arzt.

Zu Beginn der Behandlung mit Enalapril AL 20 können Sie sich schwach oder schwindelig fühlen. In diesem Fall hilft es, sich hinzulegen. Diese Beschwerden werden durch die Blutdrucksenkung verursacht und sollten sich mit andauernder Behandlung verbessern. Wenn Sie sich Sorgen machen, sprechen Sie mit Ihrem Arzt.

Zu den weiteren Nebenwirkungen zählen:

Sehr häufig (mehr als 1 Behandler von 10)

- Schwindel-, Schwäche- oder Übelkeitsgefühl.
- Verschwommensehen.
- Husten.

Häufig (1 bis 10 Behandelte von 100)

- Niedriger Blutdruck, Veränderungen des Herzrhythmus, schneller Herzschlag, Engegefühl oder Schmerzen in der Brust (Angina pectoris) oder Schmerzen im Brustkorb.
- Kopfschmerzen, Ohnmacht (Synkope).
- Veränderungen des Geschmackssinns, Kurzatmigkeit.
- Durchfall oder Bauchschmerzen, Hautausschlag.
- Müdigkeit/Abgeschlagenheit, Depression.
- Allergische Reaktionen mit Schwellungen von Gesicht, Lippen, Zunge oder Rachen und Kehlkopf mit Schluck- oder Atembeschwerden.
- Erhöhte Blutkaliumspiegel, erhöhte Blutkreatininspiegel (beides wird im normalerweise durch Labortests festgestellt).

Gelegentlich (1 bis 10 Behandelte von 1000)

- Plötzlicher Blutdruckabfall.
- Schneller oder unregelmäßiger Herzschlag/Herzklopfen.
- Herzinfarkt (vermutlich aufgrund sehr niedrigen Blutdrucks bei bestimmten besonders gefährdeten Patienten wie z. B. Patienten mit Erkrankungen der Herzkranzgefäße oder an den Blutgefäßen des Gehirns).
- Blutarmut (Anämie einschließlich aplastischer und hämolytischer Anämie).
- Schlaganfall (vermutlich aufgrund sehr niedrigen Blutdrucks bei besonders gefährdeten Patienten).
- Verwirrung, Schlaflosigkeit oder Schläfrigkeit, Nervosität.
- Kribbeln oder taubes Gefühl auf der Haut.
- Drehschwindel (Vertigo).
- Ohrgeräusche (Tinnitus).
- Laufende Nase, Halsschmerzen oder Heiserkeit.
- Asthma.
- Verlangsamte Darmpassage, Entzündung der Bauchspeicheldrüse.
- Übelkeit mit Erbrechen, Verdauungsbeschwerden, Verstopfung, Appetitlosigkeit.
- Magenreizungen, trockener Mund, Magengeschwür, verminderte Nierenfunktion, Nierenversagen.
- Vermehrtes Schwitzen.
- Juckreiz oder Nesselsucht.

- Haarausfall.
- Muskelkrämpfe, Hitzewallungen (Flush), allgemeines Unwohlsein, erhöhte Temperatur (Fieber), Impotenz.
- Hoher Eiweißgehalt im Urin (durch einen Labortest festzustellen).
- Niedriger Blutzucker- oder Bluttonatriumspiegel, hoher Blutharnstoffwert (alles wird in Labortests festgestellt).

Selten (1 bis 10 Behandelte von 10000)

- Durch verminderten Blutfluss bedingt sehr kalte und weiße Hände und Füße, was als „Raynaud-Phänomen“ bezeichnet wird.
- Veränderte Blutwerte wie erniedrigte Anzahl weißer und roter Blutkörperchen, erniedrigter Hämoglobinwert, erniedrigte Anzahl Blutplättchen.
- Unterdrückung der Knochenmarksfunktion.
- Autoimmunkrankheiten.
- Ungewöhnliche Träume oder Schlafstörungen.
- Veränderungen im Lungengewebe (pulmonale Infiltrate).
- Entzündungen an der Nase.
- Lungenentzündung.
- Entzündungen an den Wangen, am Gaumen, Zunge, Lippen und Rachen einschließlich Kehlkopf.
- Verringerte Urinausscheidung.
- Eine als „Erythema multiforme“ bezeichnete Hautreaktion.
- Eine schwerwiegende Hauterkrankung, die als „Stevens-Johnson-Syndrom“ bezeichnet wird und mit Rötung und Abschälen der Haut sowie mit Blasenbildung und Ablösung der oberen Hautschichten einhergeht.
- Lebererkrankungen wie eingeschränkte Leberfunktion, Leberentzündung, Gelbsucht (Gelbfärbung von Haut oder Augen), erhöhte Werte von Leberenzymen oder Bilirubin (wird in einem Labortest des Blutes gemessen).
- Vergrößerte Brustdrüsen bei Männern.

Sehr selten (weniger als 1 Behandler von 10000)

- Schwellungen im Magendarmtrakt (intestinales Angio-ödem).

Informieren Sie bitte Ihren Arzt oder Apotheker, wenn eine der aufgeführten Nebenwirkungen Sie erheblich beeinträchtigt oder Sie Nebenwirkungen bemerken, die nicht in dieser Gebrauchsinformation angegeben sind.

5. Wie ist Enalapril AL 20 aufzubewahren?

Arzneimittel für Kinder unzugänglich aufbewahren.

Sie dürfen das Arzneimittel nach dem auf der Faltschachtel und der Durchdrückpackung nach „Verwendbar bis“ angegebenen Verfallsdatum nicht mehr verwenden. Das Verfallsdatum bezieht sich auf den letzten Tag des Monats.

Nicht über +30°C lagern!

In der Originalverpackung aufbewahren, um den Inhalt vor Feuchtigkeit zu schützen!

6. Weitere Informationen

Was Enalapril AL 20 enthält

Der Wirkstoff ist Enalaprilmaleat.

1 Tablette enthält 20 mg Enalaprilmaleat.

Die sonstigen Bestandteile sind: Lactose-Monohydrat, Magnesiumstearat (Ph. Eur.), Maisstärke, Natriumhydrogencarbonat, Talkum, Eisen(III)-oxid (E 172), Eisen(III)-hydroxid-oxid (E 172).

Wie Enalapril AL 20 aussieht und Inhalt der Packung

Runde, hellorange, gesprenkelte, bikonvexe Tablette mit einseitiger Bruchkerbe (Snap Tab).

Enalapril AL 20 ist in Packungen mit 30, 50 und 100 Tabletten erhältlich.

Pharmazeutischer Unternehmer

ALIUD® PHARMA GmbH

Gottlieb-Daimler-Straße 19 · D-89150 Laichingen

E-Mail: info@aliud.de

Hersteller

STADA Arzneimittel AG,

Stadastraße 2–18, 61118 Bad Vilbel

Diese Gebrauchsinformation wurde zuletzt überarbeitet im

Oktober 2011