

Gebrauchsinformation: Information für den Anwender

Ibuprofen-CT 4 % Kindersaft

200 mg/5 ml

Wirkstoff: Ibuprofen



Lesen Sie die gesamte Packungsbeilage sorgfältig durch, bevor Sie mit der Anwendung dieses Arzneimittels beginnen.

- Dieses Arzneimittel ist auch ohne Verschreibung erhältlich. Um einen bestmöglichen Behandlungserfolg zu erzielen, muss Ibuprofen-CT 4 % jedoch vorschriftsmäßig angewendet werden.
- Heben Sie die Packungsbeilage auf. Vielleicht möchten Sie diese später nochmals lesen.
 - Fragen Sie Ihren Apotheker, wenn Sie weitere Informationen oder einen Rat benötigen.
 - Wenn sich die Beschwerden bei Ihrem Kind verschlimmern oder nach 4 Tagen keine Besserung eintritt, müssen Sie auf jeden Fall einen Arzt aufsuchen.
 - Wenn eine der Nebenwirkungen Ihr Kind erheblich beeinträchtigt oder Sie Nebenwirkungen bemerken, die nicht in dieser Gebrauchsinformation angegeben sind, informieren Sie bitte Ihren Arzt oder Apotheker.

Diese Packungsbeilage beinhaltet:

1. Was ist Ibuprofen-CT 4 % und wofür wird es angewendet?
2. Was müssen Sie vor der Anwendung von Ibuprofen-CT 4 % beachten?
3. Wie ist Ibuprofen-CT 4 % anzuwenden?
4. Welche Nebenwirkungen sind möglich?
5. Wie ist Ibuprofen-CT 4 % aufzubewahren?
6. Weitere Informationen

1. WAS IST Ibuprofen-CT 4 % UND WOFÜR WIRD ES ANGEWENDET?

Ibuprofen-CT 4 % ist ein schmerzstillendes, fiebersenkendes und entzündungshemmendes Arzneimittel (nicht-steroidales Antiphlogistikum/Analgetikum).

Ibuprofen-CT 4 % wird angewendet bei

- leichten bis mäßig starken Schmerzen
- Fieber

2. WAS MÜSSEN SIE VOR DER ANWENDUNG VON Ibuprofen-CT 4 % BEACHTEN?

Ibuprofen-CT 4 % darf nicht angewendet werden

- wenn Ihr Kind überempfindlich (allergisch) gegen Ibuprofen oder einen der sonstigen Bestandteile von Ibuprofen-CT 4 % ist.
- wenn Ihr Kind in der Vergangenheit mit Asthmaanfällen, Nasenschleimhautschwellungen oder Hautreaktionen nach der Einnahme von Acetylsalicylsäure oder anderen nicht-steroidalen Entzündungshemmern reagiert hat.
- bei ungeklärten Blutbildungsstörungen.
- bei bestehenden oder in der Vergangenheit wiederholt aufgetretenen Magen-/Zwölffingerdarm-Geschwüren (peptischen Ulzera) oder Blutungen (mindestens 2 unterschiedliche Episoden nachgewiesener Geschwüre oder Blutungen).
- bei Magen-Darm-Blutung oder -Durchbruch (Perforation) in der Vorgeschichte im Zusammenhang mit einer vorherigen Therapie mit nicht-steroidalen Antirheumatika/Antiphlogistika (NSAR).
- bei Hirnblutungen (zerebrovaskulären Blutungen) oder anderen aktiven Blutungen.
- bei schweren Leber- oder Nierenfunktionsstörungen.
- bei schwerer Herzmuskelschwäche (Herzinsuffizienz).
- im letzten Drittel der Schwangerschaft.
- bei Kindern unter 10 kg (1 Jahr), da diese Dosisstärke aufgrund des höheren Wirkstoffgehaltes nicht geeignet ist.

Besondere Vorsicht bei der Anwendung von Ibuprofen-CT 4 % ist erforderlich

Sicherheit im Magen-Darm-Trakt

Eine gleichzeitige Anwendung von Ibuprofen-CT 4 % mit anderen nicht-steroidalen Entzündungshemmern (nicht-steroidale Antirheumatika, NSAR), einschließlich so genannten COX-2-Hemmern (Cyclooxygenase-2-Hemmern), sollte vermieden werden.

Nebenwirkungen können reduziert werden, indem die niedrigste wirksame Dosis über den kürzesten, für die Symptomkontrolle erforderlichen Zeitraum angewendet wird.

Ältere Patienten

Bei älteren Patienten treten häufiger Nebenwirkungen nach Anwendung von nicht-steroidalen Entzündungshemmern (NSAR) auf, insbesondere Blutungen und Durchbrüche im Magen- und Darmbereich, die unter Umständen lebensbedrohlich sein können. Daher ist bei älteren Patienten eine besonders sorgfältige ärztliche Überwachung erforderlich.

Blutungen des Magen-Darm-Traktes, Geschwüre und Durchbrüche (Perforationen)

Blutungen des Magen-Darm-Traktes, Geschwüre und Perforationen, auch mit tödlichem Ausgang, wurden während der Behandlung mit allen NSAR berichtet. Sie traten mit oder ohne vorherige Warnsymptome bzw. schwerwiegende Ereignisse im Magen-Darm-Trakt in der Vorgeschichte zu jedem Zeitpunkt der Therapie auf.

Das Risiko für das Auftreten von Magen-Darm-Blutungen, Geschwüren und Durchbrüchen ist höher mit steigender NSAR-Dosis, bei Patienten mit Geschwüren in der Vorgeschichte, insbesondere mit den Komplikationen Blutung oder Durchbruch (siehe „Ibuprofen-CT 4 % darf nicht angewendet werden“), und bei älteren Patienten. Diese Patienten sollten die Behandlung mit der niedrigsten verfügbaren Dosis beginnen.

Für diese Patienten sowie für Patienten, die eine begleitende Therapie mit niedrig-dosierter Acetylsalicylsäure (ASS) oder anderen Arzneimitteln, die das Risiko für Magen-Darm-Erkrankungen erhöhen können, benötigen, sollte eine Kombinationstherapie mit Magenschleimhaut-schützenden Arzneimitteln (z. B. Misoprostol oder Protonenpumpenhemmer) in Betracht gezogen werden.

Wenn Ihr Kind eine Vorgeschichte von Nebenwirkungen am Magen-Darm-Trakt aufweist, insbesondere in höherem Alter, sollten Sie jegliche ungewöhnliche Symptome im Bauchraum (vor allem Magen-Darm-Blutungen) insbesondere am Anfang der Therapie melden.

Vorsicht ist angeraten, wenn Ihr Kind gleichzeitig Arzneimittel erhält, die das Risiko für Geschwüre oder Blutungen erhöhen können, wie z. B. orale Kortikosteroide, blutgerinnungshemmende Medikamente wie Warfarin, selektive Serotonin-Wiederaufnahmehemmer, die unter anderem zur Behandlung von depressiven Verstimmungen eingesetzt werden, oder Thrombozyten-Aggregationshemmer wie ASS (siehe „Bei Anwendung von Ibuprofen-CT 4 % mit anderen Arzneimitteln“).

Wenn es bei Ihrem Kind während der Behandlung mit Ibuprofen-CT 4 % zu Magen-Darm-Blutungen oder Geschwüren kommt, ist die Behandlung abzusetzen.

NSAR sollten bei Patienten mit einer gastrointestinalen Erkrankung in der Vorgeschichte (Colitis ulcerosa, Morbus Crohn) mit Vorsicht angewendet werden, da sich ihr Zustand verschlechtern kann (siehe 4. „Welche Nebenwirkungen sind möglich?“).

Wirkungen am Herz-Kreislauf-System

Arzneimittel wie Ibuprofen-CT 4 % sind möglicherweise mit einem geringfügig erhöhten Risiko für Herzinfälle („Herzinfarkt“) oder Schlaganfälle verbunden. Jedwedes Risiko ist wahrscheinlicher mit hohen Dosen und länger dauernder Behandlung. Überschreiten Sie nicht die empfohlene Dosis oder Behandlungsdauer (maximal 4 Tage)!

Wenn Sie Herzprobleme oder einen vorangegangenen Schlaganfall haben oder denken, dass Sie ein Risiko für diese Erkrankungen aufweisen könnten (z. B. wenn Sie hohen Blutdruck, Diabetes oder hohe Cholesterinwerte haben oder Raucher sind), sollten Sie Ihre Behandlung mit Ihrem Arzt oder Apotheker besprechen.

Hautreaktionen

Unter NSAR-Therapie wurde sehr selten über schwerwiegende Hautreaktionen mit Rötung und Blasenbildung, einige mit tödlichem Ausgang, berichtet (exfoliative Dermatitis, Stevens-Johnson-Syndrom und toxische epidermale Nekrolyse/Lyell-Syndrom; siehe 4. „Welche Nebenwirkungen sind möglich?“). Das höchste Risiko für derartige Reaktionen scheint zu Beginn der Therapie zu bestehen, da diese Reaktionen in der Mehrzahl der Fälle im ersten Behandlungsmonat auftraten. Beim ersten Anzeichen von Hautausschlägen, Schleimhautdefekten oder sonstigen Anzeichen einer Überempfindlichkeitsreaktion sollte Ibuprofen-CT 4 % abgesetzt und umgehend der Arzt konsultiert werden.

Während einer Windpockeninfektion (Varizellen-Infektion) sollte eine Anwendung von Ibuprofen-CT 4 % vermieden werden.

Sonstige Hinweise

Ibuprofen-CT 4 % sollte nur unter strenger Abwägung des Nutzen-Risiko-Verhältnisses angewendet werden:

- bei bestimmten angeborenen Blutbildungsstörungen (z. B. akute intermittierende Porphyrie).
- bei bestimmten Autoimmunerkrankungen (systemischer Lupus erythematoses und Mischkollagenose).

Eine besonders sorgfältige ärztliche Überwachung ist erforderlich:

- bei eingeschränkter Nieren- oder Leberfunktion.
- direkt nach größeren chirurgischen Eingriffen.
- bei Allergien (z. B. Hautreaktionen auf andere Arzneimittel, Asthma, Heuschnupfen), chronischen Nasenschleimhautschwellungen oder chronischen, die Atemwege verengenden Atemwegserkrankungen.

Schwere akute Überempfindlichkeitsreaktionen (z. B. anaphylaktischer Schock) werden sehr selten beobachtet. Bei ersten Anzeichen einer schweren Überempfindlichkeitsreaktion nach Verabreichung von Ibuprofen-CT 4 % muss die Therapie abgebrochen werden. Der Symptomatik entsprechende, medizinisch erforderliche Maßnahmen müssen durch fachkundige Personen eingeleitet werden.

Ibuprofen, der Wirkstoff von Ibuprofen-CT 4 %, kann vorübergehend die Blutplättchenfunktion (Thrombozyten-Aggregation) hemmen. Patienten mit Blutgerinnungsstörungen sollten daher sorgfältig überwacht werden.

Bei gleichzeitiger Anwendung von Ibuprofen-haltigen Arzneimitteln kann die gerinnungshemmende Wirkung niedrig-dosierter Acetylsalicylsäure (Vorbeugung der Entstehung von Blutgerinnseln) beeinträchtigt sein. Sie sollten daher Ibuprofen-haltige Arzneimittel nicht ohne ausdrückliche Anweisung Ihres Arztes anwenden.

Wenn Sie gleichzeitig Arzneimittel zur Hemmung der Blutgerinnung oder zur Senkung des Blutzuckers einnehmen, sollten vorsichtshalber Kontrollen der Blutgerinnung bzw. der Blutzuckerwerte erfolgen.

Bei länger dauernder Gabe von Ibuprofen-CT 4 % ist eine regelmäßige Kontrolle der Leberwerte, der Nierenfunktion sowie des Blutbildes erforderlich.

Bei Anwendung von Ibuprofen-CT 4 % vor operativen Eingriffen ist der Arzt oder Zahnarzt zu befragen bzw. zu informieren.

Bei längerem Gebrauch von Schmerzmitteln können Kopfschmerzen auftreten, die nicht durch erhöhte Dosen des Arzneimittels behandelt werden dürfen. Fragen Sie Ihren Arzt um Rat, wenn Sie trotz der Anwendung von Ibuprofen-CT 4 % häufig unter Kopfschmerzen leiden!

Ganz allgemein kann die gewohnheitsmäßige Einnahme von Schmerzmitteln, insbesondere bei Kombination mehrerer schmerzstillender Wirkstoffe, zur dauerhaften Nierenschädigung mit dem Risiko eines Nierenversagens (Analgetika-Nephropathie) führen.

Ibuprofen-CT 4 % gehört zu einer Gruppe von Arzneimitteln (nicht-steroidale Antirheumatika), die die Fruchtbarkeit von Frauen beeinträchtigen können. Diese Wirkung ist nach Absetzen des Arzneimittels reversibel (umkehrbar).

Kinder und Jugendliche

Bitte beachten Sie die Hinweise unter „Ibuprofen-CT 4 % darf nicht angewendet werden“.

Bei Anwendung von Ibuprofen-CT 4 % mit anderen Arzneimitteln

Bitte informieren Sie Ihren Arzt oder Apotheker, wenn Sie bzw. Ihr Kind andere Arzneimittel einnehmen/ anwenden bzw. vor kurzem eingenommen/angewendet haben, auch wenn es sich um nicht verschreibungspflichtige Arzneimittel handelt.

Blutgerinnungshemmer (z. B. Acetylsalicylsäure, Warfarin, Ticlopidin), Arzneimittel gegen Bluthochdruck (ACE-Hemmer, z. B. Captopril, Beta-Blocker, Angiotensin-II-Antagonisten) sowie einige andere Arzneimittel können die Behandlung mit Ibuprofen beeinträchtigen oder durch eine solche selbst beeinträchtigt werden. Deshalb sollten Sie stets ärztlichen Rat einholen, bevor Sie Ibuprofen gleichzeitig mit anderen Arzneimitteln anwenden.

Ibuprofen kann die Wirkung von blutgerinnungshemmenden Mitteln wie Warfarin, Ticlopidin, Phenprocoumon und Heparin verstärken.

Ibuprofen kann die Wirkung von ACE-Hemmern (Mittel zur Behandlung von Herzschwäche und Bluthochdruck) sowie die Thrombozyten-aggregationshemmende Wirkung niedrig dosierter Acetylsalicylsäure abschwächen. Bei gleichzeitiger Anwendung von Ibuprofen-CT 4 % und ACE-Hemmern kann weiterhin das Risiko für das Auftreten einer Nierenfunktionsstörung erhöht sein.

Die gleichzeitige Anwendung von Ibuprofen-CT 4 % und Digoxin (Mittel zur Stärkung der Herzkraft), Phenytoin (Mittel zur Behandlung von Krampfanfällen) oder Lithium (Mittel zur Behandlung geistiger Erkrankungen) kann die Konzentration dieser Arzneimittel im Blut erhöhen. Eine Kontrolle der Serum-Lithium-Spiegel ist nötig. Eine Kontrolle der Serum-Digoxin- und der Serum-Phenytoin-Spiegel wird empfohlen.

Ibuprofen-CT 4 % kann die Wirkung von entwässernden Arzneimitteln (Diuretika) abschwächen.

Die gleichzeitige Gabe von Ibuprofen-CT 4 % und kaliumsparenden Entwässerungsmitteln (bestimmte Diuretika) kann zu einer Erhöhung des Kaliumspiegels im Blut führen.

Die gleichzeitige Verabreichung von Ibuprofen-CT 4 % mit anderen entzündungs- und schmerzhemmenden Mitteln aus der Gruppe der nicht-steroidalen Antiphlogistika oder mit Glukokortikoiden erhöht das Risiko für Magen-Darm-Geschwüre oder -Blutungen.

Thrombozyten-Aggregationshemmer und bestimmte Antidepressiva (selektive Serotonin-Wiederaufnahmehemmer/SSRI) können das Risiko für Magen-Darm-Blutungen erhöhen.

Die Gabe von Ibuprofen-CT 4 % innerhalb von 24 Stunden vor oder nach Gabe von Methotrexat kann zu einer erhöhten Konzentration von Methotrexat und einer Zunahme seiner unerwünschten Wirkungen führen.

Das Risiko einer nierenschädigenden Wirkung durch Ciclosporin (Mittel, das zur Verhinderung von Transplantatabstoßungen, aber auch in der Rheumabehandlung eingesetzt wird) wird durch die gleichzeitige Gabe bestimmter nicht-steroidaler Antiphlogistika erhöht. Dieser Effekt kann auch für eine Kombination von Ciclosporin mit Ibuprofen nicht ausgeschlossen werden.

Arzneimittel, die Probenecid oder Sulfinpyrazon (Mittel zur Behandlung von Gicht) enthalten, können die Ausscheidung von Ibuprofen verzögern. Dadurch kann es zu einer Anreicherung von Ibuprofen-CT 4 % im Körper mit Verstärkung seiner unerwünschten Wirkungen kommen.

Klinische Untersuchungen haben Wechselwirkungen zwischen nicht-steroidalen Antirheumatika (NSAR) und Sulfonylharnstoffen (Mittel zur Senkung des Blutzuckers) gezeigt. Obwohl Wechselwirkungen zwischen Ibuprofen und Sulfonylharnstoffen bisher nicht beschrieben sind, wird vorsichtshalber bei gleichzeitiger Einnahme eine Kontrolle der Blutzuckerwerte empfohlen.

Tacrolimus: Das Risiko einer Nierenschädigung ist erhöht, wenn beide Arzneimittel gleichzeitig verabreicht werden.

Zidovudin: Es gibt Hinweise auf ein erhöhtes Risiko für Einblutungen in Gelenke (Hämarthrosen) und Hämatoeme bei HIV-positiven Hämophilie-Patienten („Blutern“), die gleichzeitig Zidovudin und Ibuprofen anwenden.

Bei Anwendung von Ibuprofen-CT 4 % zusammen mit Nahrungsmitteln und Getränken

Während der Anwendung von Ibuprofen-CT 4 % sollten Sie möglichst keinen Alkohol trinken.

Schwangerschaft und Stillzeit

Fragen Sie vor der Einnahme/Anwendung von allen Arzneimitteln Ihren Arzt oder Apotheker um Rat.

Schwangerschaft

Wird während der Anwendung von Ibuprofen-CT 4 % eine Schwangerschaft festgestellt, so ist der Arzt zu benachrichtigen. Sie dürfen Ibuprofen im ersten und zweiten Schwangerschaftsdrittel nur nach Rücksprache mit Ihrem Arzt anwenden. Im letzten Drittel der Schwangerschaft darf Ibuprofen-CT 4 % wegen eines erhöhten Risikos von Komplikationen für Mutter und Kind nicht angewendet werden.

Stillzeit

Der Wirkstoff Ibuprofen und seine Abbauprodukte gehen nur in geringen Mengen in die Muttermilch über. Da nachteilige Folgen für den Säugling bisher nicht bekannt geworden sind, wird bei kurzfristiger Anwendung eine Unterbrechung des Stillens in der Regel nicht erforderlich sein. Wird eine längere Anwendung bzw. Einnahme höherer Dosen verordnet, sollte jedoch ein frühzeitiges Abstillen erwogen werden.

Verkehrstüchtigkeit und das Bedienen von Maschinen

Da bei der Anwendung von Ibuprofen-CT 4 % in höherer Dosierung zentralnervöse Nebenwirkungen wie Müdigkeit und Schwindel auftreten können, kann im Einzelfall das Reaktionsvermögen verändert und die Fähigkeit zur aktiven Teilnahme am Straßenverkehr und zum Bedienen von Maschinen beeinträchtigt werden. Dies gilt in verstärktem Maße im Zusammenwirken mit Alkohol. Sie können dann auf unerwartete und plötzliche Ereignisse nicht mehr schnell und gezielt genug reagieren. Fahren Sie in diesem Fall nicht Auto oder andere Fahrzeuge! Bedienen Sie keine Werkzeuge oder Maschinen! Arbeiten Sie nicht ohne sicheren Halt!

Wichtige Informationen über bestimmte sonstige Bestandteile von Ibuprofen-CT 4 %

Dieses Arzneimittel enthält Glucose und Sacrose. Bitte wenden Sie bei Ihrem Kind Ibuprofen-CT 4 % erst nach Rücksprache mit Ihrem Arzt an, wenn Ihnen bekannt ist, dass Ihr Kind unter einer Unverträglichkeit gegenüber bestimmten Zuckern leidet.

5 ml Sirup enthalten 1 g Sucrose und 0,45 g Glucose, entsprechend ca. 0,12 Proteinheiten (BE). Wenn Ihr Kind eine Diabetes-Diät einhalten muss, sollten Sie dies berücksichtigen.

3. WIE IST Ibuprofen-CT 4 % ANZUWENDEN?

Falls vom Arzt nicht anders verordnet, gelten die folgenden Dosierungsrichtlinien

Wenden Sie Ibuprofen-CT 4 % immer genau nach Anweisung in dieser Packungsbeilage an. Bitte fragen Sie bei Ihrem Arzt oder Apotheker nach, wenn Sie sich nicht ganz sicher sind.

Wenden Sie Ibuprofen-CT 4 % ohne ärztlichen oder zahnärztlichen Rat nicht länger als 4 Tage an.

Falls vom Arzt nicht anders verordnet, ist die übliche Dosis:

Körpergewicht (Alter)	Einzeldosis	maximale Tagesdosis
10 kg-12 kg (Kinder: 1 – 2 Jahre)	2,5 ml (entsprechend 100 mg Ibuprofen)	7,5 ml (entsprechend 300 mg Ibuprofen)
13 kg-19 kg (Kinder: 3 – 5 Jahre)	2,5 ml (entsprechend 100 mg Ibuprofen)	10 ml (entsprechend 400 mg Ibuprofen)
20 kg-29 kg (Kinder: 6 – 9 Jahre)	5 ml (entsprechend 200 mg Ibuprofen)	15 ml (entsprechend 600 mg Ibuprofen)
30 kg-39 kg (Kinder: 10 – 12 Jahre)	5 ml (entsprechend 200 mg Ibuprofen)	20 ml (entsprechend 800 mg Ibuprofen)
≥ 40 kg (Kinder und Jugendliche ab 12 Jahren und Erwachsene)	5– 10 ml (entsprechend 200– 400 mg Ibuprofen)	30 ml (entsprechend 1200 mg Ibuprofen)

Wenn Sie die maximale Einzeldosis angewendet haben, warten Sie mindestens 6 Stunden bis zur nächsten Anwendung.

Dosierung bei älteren Menschen:

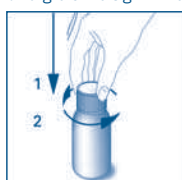
Es ist keine spezielle Dosisanpassung erforderlich.

Art der Anwendung

Zur genauen Dosierung liegt der Packung eine mit einer Messkala bedruckte Spritze (Applikations-spritze für Zubereitungen zum Einnehmen) bei.

Zur Anwendung gehen Sie bitte folgendermaßen vor:

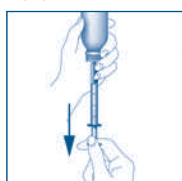
1. Schütteln Sie die Flasche vor dem Gebrauch!
2. Öffnen Sie die Flasche. Zum Öffnen der Flasche müssen Sie den Verschluss nach unten drücken und gleichzeitig in Pfeilrichtung drehen.



3. Führen Sie die Spritze so in den Flaschenhals ein, dass sie fest sitzt.



4. Um die Spritze zu füllen, drehen Sie die Flasche auf den Kopf. Halten Sie die Spritze fest und ziehen Sie den Kolben sanft nach unten, um den Sirup bis zur gewünschten Markierung aufzu-ziehen.



5. Drehen Sie die Flasche wieder herum und entfernen Sie die Spritze aus dem Flaschenhals, indem Sie die Spritze behutsam herausdrehen.



6. Um den Sirup zu verabreichen, halten Sie Ihrem Kind das Ende der Spritze in den Mund. Drücken Sie dann den Kolben langsam in den Spritzenzylinder um die Spritze zu entleeren. Passen Sie sich dabei der Schluckgeschwindigkeit Ihres Kindes an.

Drehen Sie nun den Verschluss der Flasche wieder fest zu, damit die Kindersicherung erneut gewährleistet ist.

Ziehen Sie nach Gebrauch die Spritze auseinander (d. h. den Kolben aus dem Spritzenzylinder). Spülen Sie die Spritze nun sorgfältig mit warmem Wasser und trocknen Sie diese anschließend, um sie für eine erneute Anwendung vorzubereiten.

Für Patienten, die einen empfindlichen Magen haben, empfiehlt es sich, Ibuprofen-CT 4 % während der Mahlzeiten einzunehmen.

Bitte sprechen Sie mit Ihrem Arzt oder Apotheker, wenn Sie den Eindruck haben, dass die Wirkung von Ibuprofen-CT 4 % zu stark oder zu schwach ist.

Wenden Sie Ibuprofen-CT 4 % nach den Anweisungen des Arztes bzw. nach der in der Packungsbeilage angegebenen Dosierungsanleitung an. Wenn Sie das Gefühl haben, keine ausreichende Schmerzlinderung zu spüren, dann erhöhen Sie nicht selbstständig die Dosierung, sondern fragen Sie Ihren Arzt.

Wenn Sie eine größere Menge von Ibuprofen-CT 4 % angewendet haben als Sie sollten

Als Symptome einer Überdosierung können zentralnervöse Störungen wie Kopfschmerzen, Schwindel, Benommenheit und Bewusstlosigkeit (bei Kindern auch Krampfanfälle) sowie Bauchschmerzen, Übelkeit und Erbrechen auftreten. Des Weiteren sind Blutungen im Magen-Darm-Trakt und Funktionsstörungen von Leber und Nieren möglich. Ferner kann es zu Blutdruckabfall, verminderter Atmung (Atemdepression) und zur bläuroten Färbung von Haut und Schleimhäuten (Zyanose) kommen.

Es gibt kein spezifisches Gegenmittel (Antidot).

Bei Verdacht auf eine Überdosierung mit Ibuprofen-CT 4 % benachrichtigen Sie bitte Ihren Arzt. Dieser kann entsprechend der Schwere einer Vergiftung über die gegebenenfalls erforderlichen Maßnahmen entscheiden.

Wenn Sie die Anwendung von Ibuprofen-CT 4 % vergessen haben

Falls Sie die Anwendung einmal vergessen haben, wenden Sie bei der nächsten Gabe nicht mehr als die übliche empfohlene Menge an.

Wenn Sie weitere Fragen zur Anwendung des Arzneimittels haben, fragen Sie Ihren Arzt oder Apotheker.

4. WELCHE NEBENWIRKUNGEN SIND MÖGLICH?

Wie alle Arzneimittel kann Ibuprofen-CT 4 % Nebenwirkungen haben, die aber nicht bei jedem auftreten müssen.

Bei den Häufigkeitsangaben zu Nebenwirkungen werden folgende Kategorien zugrunde gelegt:

sehr häufig	mehr als 1 Behandelte von 10
häufig	1 bis 10 Behandelte von 100
gelegentlich	1 bis 10 Behandelte von 1.000
selten	1 bis 10 Behandelte von 10.000
sehr selten	weniger als 1 Behandler von 10.000
nicht bekannt	Häufigkeit auf Grundlage der verfügbaren Daten nicht abschätzbar

Mögliche Nebenwirkungen

Die Aufzählung der folgenden unerwünschten Wirkungen umfasst alle bekannt gewordenen Nebenwirkungen unter der Behandlung mit Ibuprofen, auch solche unter hoch dosierter Langzeittherapie bei Rheumapatienten. Die Häufigkeitsangaben, die über sehr seltene Meldungen hinausgehen, beziehen sich auf die kurzzeitige Anwendung bis zu Tagesdosen von maximal 1200 mg Ibuprofen für orale Darreichungsformen und maximal 1800 mg für Zäpfchen.

Bei den folgenden unerwünschten Arzneimittelwirkungen muss berücksichtigt werden, dass sie überwiegend dosisabhängig und von Patient zu Patient unterschiedlich sind.

Die am häufigsten beobachteten Nebenwirkungen betreffen den Verdauungstrakt. Magen-/Zwölffingerdarm-Geschwüre (peptische Ulzera), Perforationen (Durchbrüche) oder Blutungen, manchmal tödlich,

können auftreten, insbesondere bei älteren Patienten (siehe 2. unter „Besondere Vorsicht bei der Anwendung ist erforderlich“). Übelkeit, Erbrechen, Durchfall, Blähungen, Verstopfung, Verdauungsbeschwerden, abdominale Schmerzen, Teerstuhl, Bluterbrechen, ulzerative Stomatitis, Verschlimmern von Colitis und Morbus Crohn (siehe 2. unter „Besondere Vorsicht bei der Anwendung ist erforderlich“) sind nach Anwendung berichtet worden. Weniger häufig wurde eine Magenschleimhautentzündung beobachtet. Insbesondere das Risiko für das Auftreten von Magen-Darm-Blutungen ist abhängig vom Dosisbereich und der Anwendungsdauer.

Ödeme (Flüssigkeitseinlagerungen), Bluthochdruck und Herzinsuffizienz wurden im Zusammenhang mit einer NSAR-Behandlung berichtet.

Arzneimittel wie Ibuprofen-CT 4 % sind möglicherweise mit einem geringfügig erhöhten Risiko für Herzinfälle („Herzinfarkt“) oder Schlaganfälle verbunden.

Herzkrankungen

Sehr selten: Herzklopfen (Palpitationen), Herzmuskel-schwäche (Herzinsuffizienz), Herzinfarkt.

Erkrankungen des Blutes und des Lymphsystems

Sehr selten: Störungen der Blutbildung (Anämie, Leukopenie, Thrombozytopenie, Pancytopenie, Agranulozytose).

Erste Anzeichen können sein: Fieber, Halsschmerzen, oberflächliche Wunden im Mund, grippartige Beschwerden, starke Abgeschlagenheit, Nasenbluten und Hautblutungen.

In diesen Fällen ist das Arzneimittel sofort abzusetzen und der Arzt aufzusuchen. Jegliche Selbstbehandlung mit schmerz- oder fiebersenkenden Arzneimitteln sollte unterbleiben.

Erkrankungen des Nervensystems

Gelegentlich: Zentralnervöse Störungen wie Kopfschmerzen, Schwindel, Schlaflosigkeit, Erregung, Reizbarkeit oder Müdigkeit.

Augenerkrankungen

Gelegentlich: Sehstörungen

Erkrankungen des Ohrs und des Labyrinth

Selten: Ohrgeräusche (Tinnitus)

Erkrankungen des Magen-Darm-Traktes

Häufig: Magen-Darm-Beschwerden wie Sodbrennen, Bauchschmerzen, Übelkeit, Erbrechen, Blähungen, Durchfall, Verstopfung und geringfügige Magen-Darm-Blutverluste, die in Ausnahmefällen eine Blutarmut (Anämie) verursachen können.

Gelegentlich: Magen-/Zwölffingerdarm-Geschwüre (peptische Ulzera), unter Umständen mit Blutung und Durchbruch, Mundschleimhautentzündung mit Geschwürbildung (ulzerative Stomatitis), Verstärkung einer Colitis ulzerosa oder eines Morbus Crohn. Magenschleimhautentzündung (Gastritis).

Sehr selten: Entzündung der Speiseröhre (Ösophagitis) und der Bauchspeicheldrüse (Pankreatitis).

Sollten stärkere Schmerzen im Oberbauch, Blut-erbrechen, Blut im Stuhl und/oder eine Schwarzfärbung des Stuhls auftreten, so müssen Sie Ibuprofen-CT 4 % absetzen und sofort den Arzt informieren.

Sehr selten: Ausbildung von membranartigen Verengungen in Dün- und Dickdarm (intestinale, diaphragmaartige Strikturen).

Erkrankungen der Nieren und Harnwege

Sehr selten: Vermehrte Wassereinlagerung im Gewebe (Ödeme), insbesondere bei Patienten mit Bluthochdruck oder eingeschränkter Nierenfunktion; nephrotisches Syndrom (Wasseransammlung im Körper (Ödeme) und starke Eiweißausscheidung im Harn); entzündliche Nierenerkrankung (interstielle Nephritis), die mit einer akuten Nierenfunktionsstörung einhergehen kann.

Es können auch Nierengewebschädigungen (Papillennekrosen) und erhöhte Harnsäurekonzentrationen im Blut auftreten.

Verminderung der Harnausscheidung, Ansammlung von Wasser im Körper (Ödeme) sowie allgemeines Unwohlsein können Ausdruck einer Nierenerkrankung bis hin zum Nierenversagen sein.

Sollten die genannten Symptome auftreten oder sich verschlimmern, so müssen Sie Ibuprofen-CT 4 % absetzen und sofort Kontakt mit Ihrem Arzt aufnehmen.

Erkrankungen der Haut und des Unterhautzellgewebes

Sehr selten: Schwere Hautreaktionen wie Hautausschlag mit Rötung und Blasenbildung (z. B. Stevens-Johnson-Syndrom, toxische epidermale Nekrolyse/Lyell-Syndrom), Haarausfall (Alopezie).

In Ausnahmefällen kann es zu einem Auftreten von schweren Hautinfektionen und Weichteilkomplikationen während einer Windpockenerkrankung (Varizellen-Infektion) kommen (siehe auch „Infektionen und parasitäre Erkrankungen“).

Infektionen und parasitäre Erkrankungen

Sehr selten ist im zeitlichen Zusammenhang mit der Anwendung bestimmter entzündungshemmender Arzneimittel (nicht-steroidale Antiphlogistika; zu diesen gehört auch Ibuprofen-CT 4 %), eine Verschlechterung infektionsbedingter Entzündungen (z. B. Entwicklung einer nekrotisierenden Fasciitis) beschrieben worden.

Sehr selten wurde unter der Anwendung von Ibuprofen die Symptomatik einer nicht auf einer Infektion beruhenden Hirnhautentzündung (aseptischen Meningitis) wie starke Kopfschmerzen, Übelkeit, Erbrechen, Fieber, Nackensteifigkeit oder Bewusstseinsstrübung beobachtet. Ein erhöhtes Risiko scheint für Patienten zu bestehen, die bereits an bestimmten Autoimmunerkrankungen (systemischer Lupus erythematodes, Mischkollagenosen) leiden.

Wenn während der Anwendung von Ibuprofen-CT 4 % Zeichen einer Infektion (z. B. Rötung, Schwellung, Überwärmung, Schmerz, Fieber) neu auftreten oder sich verschlimmern, sollte daher unverzüglich der Arzt zu Rate gezogen werden.

Gefäßkrankungen

Sehr selten: Bluthochdruck (arterielle Hypertonie).

Erkrankungen des Immunsystems

Gelegentlich: Überempfindlichkeitsreaktionen mit Hautausschlägen und Hautjucken sowie Asthmaanfällen (ggf. mit Blutdruckabfall).

In diesem Fall ist umgehend der Arzt zu informieren, und Ibuprofen-CT 4 % darf nicht mehr angewendet werden.

Sehr selten: Schwere allgemeine Überempfindlichkeitsreaktionen. Sie können sich äußern als: Gesicht-ödeme, Zungenschwellung, innere Kehlkopfschwellung mit Einengung der Luftwege, Luftnot, Herzjagen, Blutdruckabfall bis hin zum bedrohlichen Schock.

Bei Auftreten einer dieser Erscheinungen, die schon bei Erstanwendung vorkommen können, ist sofortige ärztliche Hilfe erforderlich.

Leber- und Gallenerkrankungen

Sehr selten: Leberfunktionsstörungen, Leberschäden, insbesondere bei der Langzeittherapie, Lebersversagen, akute Leberentzündung (Hepatitis).

Bei länger dauernder Gabe sollten die Leberwerte regelmäßig kontrolliert werden.

Psychiatrische Erkrankungen

Sehr selten: Psychotische Reaktionen, Depression.

Informieren Sie bitte Ihren Arzt oder Apotheker, wenn eine der aufgeführten Nebenwirkungen Sie erheblich beeinträchtigt oder Sie Nebenwirkungen bemerken, die nicht in dieser Gebrauchsinformation angegeben sind.

5. WIE IST Ibuprofen-CT 4 % AUFZUBEWAHREN?

Arzneimittel für Kinder unzugänglich aufbewahren.

Sie dürfen das Arzneimittel nach dem auf dem Umkarton und Flasche angegebenen Verfalldatum nicht mehr verwenden. Das Verfalldatum bezieht sich auf den letzten Tag des Monats.

Für dieses Arzneimittel sind keine besonderen Lagerungsbedingungen erforderlich.

Die Haltbarkeit nach Anbruch beträgt 12 Monate.

6. WEITERE INFORMATIONEN

Was Ibuprofen-CT 4 % enthält

Der Wirkstoff ist Ibuprofen.

5 ml Sirup enthalten 200 mg Ibuprofen.

Die sonstigen Bestandteile sind:

Xanthangummi; Polysorbat 80; Kaliumsorbat (Ph.Eur.); Citronensäure-Monohydrat; Saccharin-Natrium; Sucrose; Glucose; Erdbeer-Aroma; Sahne-Aroma; Gereinigtes Wasser.

Wie Ibuprofen-CT 4 % aussieht und Inhalt der Packung

Ibuprofen-CT 4 % ist in Packungen mit 100 ml Sirup erhältlich.

Pharmazeutischer Unternehmer und Hersteller

CT Arzneimittel GmbH

Lengeder Str. 42a, 13407 Berlin
info@ct-arzneimittel.de

Diese Gebrauchsinformation wurde zuletzt überarbeitet im

Januar 2010

CT Arzneimittel wünscht Ihnen gute Besserung!



Versionscode: Z06