

Das Sortiment mit Kompetenz Sondennahrung von Nutricia



Typanalyse

Sondennahrung von Nutricia

Typanalyse

Alle unsere Produkte sowie weitere ausführliche Informationen finden Sie auch im Internet unter:
www.nutricia.de

Wir beraten Sie gerne:
Careline 0800 68874242

Stand: März 2013
Für eventuelle Druckfehler wird keine Haftung übernommen.

Warum Sondennahrung?

Sehr geehrte Leserin,
sehr geehrter Leser,

eine ausreichende Versorgung mit lebensnotwendigen Nährstoffen ist die Grundlage für die Pflege und Betreuung kranker Menschen. Nutricia bietet Patienten, die auf enterale Sondenernährung angewiesen sind, eine große Auswahl an Sondennahrungen unter dem Namen Nutrison an.

Angepasst an die Vielzahl unterschiedlicher Bedarfs-situationen, steht heute ein breites Produktsortiment an Nutrison Sondennahrungen zur Verfügung, die eine einfache Umsetzung individueller Ernährungskonzepte ermöglichen.

Unser Angebot zu Applikationstechnik finden Sie im Produktkatalog Applikationstechnik.

Ihre Nutricia GmbH



NEU: Sondennahrung in der Plastikflasche ab 2. Quartal 2013

Inhaltsverzeichnis

Erläuterungen Piktogramme	5
Verordnungsfähigkeit und Anwendungshinweise	6
Entscheidungsbaum: Sondennahrung	8
Standard-Sondennahrung	10
Nutrison Multi Fibre	12
Nutrison	13
Nutrison Energy Multi Fibre	14
Nutrison Energy	15
Nutrison Complete Multi Fibre	16
Nutrison Protein Plus	18
Nutrison Protein Plus Multi Fibre	19
Nutrison advanced Cubison	21
Nutrison advanced Dison	23
Modifizierte Sondennahrung	24
Nutrison Soya Multi Fibre	25
Nutrison Soya	26
Nutrison advanced Peptisorb	27
Nutrison MCT	29
Spezial-Sondennahrung	30
Nutrison Concentrated	32
Nutrison advanced Protison	34
Niederkalorische Sondennahrung	35
Nutrison Pre	36
Nutrison L.EN Multi Fibre	37
Indikationsübersicht Sondennahrung	38
Typanalyse	40
Zutaten	46
Bedarfsanalyse Sondenernährung	50
Bestellinformationen Applikationstechnik	53
Bestellinformationen Sondennahrung	57
Produktverzeichnis Sondennahrung	58
Kontakt	59

Erläuterungen Piktogramme



kcal/ml – normokalorisch



kcal/ml – hochkalorisch



kcal/ml – niederkalorisch



Verordnungsfähig



Enthält Ballaststoffmischung mf6



Ballaststofffrei



Enthält Omega-3-Fettsäuren aus Fischöl



Empfehlung zur Mindest-Sondengröße bei Schwerkraftapplikation, um eine Flussrate von 100 ml/h zu gewährleisten



Eiweißreich (min. 20 En% Eiweiß)



Niedriger glykämischer Index für eine harmonische Blutzuckerregulierung



Klinikprodukt – nicht verordnungsfähig



P4™ Proteinmischung

Verordnungsfähigkeit

Wichtige Information zur Verordnungsfähigkeit von Sondennahrung

Die rechtlichen Grundlagen zur Verordnungsfähigkeit von Sondennahrung werden in der Arzneimittel-Richtlinie (AMR) in Kapitel I geregelt (gültig seit 01.04.2009)

Sondennahrung (Enterale Ernährung) ist demnach bei fehlender oder eingeschränkter Fähigkeit zur ausreichenden Ernährung verordnungsfähig, wenn:

- eine Modifizierung der normalen Ernährung oder
- sonstige ärztliche, pflegerische oder ernährungstherapeutische Maßnahmen

zur Verbesserung der Ernährungssituation nicht ausreichen.

So rezeptieren Sie richtig! Für eine erfolgreiche Ernährungstherapie

A Sondennahrung

Wichtig bei Sondennahrungs-Rezepten:

- **Nie ankreuzen**, da Nahrungen keine Hilfsmittel sind.
- Aut-idem-Regelung **ankreuzen!**



B Hilfsmittel

Wichtig bei Hilfsmittel-Rezepten:

- Feld „Hilfsmittel“ immer **ankreuzen!**
- Die **Diagnose** muss auf dem Rezept vermerkt sein!



C Verbandstoffe

Wichtig bei Verbandstoff-Rezepten:

- **Nie ankreuzen**, da Verbandstoffe keine Hilfsmittel sind.

Nahrungs- und Flüssigkeitsgabe

Zu Beginn der Sondenernährung sollte die Nahrung über mehrere Tage einschleichend dosiert werden. Es empfiehlt sich, bereits in dieser Kostaufbauphase ballaststoffhaltige Varianten (z.B. Nutrison Multi Fibre, Nutrison Energy Multi Fibre) einzusetzen. Alle ballaststoffhaltigen Sondennahrungen von Nutricia enthalten die prebiotische Ballaststoffmischung Multi Fibre (mf6).

Mf6 besteht aus 6 funktionellen Ballaststoffen. Insbesondere die prebiotischen Anteile fördern das Wachstum der Bifidusflora und tragen so zur Stärkung und zum Erhalt der natürlichen Darmflora bei. Das Auftreten von Diarrhoe und Obstipation kann reduziert werden. Dies kann deutlich zur Verbesserung des Wohlbefindens der Patienten beitragen.

Alle Sondennahrungen enthalten einen Mix aus 6 Karotinoiden (alpha-Karotin, beta-Karotin, gamma-Karotin, Lycopin, Lutein und Zeaxanthin) mit antioxidativer Wirkung.

Wird ein Patient nicht ausschließlich, sondern ergänzend mit Sondennahrung versorgt, muss diese Nahrungsmenge bei der individuellen Erstellung des Ernährungsplans berücksichtigt werden. Der Flüssigkeitsbedarf eines Patienten kann zum Teil über die in der Sondennahrung enthaltene Flüssigkeit gedeckt werden. Bestehende Differenzen zum individuellen Bedarf des Patienten müssen durch die zusätzliche Gabe von Flüssigkeit (z.B. stilles Mineralwasser oder abgekochtes und abgekühltes Leitungswasser) ergänzt werden.

Lagerung und Haltbarkeit

Nutrison Sondennahrung sollte im geschlossenen Zustand trocken und kühl (5-25 °C) gelagert werden. Es empfiehlt sich, die Nahrung z.B. in einem Schrank zu lagern. Eine Lagerung unter 3 °C kann die Konsistenz der Nahrung verändern, bei einer Lagerung über 30 °C für mehr als fünf Monate können wichtige Vitamine ihre Wirkung verlieren. Eine längere Dauer von Luftfeuchtigkeit über 70 % beeinträchtigt die Stabilität der Verpackung. Unter Beachtung der allgemeinen Hygienevorschriften sind Nutrison Packs nach dem Öffnen ohne Kühlung innerhalb von 24 Stunden aufzubrauchen.

Bei Nahrungspausen von mehr als vier Stunden empfiehlt es sich, das verschlossene System unter Beachtung hygienischer Bedingungen (möglichst mit angeschlossenem und verschlossenem Überleitgerät) zwischenzeitlich im Kühlschrank aufzubewahren.

Vor erneuter Gabe sollte die Sondennahrung an die Zimmertemperatur angepasst werden.

Nutrison Sondennahrung in Flaschen ist unter Beachtung der allgemeinen Hygienevorschriften nach dem Öffnen ohne Kühlung innerhalb von 8 Stunden aufzubrauchen. Im Kühlschrank können geöffnete Flaschen maximal 24 Stunden aufbewahrt werden.

Kontraindikationen

Alle hier genannten Sondennahrungen enthalten als Emulgator Sojalecithin. Sie sind frei von Gluten sowie streng laktosearm oder laktosefrei. Fruktose ist nicht einzeln zugesetzt. Bei Fruktoseintoleranz ist der Fruktoseanteil der Saccharose zu beachten. **Ausnahme: Nutrison advanced Dison enthält Fruktose als Zusatz.**

Gebrauchsanweisung

Vor dem Gebrauch Aussehen prüfen und gut schütteln, nicht verdünnen oder mit Medikamenten versetzen, bei Zimmertemperatur verabreichen.

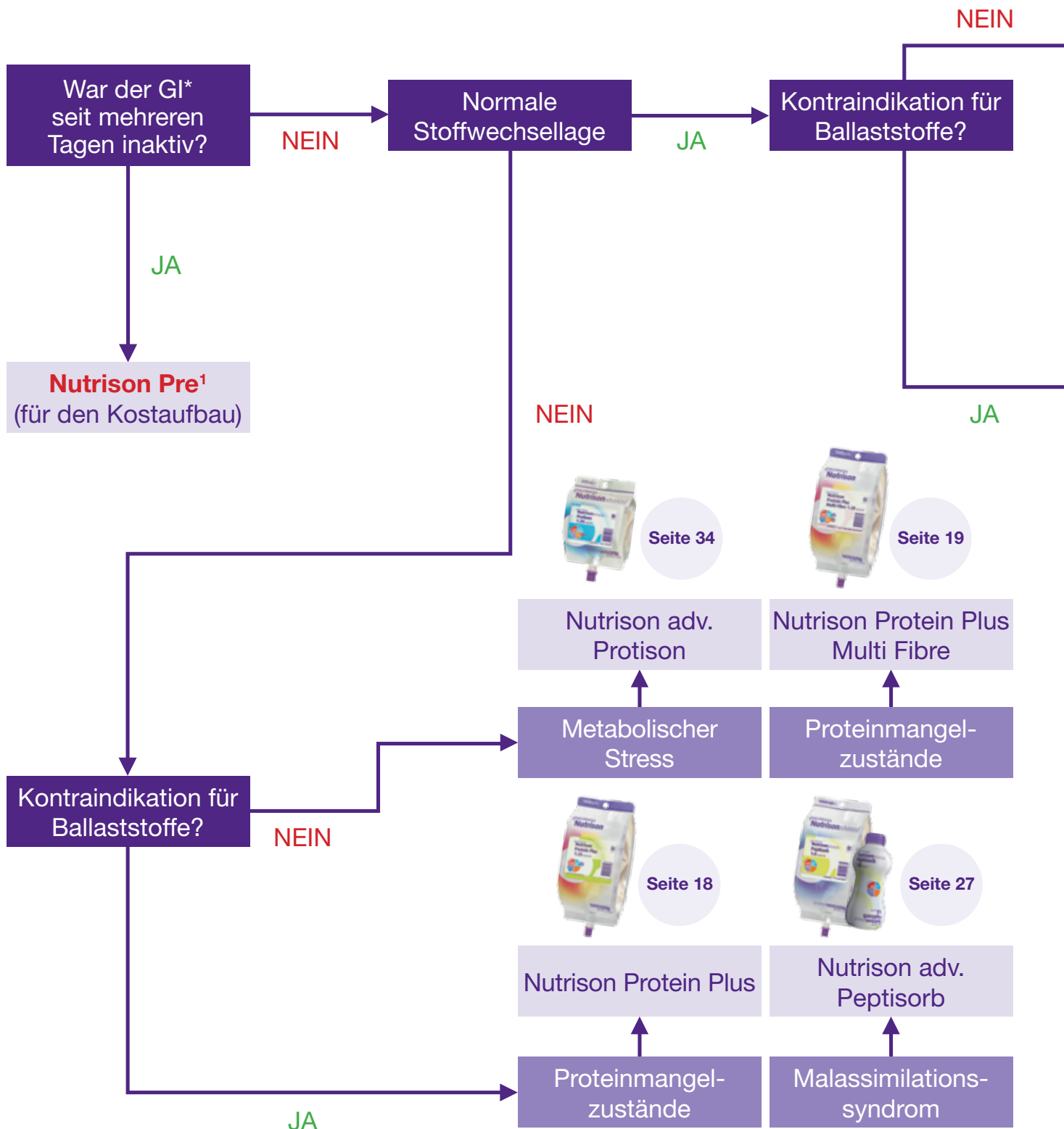
Ernährungspumpen

Für die meisten Patienten ist die Applikation von Sondennahrungen mit Hilfe einer Ernährungspumpe (z.B. Flocare® Infinity™) am verträglichsten. Bei gastraler und besonders bei intestinaler Sondenlage gewährleisten Ernährungspumpen die größte Dosierungssicherheit. Bei den vielfach verwendeten dünnlumigen Ernährungssonden (unter CH 8) ist eine pumpengesteuerte Applikation in der Praxis meist unerlässlich.

Durch Fehldosierung auftretende Komplikationen wie Völlegefühl, Erbrechen, Blutzuckerentgleisungen und Durchfälle können durch den Einsatz von Ernährungspumpen vermieden werden. In der Kostaufbauphase können mit Hilfe einer Ernährungspumpe minimale Nahrungsmengen innerhalb kontrollierter Zeiteinheiten exakt zugeführt werden.

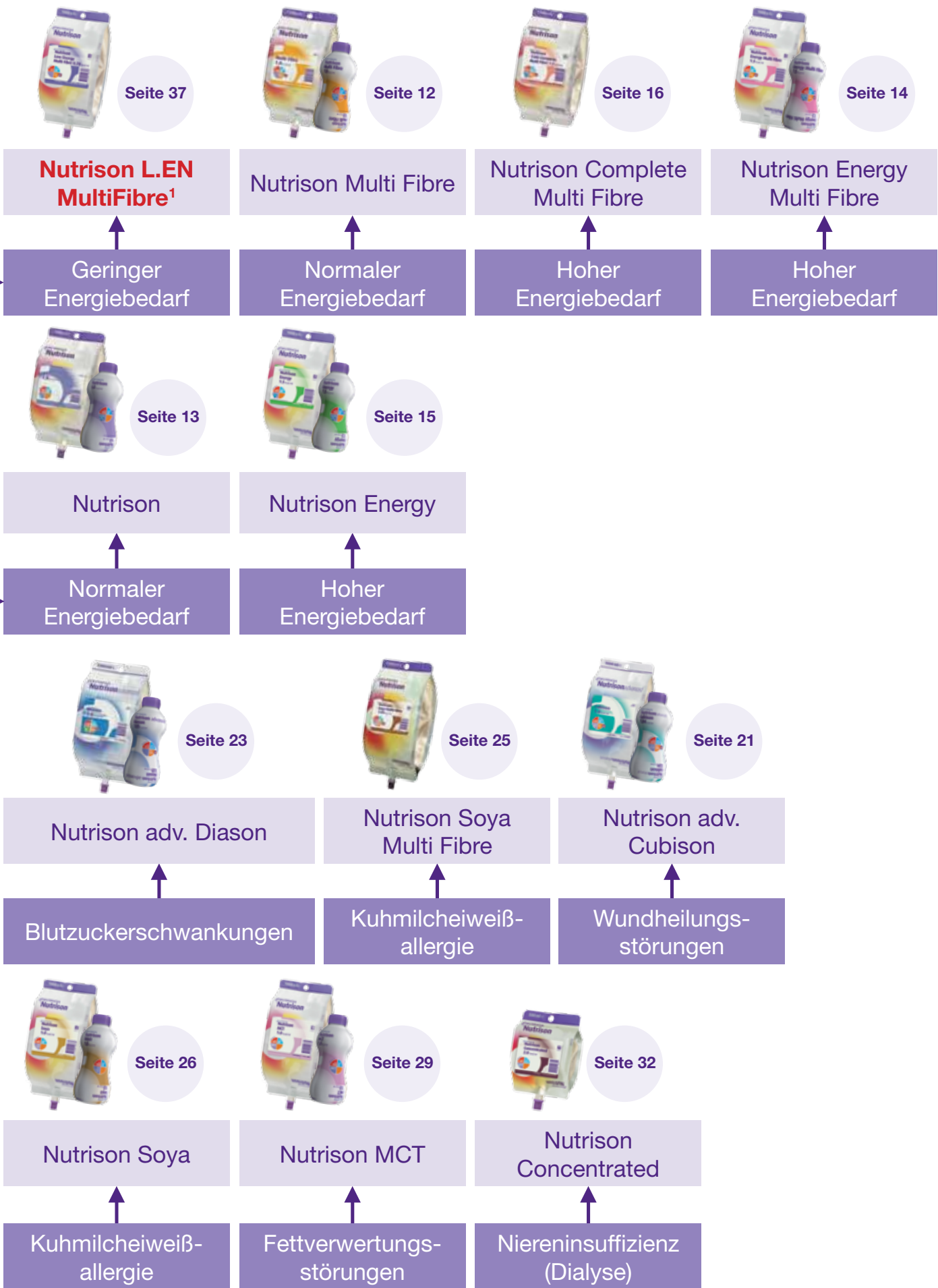
Alle Sondennahrungen von Nutricia dienen zur diätetischen Behandlung von Patienten mit fehlender oder eingeschränkter Fähigkeit zur ausreichenden normalen Ernährung bzw. krankheitsbedingter Mangelernährung.

Entscheidungsbaum. Auswahl Sondennahrung



*GI = Gastrointestinaltrakt

¹ Nicht verordnungsfähig



Nutrison. Standard-Sondennahrung

Die Standard-Sondennahrungen im Nutrison Pack-System und in der Plastik- bzw. Glasflasche gibt es in normo- und hochkalorischen Varianten, um eine individuelle Anpassung der Ernährungsregime an den Energie- und Flüssigkeitsbedarf des Patienten zu ermöglichen.



Nutrison. Mit spezieller Rezeptur für eine verbesserte Verträglichkeit



P4™ Proteinmischung

Fördert nachweislich die Magenentleerung^{1,2}



mf6™ Ballaststoffmischung

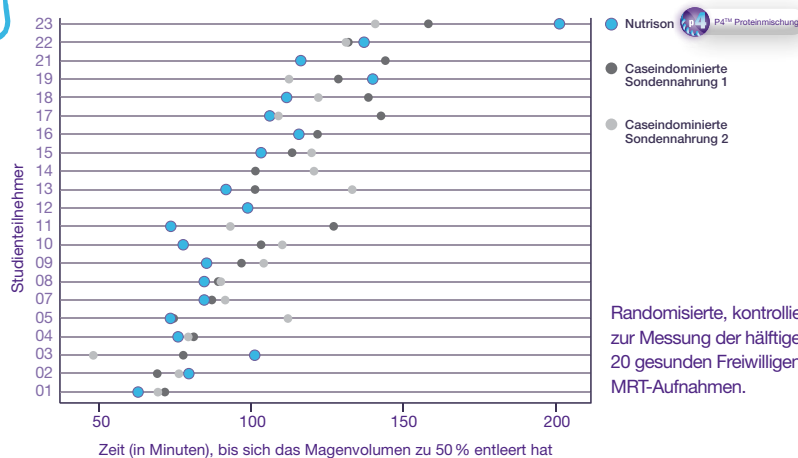
Reduziert nachweislich Diarrhoe^{3,4}



DHA/EPA kann Risikofaktoren für kardiovaskuläre Erkrankungen reduzieren⁵⁻⁹

Neue Studien-
ergebnisse

Beschleunigte Magenentleerung mit der P4™ Proteinmischung^{1,2}



Bei 74 % der Studienteilnehmer fand mit Nutrison eine beschleunigte Magenentleerung statt, verglichen mit caseindominierte Sondennahrung²

Das neue Nutrison ist in den folgenden Varianten erhältlich:



Nutrison Complete Multi Fibre

Nutrison Protein Plus

Nutrison Protein Plus Multi Fibre

Nutrison

Nutrison Multi Fibre

Nutrison Energy

Nutrison Energy Multi Fibre

Literatur

1 Abrahamse E et al. Gastric non-coagulation of enteral tube feed yields faster gastric emptying of protein in a dynamic in vitro model. PP239, Clinical Nutrition 7, supplement 1, 119, 2012. 2 Nutricia Advanced Medical Nutrition. Data on file 2012. 3 Wierdsma NJ et al. Comparison of two tube feeding formulas enriched with guar gum or mixed dietary fibres. Ned Tijdschr Dietisten 2001; 56:243-7. 4 Elia M et al. Systematic review and meta-analysis: the clinical and physiological effects of fibre-containing enteral formulae. Aliment Pharmacol Ther 2008; 27:120-45. 5 ISSFAL (2004). Recommendations for intake of polyunsaturated fatty acids in healthy humans. Brighton, International Society for the Study of Fatty Acids and Lipids. 6 Kris-Etherton PM et al. Dietary reference intakes for DHA and EPA. Prostaglandins Leukot Essent Fatty Acids 2009; 81:99-104. 7 Arterburn LM et al. Distribution, interconversion, and dose response of n-3 fatty acids in humans. Am J Clin Nutr 2006;83(6 Suppl):1467S-1476S. 8 Brenna JT et al. International Society for the Study of Fatty Acids and Lipids, ISSFAL. Alpha-Linolenic acid supplementation and conversion to n-3 long-chain polyunsaturated fatty acids in humans. Prostaglandins Leukot Essent Fatty Acids 2009;80:85-91. 9 Calder PC. Long-chain n-3 fatty acids and inflammation: potential application in surgical and trauma patients. Braz J Med Biol Res 2003; 36(4):433-446.

Nutrison Multi Fibre

verordnungsfähig

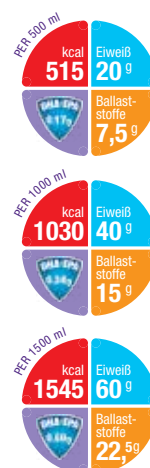
Produktmerkmale

- normokalorisch (1,03 kcal/ml)
- mit prebiotischer Ballaststoffmischung mf6
- 15 % MCT im Fettanteil
- mit DHA/EPA im Fettanteil

Indikation

Fehlende oder eingeschränkte Fähigkeit zur ausreichenden normalen Ernährung, insbesondere für Patienten mit

- funktionsfähigem Gastrointestinaltrakt, z.B. Kau- und Schluckstörungen, Apallisches Syndrom
- normalem Energiebedarf



Zusammensetzung

100 ml enthalten

	kcal/kJ	103/430
Energie		
Eiweiß	g	4,0
Kohlenhydrate	g	12,3
Fett	g	3,9
Ballaststoffe	g	1,5
Wasser	g	83

Nährstoffrelation (in Energie%)

Eiweiß :	Fett :	Kohlenhydrate :	Ballaststoffe
15,6 En%	34,0 En%	47,5 En%	2,9 En%

Nährstoffträger

Eiweiß:	Molkenprotein, Casein, Erbsenprotein, Sojaprotein
Fett:	Sonnenblumen-, Raps-, Fisch-, MCT-Öl
Kohlenhydrate:	Maltodextrin
Ballaststoffe:	lösliche (Inulin, Gummi Arabicum, Oligofruktose), unlösliche (Cellulose, Soja-Polysaccharide, resistente Stärke)

Besondere Hinweise

- glutenfrei
- streng laktosearm (< 0,025 g/100 ml)
- natriumarm
- cholesterin- und purinfrei

Kontraindikation

Nutrison Multi Fibre darf nicht eingesetzt werden, wenn sich eine enterale Nährstoffzufuhr verbietet sowie bei Intoleranzen gegenüber einem der verwendeten Inhaltsstoffe.

Es ist nicht geeignet für Säuglinge, für Patienten mit Galaktosämie oder für Patienten, die eine ballaststofffreie Diät benötigen.

Wichtiger Hinweis: Nutrison Multi Fibre ist bei Kindern von 1 - 6 Jahren mit besonderer Vorsicht anzuwenden.

Dosierung

Dosierung entsprechend des individuellen Energiebedarfes. Bei Gabe von 1.500 ml erfolgt für einen gesunden Menschen eine adäquate Versorgung mit allen Vitaminen, Mineralstoffen und Spurenelementen.

Handelsformen

Verpackung	VPE	Art. Nr.	SAP-Nr.	PZN
Glasflasche	12 x 500 ml	66011	40982	04739009
	500 ml			04738990
Plastikflasche*	12 x 500 ml	577255	77255	09780703
	500 ml			09780732
Pack	8 x 1.000 ml	66002	70088	04739386
	1.000 ml			04739340
Pack	6 x 1.500 ml	66003	40925	04739392
	1.500 ml			04739357



* Sukzessive Einführung ab März 2013. Die Plastikflasche wird die Glasflasche ersetzen.

Produktmerkmale

- normokalorisch (1,0 kcal/ml)
- ballaststofffrei
- 15 % MCT im Fettanteil
- mit DHA/EPA im Fettanteil

Indikation

Fehlende oder eingeschränkte Fähigkeit zur ausreichenden normalen Ernährung, insbesondere für Patienten mit

- funktionsfähigem Gastrointestinaltrakt, z.B. Kau- und Schluckstörungen, Apallisches Syndrom
- normalem Energiebedarf
- Kontraindikation für Ballaststoffe



Zusammensetzung

100 ml enthalten

Energie	kcal/kJ	100/420
Eiweiß	g	4,0
Kohlenhydrate	g	12,3
Fett	g	3,9
Ballaststoffe	g	< 0,1
Wasser	g	85

Nährstoffrelation (in Energie%)

Eiweiß :	Fett :	Kohlenhydrate :	Ballaststoffe
16,0 En%	35,1 En%	48,9 En%	0,0 En%

Nährstoffträger

Eiweiß:	Molkenprotein, Casein, Erbsenprotein, Sojaprotein
Fett:	Sonnenblumen-, Raps-, Fisch-, MCT-Öl
Kohlenhydrate:	Maltodextrin, Reismehl
Ballaststoffe:	-

Besondere Hinweise

- glutenfrei
- streng laktosearm (< 0,025 g/100 ml)
- natriumarm
- cholesterin- und purinfrei
- ballaststofffrei

Kontraindikation

Nutrison darf nicht eingesetzt werden, wenn sich eine enterale Nährstoffzufuhr verbietet sowie bei Intoleranzen gegenüber einem der verwendeten Inhaltsstoffe.

Es ist nicht geeignet für Säuglinge, für Patienten mit Galaktosämie.

Wichtiger Hinweis: Nutrison ist bei Kindern von 1 - 6 Jahren mit besonderer Vorsicht anzuwenden.

Dosierung

Dosierung entsprechend des individuellen Energiebedarfes. Bei Gabe von 1.500 ml erfolgt für einen gesunden Menschen eine adäquate Versorgung mit allen Vitaminen, Mineralstoffen und Spurenelementen.

Handelsformen

Verpackung	VPE	Art. Nr.	SAP-Nr.	PZN
Glasflasche	12 x 500 ml	66029	40985	04739021
	500 ml			04739015
Plastikflasche*	12 x 500 ml	578797	78797	09780695
	500 ml			09782180
Pack	8 x 1.000 ml	66021	70090	04739564
	1.000 ml			04739558
Pack	6 x 1.500 ml	66022	40987	04739699
	1.500 ml			04739676



* Sukzessive Einführung ab März 2013. Die Plastikflasche wird die Glasflasche ersetzen.

Nutrison Energy Multi Fibre

verordnungsfähig

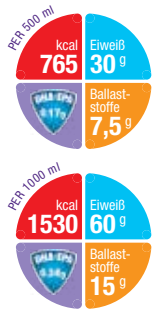
Produktmerkmale

- hochkalorisch (1,53 kcal/ml)
- mit prebiotischer Ballaststoffmischung mf6
- 15 % MCT im Fettanteil
- mit DHA/EPA im Fettanteil

Indikation

Fehlende oder eingeschränkte Fähigkeit zur ausreichenden normalen Ernährung, insbesondere für Patienten mit

- funktionsfähigem Gastrointestinaltrakt, z.B. Kau- und Schluckstörungen, Apallisches Syndrom
- hohem Energiebedarf
- Flüssigkeitsrestriktion



Zusammensetzung

100 ml enthalten

	kcal/kJ	153/640
Energie		
Eiweiß	g	6,0
Kohlenhydrate	g	18,4
Fett	g	5,8
Ballaststoffe	g	1,5
Wasser	g	76

Nährstoffrelation (in Energie%)

Eiweiß :	Fett :	Kohlenhydrate :	Ballaststoffe
15,7 En%	34,4 En%	47,9 En%	2,0 En%

Nährstoffträger

Eiweiß:	Molkenprotein, Casein, Erbsenprotein, Sojaprotein
Fett:	Sonnenblumen-, Raps-, Fisch-, MCT-Öl
Kohlenhydrate:	Maltodextrin, Glukosesirup
Ballaststoffe:	lösliche (Inulin, Gummi Arabicum, Oligofruktose), unlösliche (Cellulose, Soja-Polysaccharide, resistente Stärke)

Besondere Hinweise

- glutenfrei
- streng laktosearm (< 0,025 g/100 ml)
- natriumarm
- cholesterin- und purinfrei

Kontraindikation

Nutrison Energy Multi Fibre darf nicht eingesetzt werden, wenn sich eine enterale Nährstoffzufuhr verbietet sowie bei Intoleranzen gegenüber einem der verwendeten Inhaltsstoffe. Nutrison Energy Multi Fibre ist nicht geeignet für Säuglinge, für Patienten mit Galaktosämie oder für Patienten, die eine ballaststofffreie Diät benötigen.

Wichtiger Hinweis: Nutrison Energy Multi Fibre ist bei Kindern von 1 - 6 Jahren mit besonderer Vorsicht anzuwenden.

Dosierung

Dosierung entsprechend des individuellen Energiebedarfes. Bei Gabe von 1.000 ml erfolgt für einen gesunden Menschen eine adäquate Versorgung mit allen Vitaminen, Mineralstoffen und Spurenelementen. Enthält auf 1.000 ml nur 760 g freie Flüssigkeit.

Handelsformen

Verpackung	VPE	Art. Nr.	SAP-Nr.	PZN
Glasflasche	12 x 500 ml	542680	42680	04738949
	500 ml			04738932
Plastikflasche*	12 x 500 ml	578792	78792	09780749
	500 ml			09780726
Pack	8 x 1.000 ml	542675	70144	04739274
	1.000 ml			04739251



* Sukzessive Einführung ab März 2013. Die Plastikflasche wird die Glasflasche ersetzen.

Produktmerkmale

- hochkalorisch (1,5 kcal/ml)
- 15 % MCT im Fettanteil
- mit DHA/EPA im Fettanteil

Indikation

Fehlende oder eingeschränkte Fähigkeit zur ausreichenden normalen Ernährung, insbesondere für Patienten mit

- funktionsfähigem Gastrointestinaltrakt, z.B. Kau- und Schluckstörungen, Apallisches Syndrom
- hohem Energiebedarf
- Flüssigkeitsrestriktion
- Kontraindikation für Ballaststoffe



Zusammensetzung

100 ml enthalten		
Energie	kcal/kJ	150/630
Eiweiß	g	6,0
Kohlenhydrate	g	18,3
Fett	g	5,8
Ballaststoffe	g	< 0,1
Wasser	g	78

Nährstoffrelation (in Energie%)			
Eiweiß :	Fett :	Kohlenhydrate :	Ballaststoffe
16,0 En%	35,1 En%	48,9 En%	0,0 En%

Nährstoffträger	
Eiweiß:	Molkenprotein, Casein, Erbsenprotein, Sojaprotein
Fett:	Sonnenblumen-, Raps-, Fisch-, MCT-Öl
Kohlenhydrate:	Maltodextrin
Ballaststoffe:	-

Besondere Hinweise

- glutenfrei
- streng laktosearm (< 0,025 g/100 ml)
- natriumarm
- cholesterin- und purinfrei
- ballaststofffrei

Kontraindikation

Nutrison Energy darf nicht eingesetzt werden, wenn sich eine enterale Nährstoffzufuhr verbietet sowie bei Intoleranzen gegenüber einem der verwendeten Inhaltsstoffe. Es ist nicht geeignet für Säuglinge, für Patienten mit Galaktosämie.

Wichtiger Hinweis: Nutrison Energy ist bei Kindern von 1 - 6 Jahren mit besonderer Vorsicht anzuwenden.

Dosierung

Dosierung entsprechend des individuellen Energiebedarfes. Bei Gabe von 1.000 ml erfolgt für einen gesunden Menschen eine adäquate Versorgung mit allen Vitaminen, Mineralstoffen und Spurenelementen. Enthält auf 1.000 ml nur 780 g freie Flüssigkeit.

Handelsformen

Verpackung	VPE	Art. Nr.	SAP-Nr.	PZN
Glasflasche	12 x 500 ml	66049	40970	04738961
	500 ml			04738955
Plastikflasche*	12 x 500 ml	578880	78880	09782174
	500 ml			09782197
Pack	8 x 1.000 ml	66039	70142	04739446
	1.000 ml			04739417



* Sukzessive Einführung ab März 2013. Die Plastikflasche wird die Glasflasche ersetzen.

Nutrison Complete Multi Fibre

verordnungsfähig

Produktmerkmale

- hochkalorisch (1,24 kcal/ml)
- hoher Eiweißgehalt (18 En% Eiweiß)
- mit prebiotischer Ballaststoffmischung mf6
- 15 % MCT im Fettanteil
- mit DHA/EPA im Fettanteil
- komplette Energie- und Nährstoffversorgung mit 1x1 Pack pro Tag

Indikation

Fehlende oder eingeschränkte Fähigkeit zur ausreichenden normalen Ernährung, insbesondere für Patienten mit

- funktionsfähigem Gastrointestinaltrakt, z.B. Kau- und Schluckstörungen, Apallisches Syndrom
- hohem Energiebedarf



Zusammensetzung

100 ml enthalten

	kcal/kJ	124/505
Energie		
Eiweiß	g	5,5
Kohlenhydrate	g	15,0
Fett	g	4,3
Ballaststoffe	g	2,0
Wasser	g	80

Nährstoffrelation (in Energie%)

Eiweiß :	Fett :	Kohlenhydrate :	Ballaststoffe
17,7 En%	31,1 En%	48,0 En%	3,2 En%

Nährstoffträger

Eiweiß:	Molkenprotein, Casein, Erbsenprotein, Sojaprotein
Fett:	Sonnenblumen-, Raps-, Fisch-, MCT-Öl
Kohlenhydrate:	Maltodextrin
Ballaststoffe:	lösliche (Inulin, Gummi Arabicum, Oligofruktose), unlösliche (Cellulose, Soja-Polysaccharide, resistente Stärke)

Besondere Hinweise

- glutenfrei
- streng laktosearm (< 0,025 g/100 ml)
- natriumarm
- cholesterin- und purinfrei

Kontraindikation

Nutrison Complete Multi Fibre darf nicht eingesetzt werden, wenn sich eine enterale Nährstoffzufuhr verbietet sowie bei Intoleranzen gegenüber einem der verwendeten Inhaltsstoffe. Es ist nicht geeignet für Säuglinge, für Patienten mit Galaktosämie oder für Patienten, die eine ballaststofffreie Diät benötigen.

Wichtiger Hinweis: Nutrison Complete Multi Fibre ist bei Kindern von 1 - 12 Jahren mit besonderer Vorsicht anzuwenden.

Dosierung

Dosierung entsprechend des individuellen Energiebedarfes. Bei Gabe von 1.000 ml erfolgt für einen gesunden Menschen eine adäquate Versorgung mit allen Vitaminen, Mineralstoffen und Spurenelementen.

Handelsformen

Verpackung	VPE	Art. Nr.	SAP-Nr.	PZN
Pack	8 x 1.000 ml	554548	54548	09244979
	1.000 ml			09244985
Pack	6 x 1.500 ml	65775	54549	04739216
	1.500 ml			04739191



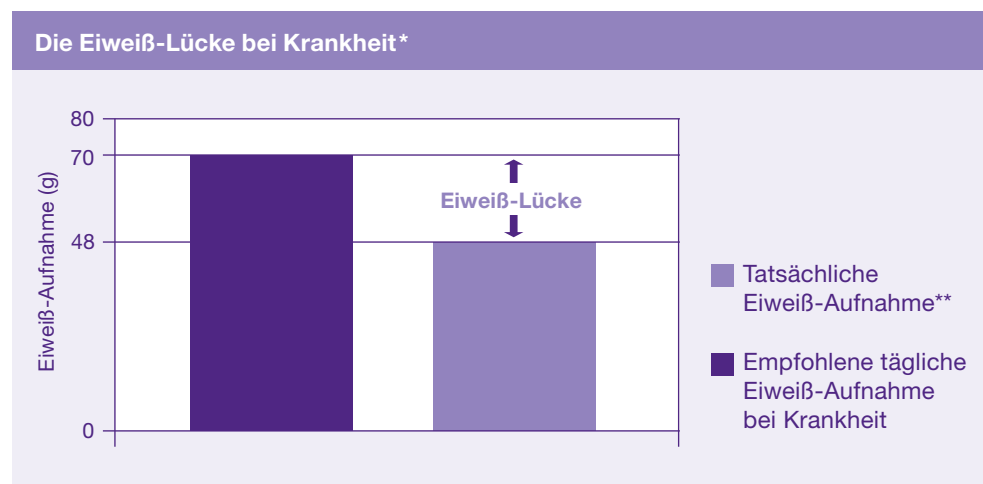
Der Bedarf an Eiweiß ist bei gesunden und kranken Menschen unterschiedlich hoch:



Die Deutsche Gesellschaft für Ernährung (DGE) empfiehlt gesunden Menschen die Aufnahme von **0,8 g Eiweiß pro Kilogramm Körpergewicht täglich**



Im Krankheitsfall kann der **Bedarf um bis zu 50 % erhöht sein**, während gleichzeitig die Eiweiß-Aufnahme zurückgeht



* Eigene Darstellung
** 0,8 g Eiweiß/kg Körpergewicht

Beispiel-Patient: Erhöhter Eiweißbedarf von 1,2 g/kg Körpergewicht pro Tag.
 $60 \times 1,2 = 72 \text{ g pro Tag.}$
Basis: angenommenes Körpergewicht von 60 kg.



Der Einsatz der eiweißreichen Sondennahrung **Nutrison Protein Plus (Multi Fibre) mit 20 En% Eiweiß** kann helfen, einen Eiweißmangel auszugleichen.



Nutrison Protein Plus Multi Fibre

verordnungsfähig

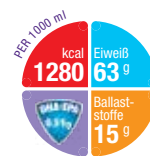
Produktmerkmale

- hochkalorisch (1,28 kcal/ml)
- eiweißreich (20 En% Eiweiß)
- mit prebiotischer Ballaststoffmischung mf6
- 15 % MCT im Fettanteil
- mit DHA/EPA im Fettanteil

Indikation

Fehlende oder eingeschränkte Fähigkeit zur ausreichenden normalen Ernährung, insbesondere für Patienten mit

- hohem Eiweißbedarf, z.B. Verbrennungen, nach chirurgischen Eingriffen
- Proteinmangelzuständen



Zusammensetzung

100 ml enthalten

Energie	kcal/kJ	128/535
Eiweiß	g	6,3
Kohlenhydrate	g	14,1
Fett	g	4,9
Ballaststoffe	g	1,5
Wasser	g	80

Nährstoffrelation (in Energie%)

Eiweiß :	Fett :	Kohlenhydrate :	Ballaststoffe
19,5 En%	34,2 En%	44,0 En%	2,3 En%

Nährstoffträger

Eiweiß:	Molkenprotein, Casein, Erbsenprotein, Sojaprotein
Fett:	Sonnenblumen-, Raps-, Fisch-, MCT-Öl
Kohlenhydrate:	Maltodextrin
Ballaststoffe:	lösliche (Inulin, Gummi Arabicum, Oligofruktose), unlösliche (Cellulose, Soja-Polysaccharide, resistente Stärke)

Besondere Hinweise

- glutenfrei
- streng laktosearm (< 0,025 g/100 ml)
- natriumarm
- cholesterin- und purinfrei

Kontraindikation

Nutrison Protein Plus Multi Fibre darf nicht eingesetzt werden, wenn sich eine enterale Nährstoffzufuhr verbietet sowie bei Intoleranzen gegenüber einem der verwendeten Inhaltsstoffe.

Es ist nicht geeignet für Säuglinge, für Patienten mit Galaktosämie oder für Patienten, die eine ballaststofffreie Diät benötigen.

Wichtiger Hinweis: Nutrison Protein Plus Multi Fibre ist bei Kindern von 1 - 6 Jahren mit besonderer Vorsicht anzuwenden.

Dosierung

Dosierung entsprechend des individuellen Energiebedarfes. Bei Gabe von 1.500 ml erfolgt für einen gesunden Menschen eine adäquate Versorgung mit allen Vitaminen, Mineralstoffen und Spurenelementen.

Handelsformen

Verpackung	VPE	Art. Nr.	SAP-Nr.	PZN
Pack	8 x 1.000 ml	571121	71121	04739647
	1.000 ml			04739624



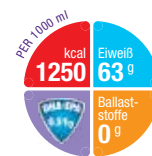
Produktmerkmale

- hochkalorisch (1,25 kcal/ml)
- eiweißreich (20 En% Eiweiß)
- ballaststofffrei
- 15 % MCT im Fettanteil
- mit DHA/EPA im Fettanteil

Indikation

Fehlende oder eingeschränkte Fähigkeit zur ausreichenden normalen Ernährung, insbesondere für Patienten mit

- hohem Eiweißbedarf, z.B. Verbrennungen, nach chirurgischen Eingriffen
- Proteinmangelzuständen
- Kontraindikation für Ballaststoffe



Zusammensetzung

100 ml enthalten		
Energie	kcal/kJ	125/525
Eiweiß	g	6,3
Kohlenhydrate	g	14,2
Fett	g	4,9
Ballaststoffe	g	< 0,1
Wasser	g	81

Nährstoffrelation (in Energie%)			
Eiweiß :	Fett :	Kohlenhydrate :	Ballaststoffe
20,0 En%	35,0 En%	45,0 En%	0,0 En%

Nährstoffträger	
Eiweiß:	Molkenprotein, Casein, Erbsenprotein, Sojaprotein
Fett:	Sonnenblumen-, Raps-, Fisch-, MCT-Öl
Kohlenhydrate:	Maltodextrin
Ballaststoffe:	-

Besondere Hinweise

- glutenfrei
- streng laktosearm (< 0,025 g/100 ml)
- natriumarm
- cholesterin- und purinfrei
- ballaststofffrei

Kontraindikation

Nutrison Protein Plus darf nicht eingesetzt werden, wenn sich eine enterale Nährstoffzufuhr verbietet sowie bei Intoleranzen gegenüber einem der verwendeten Inhaltsstoffe. Es ist nicht geeignet für Säuglinge, für Patienten mit Galaktosämie.

Wichtiger Hinweis: Nutrison Protein Plus ist bei Kindern von 1 - 6 Jahren mit besonderer Vorsicht anzuwenden.

Dosierung

Dosierung entsprechend des individuellen Energiebedarfes. Bei Gabe von 1.500 ml erfolgt für einen gesunden Menschen eine adäquate Versorgung mit allen Vitaminen, Mineralstoffen und Spurenelementen.

Handelsformen

Verpackung	VPE	Art. Nr.	SAP-Nr.	PZN
Pack	8 x 1.000 ml	571122	71122	04739601
	1.000 ml			04739587



Nutrison. Wundheilung gezielt fördern

Wundheilungsstörungen treten bei mangelernährten Patienten häufiger auf.¹

Eine gezielte Ernährungstherapie kann die Wundheilung beschleunigen² und Folgen wie erhöhtes Infektrisiko reduzieren.³



Nutrison advanced Cubison enthält alle Nährstoffe, die für die Wundheilung unentbehrlich sind.



Hoher Proteinanteil

zum Ausgleich von Verlusten aus der Wundexudation

Arginin

zur Stimulation der Gewebeneubildung

Zink, Antioxidantien

zur Verbesserung der Kollagensynthese

Signifikante Reduktion der Wundgröße bereits nach 8 Wochen⁴



24 % bessere Reduktion der Größe der Druckgeschwüre bereits nach 8 Wochen¹

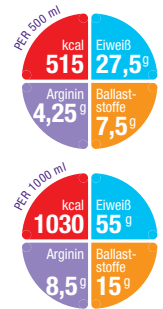
Literatur: 1 Breslow RA et al: The importance of dietary protein in healing pressure ulcers. J Am Geriatr Soc 1993; 41: 357-362. 2 Stratton et al: Systematic review - Wound healing. Aging Res Rev, 2005; 4(3): 422-450. 3 Allman R M et al: Pressure ulcers, hospital complications, and disease severity: impact on hospital costs and length of stay. Adv Wound Care 12(1): 22-30. 4 Cereda et al: Disease-Specific, Versus Standard, Nutritional Support for the Treatment of Pressure Ulcers in Institutionalised Older Adults JAGS 2009.

Produktmerkmale

- normokalorisch (1,03 kcal/ml)
- eiweißreich (20 En% Eiweiß)
- reich an Arginin, Zink und Antioxidantien
- 24 % MCT im Fettanteil
- mit prebiotischer Ballaststoffmischung mf6

Indikation

- Fehlende oder eingeschränkte Fähigkeit zur ausreichenden normalen Ernährung, insbesondere für Patienten mit
- hohem Eiweißbedarf, z.B. Wundheilungsstörungen, Verbrennungen, nach Operationen, in der Rekonvaleszenz
 - Proteinmangelzuständen



Zusammensetzung

100 ml enthalten		
Energie	kcal/kJ	103/430
Eiweiß	g	5,5
Kohlenhydrate	g	12,5
Fett	g	3,3
Ballaststoffe	g	1,5
Wasser	g	84

Nährstoffrelation (in Energie%)			
Eiweiß :	Fett :	Kohlenhydrate :	Ballaststoffe
19,5 En%	29,2 En%	48,4 En%	2,9 En%

Nährstoffträger	
Eiweiß:	Casein, freies Arginin
Fett:	Sonnenblumen-, Raps-, MCT-Öl
Kohlenhydrate:	Maltodextrin
Ballaststoffe:	lösliche (Inulin, Gummi Arabicum, Oligofruktose), unlösliche (Cellulose, Soja-Polysaccharide, resistente Stärke)

Besondere Hinweise

- glutenfrei
- streng laktosearm (< 0,025 g/100 ml)
- natriumarm
- cholesterin- und purinfrei

Kontraindikation

Nutrison advanced Cubison darf nicht eingesetzt werden, wenn sich eine enterale Nährstoffzufuhr verbietet sowie bei Intoleranzen gegenüber einem der verwendeten Inhaltsstoffe. Es ist nicht geeignet für Säuglinge, für Patienten mit Galaktosämie oder für Patienten, die eine ballaststofffreie Diät benötigen.

Wichtiger Hinweis: Nutrison advanced Cubison ist bei Kindern von 1 - 6 Jahren mit besonderer Vorsicht anzuwenden und ist nicht empfohlen für kritisch Kranke auf Intensivstationen.

Dosierung

Dosierung entsprechend des individuellen Energiebedarfes. Bei Gabe von 1.500 ml erfolgt für einen gesunden Menschen eine adäquate Versorgung mit allen Vitaminen, Mineralstoffen und Spurenelementen.

Handelsformen

Verpackung	VPE	Art. Nr.	SAP-Nr.	PZN
Glasflasche	12 x 500 ml	65655	40904	04739044
	500 ml			04739038
Plastikflasche*	12 x 500 ml	578864	78864	02005734
	500 ml			02005763
Pack	8 x 1.000 ml	65777	40803	04739067
	1.000 ml			04739050






* Sukzessive Einführung ab März 2013. Die Plastikflasche wird die Glasflasche ersetzen.

Nutrison. Wenn der Stoffwechsel besondere Ansprüche stellt

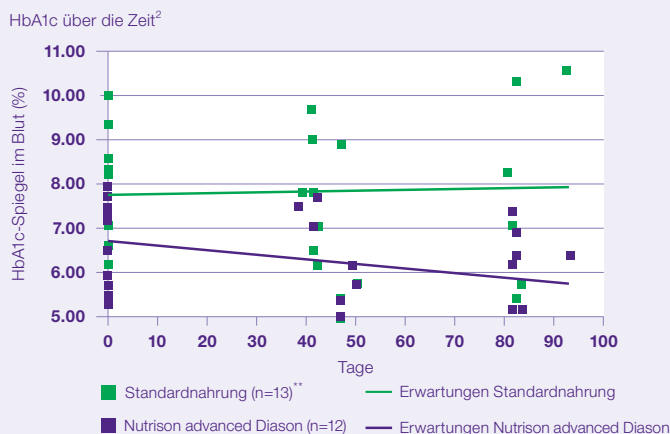
Mangelernährte Patienten können unter Blutzuckerschwankungen leiden. Ziel der enteralen Ernährungstherapie ist bei diesen Patienten neben der Verbesserung des Ernährungszustands zusätzlich die Optimierung der glykämischen Kontrolle.

Ein langsamer postprandialer Blutzuckeranstieg und die Vermeidung von Blutzuckerspitzen können das Risiko von Akutkomplikationen und Folgeschäden bei Diabetikern mindern.¹

Die Sondennahrung Nutrison advanced Diason kann durch ihre spezielle Zusammensetzung einen Beitrag zur glykämischen Kontrolle leisten.

-  Kleinsten glykämischen Index (GI = 17) im Vergleich zu anderen Standardnahrungen* für eine bessere Kontrolle von Blutzuckerschwankungen^{2,3}
-  Signifikant niedrigere postprandiale Blutzuckerwerte mit Nutrison advanced Diason mit Beginn der Nahrungsgabe und nach 12 Wochen^{2,3}
-  Bessere Reduktion von HbA1c-Werten nach 12 Wochen, verglichen mit anderen Standardnahrungen (p=0.034)³

Bessere Reduktion von HbA1c-Werten nach 12 Wochen, verglichen mit anderen Standardnahrungen (p=0.034)**



* GI Sondennahrungen: Nutrison advanced Diason 17; Diben 22; Glucerna 23, Novasource Diabet 262
 ** Vs. Standardnahrung (55 En% Kohlenhydrate; 30 En% Fett; 15 En% Protein; 2 g Ballaststoffe pro 100 kcal)

10% Abnahme der HbA1c-Werte mit Nutrison advanced Diason nach 12 Wochen²



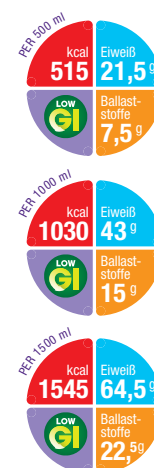
Literatur: 1 Elia M et al: Enteral nutritional support and use of diabetes-specific formulas for patients with diabetes: a systematic review and meta-analysis. Diabetes Care 2005; 28(9): 2267-2279. 2 Hofman Z et al: Diabetes specific tube feed results in improved glycaemic and triglyceridaemic control during 6h continuous feeding in diabetes patients. ESPEN (Eur J Clin Nutr Metab) 2007; 2: 44-50. 3 Vaisman N et al: Twelve weeks tube feeding with a diabetes-specific feed improves glycaemic control in type 2 diabetes patients. Clin Nutr Suppl 2008; 3: S125.

Produktmerkmale

- normokalorisch (1,03 kcal/ml)
- Kohlenhydrate auf Basis von Tapiokastärke und Fruktose
- reich an einfach ungesättigten Fettsäuren (69 % ungesättigte Fettsäuren) und Antioxidantien
- mit prebiotischer Ballaststoffmischung mf6

Indikation

- Fehlende oder eingeschränkte Fähigkeit zur ausreichenden normalen Ernährung, insbesondere für Patienten mit
- Blutzuckerschwankungen



Zusammensetzung

100 ml enthalten		
Energie	kcal/kJ	103/430
Eiweiß	g	4,3
Kohlenhydrate	g	11,3
Fett	g	4,2
Ballaststoffe	g	1,5
Wasser	g	84

Nährstoffrelation (in Energie%)			
Eiweiß :	Fett :	Kohlenhydrate :	Ballaststoffe
16,7 En%	36,7 En%	43,7 En%	2,9 En%

Nährstoffträger	
Eiweiß:	Sojaprotein
Fett:	pflanzliche Öle
Kohlenhydrate:	Tapiokastärke, Fruktose
Ballaststoffe:	lösliche (Inulin, Gummi Arabicum, Oligofruktose), unlösliche (Cellulose, Soja-Polysaccharide, resistente Stärke)

Besondere Hinweise

- glutenfrei
- laktosefrei (< 0,006 g/100 ml)
- natriumarm
- cholesterin- und purinfrei
- milcheiweißfrei
- niedriger glykämischer Index (GI = 17)

Kontraindikation

Nutrison advanced Diason darf nicht eingesetzt werden, wenn sich eine enterale Nährstoffzufuhr verbietet sowie bei Intoleranzen gegenüber einem der verwendeten Inhaltsstoffe. Es ist nicht geeignet für Säuglinge oder für Patienten, die eine ballaststofffreie Diät benötigen.

Wichtiger Hinweis: Nutrison advanced Diason ist bei Kindern von 1 - 6 Jahren mit besonderer Vorsicht anzuwenden.

Dosierung

Dosierung entsprechend des individuellen Energiebedarfes. Bei Gabe von 1.500 ml erfolgt für einen gesunden Menschen eine adäquate Versorgung mit allen Vitaminen, Mineralstoffen und Spurenelementen.

Handelsformen

Verpackung	VPE	Art. Nr.	SAP-Nr.	PZN
Glasflasche	12 x 500 ml	65642	40853	04739096
	500 ml			04739073
Plastikflasche*	12 x 500 ml	578711	78711	09782168
	500 ml			04878550
Pack	8 x 1.000 ml	65771	40809	04739179
	1.000 ml			04739133
Pack	6 x 1.500 ml	65670	40887	04739185
	1.500 ml			04739156



* Sukzessive Einführung ab März 2013. Die Plastikflasche wird die Glasflasche ersetzen.

Nutrison. Modifizierte Sondennahrung

Eine veränderte Stoffwechsellage hat oftmals Auswirkungen auf die ernährungsphysiologischen Bedürfnisse der Betroffenen. Die modifizierten Sondennahrungen im Nutrison Pack-System und in der Glasflasche wurden an die veränderte Stoffwechsellage der Patienten angepasst, um einen individuellen Energie- und Flüssigkeitsbedarf des Patienten zu ermöglichen.



Produktmerkmale

- normokalorisch (1,03 kcal/ml)
- milcheiweißfrei
- mit prebiotischer Ballaststoffmischung mf6

Indikation

Fehlende oder eingeschränkte Fähigkeit zur ausreichenden normalen Ernährung, insbesondere für Patienten mit

- Kuhmilcheiweiß-Allergie
- Symptomen gastrointestinaler Unverträglichkeit (z.B. Diarrhoe) ohne klare Ursache
- normalem Energiebedarf



Zusammensetzung

100 ml enthalten		
Energie	kcal/kJ	103/430
Eiweiß	g	4,0
Kohlenhydrate	g	12,3
Fett	g	3,9
Ballaststoffe	g	1,5
Wasser	g	84

Nährstoffrelation (in Energie%)			
Eiweiß :	Fett :	Kohlenhydrate :	Ballaststoffe
15,5 En%	34,1 En%	47,5 En%	2,9 En%

Nährstoffträger	
Eiweiß:	Sojaprotein
Fett:	Sonnenblumen-, Rapsöl
Kohlenhydrate:	Maltodextrin
Ballaststoffe:	lösliche (Inulin, Gummi Arabicum, Oligofruktose), unlösliche (Cellulose, Soja-Polysaccharide, resistente Stärke)

Kontraindikation

Nutrison Soya Multi Fibre darf nicht eingesetzt werden, wenn sich eine enterale Nährstoffzufuhr verbietet sowie bei Intoleranzen gegenüber einem der verwendeten Inhaltsstoffe. Es ist nicht geeignet für Säuglinge oder für Patienten, die eine ballaststofffreie Diät benötigen.

Wichtiger Hinweis: Nutrison Soya Multi Fibre ist bei Kindern von 1 - 6 Jahren mit besonderer Vorsicht anzuwenden.

Dosierung

Dosierung entsprechend des individuellen Energiebedarfes. Bei Gabe von 1.500 ml erfolgt für einen gesunden Menschen eine adäquate Versorgung mit allen Vitaminen, Mineralstoffen und Spurenelementen.

Handelsformen

Verpackung	VPE	Art. Nr.	SAP-Nr.	PZN
Pack	8 x 1.000 ml	65768	41659	04739529
	1.000 ml			04739512
Pack	6 x 1.500 ml	65769	40834	04739541
	1.500 ml			04739535

Besondere Hinweise

- glutenfrei
- laktosefrei (< 0,006 g/100 ml)
- natriumarm
- cholesterin- und purinfrei
- milcheiweißfrei



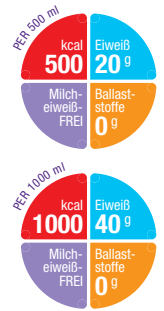
Produktmerkmale

- normokalorisch (1,0 kcal/ml)
- milcheiweißfrei
- ballaststofffrei

Indikation

Fehlende oder eingeschränkte Fähigkeit zur ausreichenden normalen Ernährung, insbesondere für Patienten mit

- Kuhmilcheiweiß-Allergie
- Symptomen gastrointestinaler Unverträglichkeit (z.B. Diarrhoe) ohne klare Ursache
- Kontraindikation für Ballaststoffe
- normalem Energiebedarf



Zusammensetzung

100 ml enthalten

	kcal/kJ	100/420
Energie		
Eiweiß	g	4,0
Kohlenhydrate	g	12,3
Fett	g	3,9
Ballaststoffe	g	0,0
Wasser	g	85

Nährstoffrelation (in Energie%)

Eiweiß :	Fett :	Kohlenhydrate :	Ballaststoffe
16,0 En%	35,2 En%	48,8 En%	0,0 En%

Nährstoffträger

Eiweiß:	Sojaprotein
Fett:	Sonnenblumen-, Rapsöl
Kohlenhydrate:	Maltodextrin
Ballaststoffe:	-

Besondere Hinweise

- glutenfrei
- laktosefrei (< 0,006 g/100 ml)
- natriumarm
- cholesterin- und purinfrei
- milcheiweißfrei
- ballaststofffrei

Kontraindikation

Nutrison Soya darf nicht eingesetzt werden, wenn sich eine enterale Nährstoffzufuhr verbietet sowie bei Intoleranzen gegenüber einem der verwendeten Inhaltsstoffe. Es ist nicht geeignet für Säuglinge.

Wichtiger Hinweis: Nutrison Soya ist bei Kindern von 1 - 6 Jahren mit besonderer Vorsicht anzuwenden.

Dosierung

Dosierung entsprechend des individuellen Energiebedarfes. Bei Gabe von 1.500 ml erfolgt für einen gesunden Menschen eine adäquate Versorgung mit allen Vitaminen, Mineralstoffen und Spurenelementen.

Handelsformen

Verpackung	VPE	Art. Nr.	SAP-Nr.	PZN
Glasflasche	12 x 500 ml	65637	40838	04739802
	500 ml			04739794
Plastikflasche*	12 x 500 ml	578868	78868	04682203
	500 ml			06790090
Pack	8 x 1.000 ml	65673	40879	04739506
	1.000 ml			04739498



* Sukzessive Einführung ab März 2013. Die Plastikflasche wird die Glasflasche ersetzen.

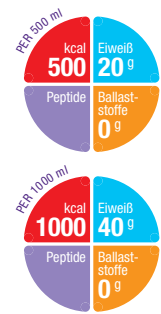
Produktmerkmale

- normokalorisch (1,0 kcal/ml)
- Peptid-Nahrung (hydrolysiertes Eiweiß)
- niedermolekular
- 47 % MCT im Fettanteil
- ballaststofffrei

Indikation

Fehlende oder eingeschränkte Fähigkeit zur ausreichenden normalen Ernährung, insbesondere für Patienten mit

- Malassimilationssyndrom, z.B. bei chronisch entzündlichen Darmerkrankungen, Kurzdarmsyndrom, Pankreatitis
- normalem Energiebedarf



Zusammensetzung

100 ml enthalten		
Energie	kcal/kJ	100/425
Eiweiß	g	4,0
Kohlenhydrate	g	17,6
Fett	g	1,7
Ballaststoffe	g	0,0
Wasser	g	84

Nährstoffrelation (in Energie%)			
Eiweiß :	Fett :	Kohlenhydrate :	Ballaststoffe
16,0 En%	15,0 En%	69,0 En%	0,0 En%

Nährstoffträger	
Eiweiß:	Molkenproteinhydrolysat
Fett:	Sojaöl, MCT-Öl
Kohlenhydrate:	Maltodextrin, modifizierte Stärke
Ballaststoffe:	-

Besondere Hinweise

- glutenfrei
- laktosearm (< 0,1 g/100 ml)
- natriumarm
- cholesterin- und purinfrei
- ballaststofffrei

Kontraindikation

Nutrison advanced Peptisorb darf nicht eingesetzt werden, wenn sich eine enterale Nährstoffzufuhr verbietet sowie bei Intoleranzen gegenüber einem der verwendeten Inhaltsstoffe. Es ist nicht geeignet für Säuglinge, für Patienten mit Galaktosämie.

Wichtiger Hinweis: Nutrison advanced Peptisorb ist bei Kindern von 1-6 Jahren mit besonderer Vorsicht anzuwenden. (Erhältlich speziell für Kinder: Nutrini Peptisorb)

Dosierung

Dosierung entsprechend des individuellen Energiebedarfes. Bei Gabe von 1.500 ml erfolgt für einen gesunden Menschen eine adäquate Versorgung mit allen Vitaminen, Mineralstoffen und Spurenelementen.

Handelsformen

Verpackung	VPE	Art. Nr.	SAP-Nr.	PZN
Glasflasche	12 x 500 ml	65653	40903	04739736
	500 ml			04739707
Plastikflasche*	12 x 500 ml	578860	78860	04878573
	500 ml			04878538
Pack	8 x 1.000 ml	65687	41052	04739742
	1.000 ml			04739713



* Sukzessive Einführung ab März 2013. Die Plastikflasche wird die Glasflasche ersetzen.

Nutrison. Enterale Ernährung in der Gastroenterologie

Bei Erkrankungen des Verdauungstraktes kann es zu einer Störung der Verdauung und Resorption der Nahrungsfette kommen. Die mit der Nahrung aufgenommenen Fette werden dann über den Darm ausgeschieden und können nicht zur Energiegewinnung für den Körper genutzt werden.

Durch eine spezielle fettmodifizierte Ernährung kann krankheitsbedingten Mangelernährungszuständen entgegengewirkt werden:

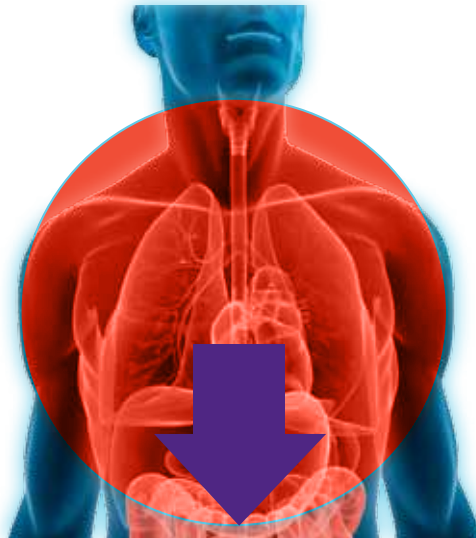


Die enthaltenen mittelkettigen Triglyceride (MCT) werden schneller hydrolysiert und absorbiert als langkettige Triglyceride und werden direkt in das Pfortader-System aufgenommen^{1,2}



Nahrungen, die MCT enthalten, verlassen den Magen schneller im Vergleich mit Nahrungen mit LCT¹

Schnellere Verdauung und leichtere Absorption³



Schnellere Magenentleerung³

Nutrison MCT enthält 60 % mittelkettige Triglyceride im Fettanteil und kann somit die **Magenentleerung fördern** und die **Verträglichkeit verbessern**.



Literatur: ¹ Hunt JN, Knox MT: A relation between the chain length of fatty acids and the slowing of gastric emptying. J Physiol 1968; 194: 327–36. ² French S & Robinson T: Fats and food intake. Curr Opin Clin Nutr Metab Care 2003; 6: 629–634. ³ Hunt JN, Knox MT: A relation between the chain length of fatty acids and the slowing of gastric emptying. J Physiol 1968; 194:327–36.

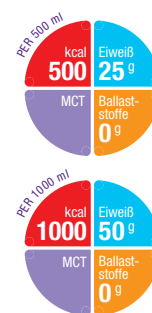
Produktmerkmale

- normokalorisch (1,0 kcal/ml)
- reich an MCT (60 % MCT im Fettanteil)
- eiweißreich (20 En% Eiweiß)
- ballaststofffrei

Indikation

Fehlende oder eingeschränkte Fähigkeit zur ausreichenden normalen Ernährung, insbesondere für Patienten mit

- Fettverwertungsstörungen, z.B. Pankreatitis, Steatorrhoe
- normalem Energiebedarf



Zusammensetzung

100 ml enthalten		
Energie	kcal/kJ	100/420
Eiweiß	g	5,0
Kohlenhydrate	g	12,6
Fett	g	3,3
Ballaststoffe	g	0,0
Wasser	g	85

Nährstoffrelation (in Energie%)			
Eiweiß :	Fett :	Kohlenhydrate :	Ballaststoffe
20,0 En%	30,0 En%	50,0 En%	0,0 En%

Nährstoffträger	
Eiweiß:	Milchprotein
Fett:	Sonnenblumen-, Rapsöl, MCT-Öl
Kohlenhydrate:	Maltodextrin
Ballaststoffe:	-

Besondere Hinweise

- glutenfrei
- streng laktosearm (< 0,025 g/100 ml)
- natriumarm
- cholesterin- und purinfrei
- ballaststofffrei

Kontraindikation

Nutrison MCT darf nicht eingesetzt werden, wenn sich eine enterale Nährstoffzufuhr verbietet sowie bei Intoleranzen gegenüber einem der verwendeten Inhaltsstoffe.

Es ist nicht geeignet für Säuglinge, für Patienten mit Galaktosämie.

Wichtiger Hinweis: Nutrison MCT ist bei Kindern von 1 - 6 Jahren mit besonderer Vorsicht anzuwenden.

Dosierung

Dosierung entsprechend des individuellen Energiebedarfes. Bei Gabe von 1.500 ml erfolgt für einen gesunden Menschen eine adäquate Versorgung mit allen Vitaminen, Mineralstoffen und Spurenelementen.

Handelsformen

Verpackung	VPE	Art. Nr.	SAP-Nr.	PZN
Glasflasche	12 x 500 ml	65639	40850	04738984
	500 ml			04738978
Plastikflasche*	12 x 500 ml	578861	78861	02005579
	500 ml			02005711
Pack	8 x 1.000 ml	65676	40882	04739481
	1.000 ml			04739475



* Sukzessive Einführung ab März 2013. Die Plastikflasche wird die Glasflasche ersetzen.

Nutrison. Spezial-Sondennahrung

Für spezielle Indikationen wie z.B. Niereninsuffizienz oder kritisch kranke Patienten auf der Intensivstation hat Nutricia spezielle Sondennahrungen entwickelt, die auf die individuellen Bedürfnisse der Patienten angepasst sind.



Mangelernährung bei Niereninsuffizienz ist ein oft unterschätztes Problem

- bis zu 59 % der Patienten unter Dialyse leiden unter Mangelernährung¹

Die Folgen

- sinkende Lebensqualität aufgrund schlechter körperlicher Verfassung²
- negative Beeinflussung des Therapieverlaufs
- erhöhtes Morbiditäts- und Mortalitätsrisiko^{1,3}



Die optimale Versorgung von mangelernährten Patienten mit Niereninsuffizienz stellt hohe Herausforderungen an die Ernährung.

Deshalb wird bei einer längerfristigen Ernährungstherapie eine krankheitsspezifische Sondennahrung empfohlen (C)⁴

Nutricia bietet aus diesem Grund mit Nutrison Concentrated ein spezielles Produkt für Patienten mit Niereninsuffizienz an.



Nutrison Concentrated

Literatur: 1 Herselmann M et al: Protein-energy malnutrition as a risk factor of increased morbidity in long-term hemodialysis patients. Journal of Renal Nutrition 2000; 10: 7-15. 2 Laws RA et al: J Renal Nutr 2000; 10: 139 – 147. 3 EDTNA/ERCA: Guidelines 2001; <http://www.edtnaerca.org/frameset.htm> 29.04.02 –11:30 Uhr 4 ESPEN Guidelines on Enteral Nutrition: Adult renal failure. Clin Nutr 2006; 25: 295-310.

Nutrison Concentrated

verordnungsfähig

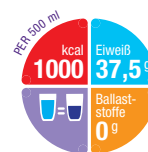
Produktmerkmale

- hochkalorisch (2,0 kcal/ml)
- elektrolytreduziert
- ballaststofffrei

Indikation

Fehlende oder eingeschränkte Fähigkeit zur ausreichenden normalen Ernährung, insbesondere für Patienten mit

- akuter oder chronischer Niereninsuffizienz und damit verbundener Dialyse
- Flüssigkeitsrestriktion, z.B. Herz-, Leberinsuffizienz



Zusammensetzung

100 ml enthalten

	kcal/kJ	200/840
Energie		
Eiweiß	g	7,5
Kohlenhydrate	g	20,1
Fett	g	10,0
Ballaststoffe	g	0,0
Wasser	g	71

Nährstoffrelation (in Energie%)

Eiweiß :	Fett :	Kohlenhydrate :	Ballaststoffe
15,0 En%	45,0 En%	40,0 En%	0,0 En%

Nährstoffträger

Eiweiß:	Casein, Molkenprotein
Fett:	Sonnenblumen-, Rapsöl
Kohlenhydrate:	Maltodextrin
Ballaststoffe:	–

Besondere Hinweise

- glutenfrei
- streng laktosearm (< 0,025 g/100 ml)
- natriumarm
- cholesterin- und purinfrei
- ballaststofffrei

Kontraindikation

Nutrison Concentrated darf nicht eingesetzt werden, wenn sich eine enterale Nährstoffzufuhr verbietet sowie bei Intoleranzen gegenüber einem der verwendeten Inhaltsstoffe. Es ist nicht geeignet für Säuglinge, für Patienten mit Galaktosämie.

Wichtiger Hinweis: Nutrison Concentrated ist bei Kindern von 1 - 6 Jahren mit besonderer Vorsicht anzuwenden.

Dosierung

Dosierung entsprechend des individuellen Energiebedarfes. Bei Gabe von 1.500 ml erfolgt für einen gesunden Menschen eine adäquate Versorgung mit allen Vitaminen, Mineralstoffen und Spurenelementen. Enthält auf 500 ml (1.000 kcal) nur 355 g freie Flüssigkeit.

Handelsformen

Verpackung	VPE	Art. Nr.	SAP-Nr.	PZN
Pack	8 x 500 ml	65685	40891	04739239
	500 ml			04739222



Kritisch Kranke haben einen speziellen Nährstoffbedarf.

Bei steigendem metabolischem Stress nimmt der Proteinbedarf im Vergleich mit dem Energiebedarf stärker zu. Demzufolge ändert sich die erforderliche Nährstoffrelation in der Nahrung: der erforderliche Proteinanteil (En%) aus Protein erhöht sich¹. Neben einer adäquaten Zufuhr an Energie ist es somit wichtig, den erhöhten Proteinbedarf zu decken.

Spezieller Nährstoffbedarf bei Intensivpatienten:

Schlüsselkomponenten zur Unterstützung der Rekonvaleszenz	Empfohlene Zufuhr bei Intensivpatienten
<p>Protein</p> <p>Zielt auf das Ungleichgewicht von Proteinsynthese und -abbau, um den Katabolismus zu minimieren³</p> <p>Liefert essenzielle Bestandteile des Blutes, der Hormone und für die Immunfunktion.⁴</p> <p>Wichtig für:</p> <ul style="list-style-type: none"> • Vermeidung von Muskulaturabbau • Wundheilung, Infektabwehr 	<p>Steigender Bedarf:¹</p> <ul style="list-style-type: none"> • 1,2–1,5 g/kg KG/Tag in der Akutphase⁵ • 1,5 – 1,7 g/kg KG/Tag in der Stabilisierungsphase⁶
<p>Energie</p> <p>Überernährung sollte vermieden werden⁷</p>	<p>Sinkender Bedarf:¹</p> <ul style="list-style-type: none"> • 20–25 kcal/kg KG in der Akutphase⁷ • 25–30 kcal/kg KG in der Stabilisierungsphase⁷
<p>Energie : Protein-Verhältnis</p> <p>Das optimale Verhältnis kann zu einer dem Energieumsatz entsprechenden Ernährung ohne Über- und Unterversorgung beitragen. Es kann wie folgt berechnet werden:^{5*}</p> $\frac{\text{REE}^{**} \text{ (kcal/kg Körpergewicht)}}{\text{Zielproteinzufuhr (g/kg Körpergewicht)}}$	<p>Sinkender Bedarf:</p> <p>Das optimale Energie : Protein-Verhältnis wird geringer, da die benötigten En% durch Eiweiß ansteigen.¹</p>

* Bei beatmeten Patienten mit einem BMI von 18,5-30 kg/m² ** Ruheenergieverbrauch



Nutrison advanced Protison verfügt über ein speziell für den Intensivpatienten angepasstes Energie- und Proteinverhältnis (17,1 kcal/g Protein) zur Unterstützung der Rekonvaleszenz



Nutrison advanced Protison enthält die patentierte mf6 Ballaststoffmischung, die Diarrhoe nachgewiesen um 47 % reduziert²



Literatur: 1 McAtear CA et al: Current perspectives on enteral nutrition in adults. British Association for Parenteral and Enteral Nutrition, Maidenhead, 1999. 2 Wierdsma NJ et al: Comparison of two tube feeding formulas enriched with guar gum or mixed dietary fibres. Ned Tijdschr Dietisten 2001; 56:243-7. 3 Gottschlich MM: Early and perioperative nutritional support. In: Matarese LE et al. (Hrsg.). Contemporary nutrition support practice. A clinical guide. W.B. Saunders Company, Philadelphia, 1998:279-292. 4 Case KO et al: Nutrition Support in the Critically Ill Patient. Crit Care Nurse Q 2000; 22(4):75-89. 5 Strack van Schijndel RJM et al: An algorithm for balanced protein/energy provision in critically ill mechanically ventilated patients. ESPEN 2007; 2:69-74. 6 Sauerwein HP et al: Perspective: How to evaluate studies on perioperative nutrition? Considerations about the definition of optimal nutrition for patients and its key role in the comparison of the results of studies on nutritional intervention. Clin Nutr 2007; 26:154-158. 7 Kreymann KG et al: ESPEN Guidelines on Enteral Nutrition: Intensive Care. Clin Nutr 2006; 25:210-223.

Nutrison advanced Protison

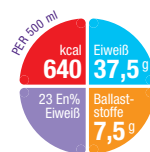
Produktmerkmale

- hochkalorisch (1,28 kcal/ml)
- eiweißreich (23 En% Eiweiß)
- mit prebiotischer Ballaststoffmischung mf6
- angepasstes Energie-Protein-Verhältnis (17,1 kcal/g Protein) zur Unterstützung der Rekonvaleszenz

Indikation

Fehlende oder eingeschränkte Fähigkeit zur ausreichenden normalen Ernährung, insbesondere für Patienten mit

- metabolischem Stress, z.B. kritisch Kranke und postoperative Intensivpatienten



Zusammensetzung

100 ml enthalten

	Einheit	Wert
Energie	kcal/kJ	128/540
Eiweiß	g	7,5
Kohlenhydrate	g	15,4
Fett	g	3,7
Ballaststoffe	g	1,5
Wasser	g	79

Nährstoffrelation (in Energie%)

Eiweiß :	Fett :	Kohlenhydrate :	Ballaststoffe
23,4 En%	26,3 En%	48,0 En%	2,3 En%

Nährstoffträger

Eiweiß:	Milchprotein
Fett:	Sonnenblumen-, Rapsöl
Kohlenhydrate:	Maltodextrin
Ballaststoffe:	lösliche (Inulin, Gummi Arabicum, Oligofruktose), unlösliche (Cellulose, Soja-Polysaccharide, resistente Stärke)

Besondere Hinweise

- glutenfrei
- streng laktosearm (< 0,025 g/100 ml)
- natriumarm
- cholesterin- und purinfrei

Kontraindikation

Nutrison advanced Protison darf nicht eingesetzt werden, wenn sich eine enterale Nährstoffzufuhr verbietet sowie bei Intoleranzen gegenüber einem der verwendeten Inhaltsstoffe. Es ist nicht geeignet für Säuglinge, für Patienten mit Galaktosämie.

Wichtiger Hinweis: Nutrison advanced Protison ist bei Kindern von 1-6 Jahren mit besonderer Vorsicht anzuwenden.

Dosierung

Dosierung entsprechend des individuellen Energiebedarfes. Bei Gabe von 1.500 ml erfolgt für einen gesunden Menschen eine adäquate Versorgung mit allen Vitaminen, Mineralstoffen und Spurenelementen.

Handelsformen

Verpackung	VPE	Art. Nr.	SAP-Nr.	PZN
Pack	8 x 500 ml	543472	43472	09621330
	500 ml			



Nutrison. Niederkalorische Sondennahrungen

Im Nutrison Pack-System stehen für den Einsatz in der Klinik niederkalorische Sondennahrungen für die Kostaufbauphase und für Patienten mit niedrigem Energiebedarf zur Verfügung.



Nutrison Pre

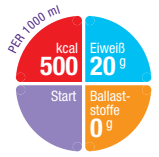
Produktmerkmale

- niederkalorisch (0,5 kcal/ml)
- hoher Anteil an freier Flüssigkeit
- ballaststofffrei

Indikation

Fehlende oder eingeschränkte Fähigkeit zur ausreichenden normalen Ernährung, insbesondere für Patienten mit

- Beginn des Kostaufbaus
- niedrigem Energiebedarf
- langer Nahrungskarenz oder nach langer parenteraler Ernährung zur Gewöhnung an eine enterale Ernährung



Zusammensetzung

100 ml enthalten		
Energie	kcal/kJ	50/210
Eiweiß	g	2,0
Kohlenhydrate	g	6,2
Fett	g	2,0
Ballaststoffe	g	0,0
Wasser	g	92

Nährstoffrelation (in Energie%)			
Eiweiß :	Fett :	Kohlenhydrate :	Ballaststoffe
16,0 En%	35,1 En%	48,9 En%	0,0 En%

Nährstoffträger	
Eiweiß:	Milchprotein
Fett:	Sonnenblumen-, Rapsöl
Kohlenhydrate:	Maltodextrin
Ballaststoffe:	-

Kontraindikation

Nutrison Pre darf nicht eingesetzt werden, wenn sich eine enterale Nährstoffzufuhr verbietet sowie bei Intoleranzen gegenüber einem der verwendeten Inhaltsstoffe. Es ist nicht geeignet für Säuglinge, für Patienten mit Galaktosämie.

Dosierung

Als Anfangssondennahrung in der frühen Kostaufbauphase je nach Zustand des Patienten mit 1.000 ml/Tag beginnen. Nahrungsmenge schrittweise steigern. Mit zunehmender Gewöhnung an die enterale Ernährung Nutrison Pre gegen höherkalorische Nahrung austauschen.

Handelsformen

Verpackung	VPE	Art. Nr.	SAP-Nr.	PZN
Pack	8 x 1.000 ml	65672	40905	04739788
	1.000 ml			04739771

Besondere Hinweise

- glutenfrei
- streng laktosearm (< 0,025 g/100 ml)
- natriumarm
- cholesterin- und purinfrei
- ballaststofffrei



Nutrison L.EN Multi Fibre

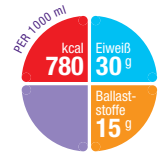
Produktmerkmale

- niederkalorisch (0,78 kcal/ml)
- mit prebiotischer Ballaststoffmischung mf6

Indikation

Fehlende oder eingeschränkte Fähigkeit zur ausreichenden normalen Ernährung, insbesondere für Patienten mit

- niedrigem Energiebedarf
- Umstellung von parenteraler auf enterale Ernährung



Zusammensetzung

100 ml enthalten

Energie	kcal/kJ	78/325
Eiweiß	g	3,0
Kohlenhydrate	g	9,2
Fett	g	2,9
Ballaststoffe	g	1,5
Wasser	g	88

Nährstoffrelation (in Energie%)

Eiweiß :	Fett :	Kohlenhydrate :	Ballaststoffe
15,4 En%	33,7 En%	47,1 En%	3,8 En%

Nährstoffträger

Eiweiß:	Milchprotein
Fett:	Sonnenblumen-, Rapsöl
Kohlenhydrate:	Maltodextrin
Ballaststoffe:	lösliche (Inulin, Gummi Arabicum, Oligofruktose), unlösliche (Cellulose, Soja-Polysaccharide, resistente Stärke)

Kontraindikation

Nutrison L.EN Multi Fibre darf nicht eingesetzt werden, wenn sich eine enterale Nährstoffzufuhr verbietet sowie bei Intoleranzen gegenüber einem der verwendeten Inhaltsstoffe. Es ist nicht geeignet für Säuglinge, für Patienten mit Galaktosämie oder für Patienten, die eine ballaststofffreie Diät benötigen.

Wichtiger Hinweis: Nutrison L.EN Multi Fibre ist bei Kindern von 1 - 6 Jahren mit besonderer Vorsicht anzuwenden.

Dosierung

Dosierung entsprechend des individuellen Energiebedarfes. Bei Gabe von 2.000 ml erfolgt für einen gesunden Menschen eine adäquate Versorgung mit allen Vitaminen, Mineralstoffen und Spurenelementen.

Handelsformen

Verpackung	VPE	Art. Nr.	SAP-Nr.	PZN
Pack	8 x 1.000 ml	65681	40877	04739328
	1.000 ml			04739311

Besondere Hinweise

- glutenfrei
- streng laktosearm (< 0,025 g/100 ml)
- natriumarm
- cholesterin- und purinfrei



Indikationen

Alle Sondennahrungen von Nutricia dienen zur diätetischen Behandlung von Patienten mit fehlender oder eingeschränkter Fähigkeit zur ausreichenden normalen Ernährung bzw. mit krankheitsbedingter Mangelernährung.

	Nutrison Multi Fibre	Nutrison	Nutrison Energy Multi Fibre	Nutrison Energy	Nutrison Complete Multi Fibre	Nutrison Protein Plus Multi Fibre	Nutrison Protein Plus	Nutrison advanced Cubison	Nutrison advanced Diason
Krankheitsbilder									
Apallisches Syndrom	●	●	●	●	●				
Apoplex	●				●				
Chronisch-entzündliche Darmerkrankungen (CED)	●								
Chronisch-obstruktive Lungenerkrankungen (COPD)			●	●					
Beatmung/Intensiv						●	●	✗	
Blutzuckerschwankungen									●
Dialyse									
Dysphagie	●	●	●	●	●				
Eiweißbedarf erhöht					●	●	●	●	
Eiweißrestriktion					✗	✗	✗		
Normaler Energiebedarf	●	●						●	●
Erhöhter Energiebedarf			●	●	●	●	●		
Fettverwertungsstörungen									
Herzinsuffizienz			●	●	●				
HIV/AIDS						●	●		
Kurzdarmsyndrom (Stabilisierungsphase)						●			
Leberzirrhose						●			
Malabsorption/Maldigestion									
Mukoviszidose						●	●		
Niereninsuffizienz (prädiälytisch)									
Neurologische Erkrankungen	●	●			●				
Pankreatitis									
Polytrauma									
Postoperative Ernährung						●			
Präoperative Ernährung	●	●	●	●	●	●	●		
Strahlenenteritis									
Tumorerkrankungen/Tumorkachexie					●	●	●		
Verbrennungen						●	●	●	
Wundheilungsstörungen (Dekubitus)						●		●	
Eignung der Produkte bei speziellen Ernährungsbedürfnissen									
Ballaststoffunverträglichkeit	✗	●	✗	●	✗	✗	●	✗	✗
Elektrolytrestriktion									
Flüssigkeitsrestriktion			●	●	●				
Hereditäre Fruktoseintoleranz	●	●	●	●	●	●	●	●	✗
Laktoseintoleranz	✗	✗	✗	✗	✗	✗	✗	✗	●
Milcheiweißunverträglichkeit	✗	✗	✗	✗	✗	✗	✗	✗	●
Natriumrestriktion									
Zöliakie, Sprue (glutenfrei)	●	●	●	●	●	●	●	●	●
Ernährungsaufbau nach TPN									
Gestörte Darmflora, z.B. nach Antibiotikatherapie	●		●		●	●		●	●

● besonders geeignet ✗ nicht geeignet

Der Einsatz aller Sondennahrungen sollte in Absprache mit dem Arzt/Apotheker erfolgen.

Indikationen

Alle Sondennahrungen von Nutricia dienen zur diätetischen Behandlung von Patienten mit fehlender oder eingeschränkter Fähigkeit zur ausreichenden normalen Ernährung bzw. mit krankheitsbedingter Mangelernährung.

Nutrison Soya Multi Fibre	Nutrison Soya	Nutrison advanced Peptisorb	Nutrison MCT	Nutrison Concentrated	Nutrison advanced Protison	Nutrison Pre	Nutrison LEN Multi Fibre	Krankheitsbilder
								Apallisches Syndrom
								Apoplex
		●						Chronisch-entzündliche Darmerkrankungen (CED)
				●				Chronisch-obstruktive Lungenerkrankungen (COPD)
					●			Beatmung/Intensiv
		X						Blutzuckerschwankungen
				●				Dialyse
●	●			●				Dysphagie
				●	●			Eiweißbedarf erhöht
				X	X			Eiweißrestriktion
●	●	●	●					Normaler Energiebedarf
				●	●	X	X	Erhöhter Energiebedarf
			●					Fettverwertungsstörungen
				●				Herzinsuffizienz
								HIV/AIDS
		●						Kurzdarmsyndrom (Stabilisierungsphase)
				●				Leberzirrhose
		●						Malabsorption/Maldigestion
		●	●					Mukoviszidose
								Niereninsuffizienz (prädiälytisch)
								Neurologische Erkrankungen
		●	●					Pankreatitis
					●			Polytrauma
					●			Postoperative Ernährung
●	●							Präoperative Ernährung
		●						Strahlenenteritis
								Tumorerkrankungen/Tumorkachexie
		●						Verbrennungen
								Wundheilungsstörungen (Dekubitus)
								Eignung der Produkte bei speziellen Ernährungsbedürfnissen
X	●	●	●	●	X	●	X	Ballaststoffunverträglichkeit
		●		●				Elektrolytrestriktion
				●				Flüssigkeitsrestriktion
●	●	●	●	●	●	●	●	Hereditäre Fruktoseintoleranz
●	●	X	X	X	X	X	X	Laktoseintoleranz
●	●	X	X	X	X	X	X	Milcheiweißunverträglichkeit
				●				Natriumrestriktion
●	●	●	●	●	●	●	●	Zöliakie, Sprue (glutenfrei)
						●	●	Ernährungsaufbau nach TPN
●					●			Gestörte Darmflora, z.B. nach Antibiotikatherapie

● besonders geeignet X nicht geeignet

Der Einsatz aller Sondennahrungen sollte in Absprache mit dem Arzt/Apotheker erfolgen.

Typanalyse und Zutaten

Auf den folgenden Seiten finden Sie Informationen zu den Typanalysen und Zutaten der Nutrison Sondennahrungen.



Angaben pro 100 ml		Nutrison Multi Fibre	Nutrison	Nutrison Energy Multi Fibre	Nutrison Energy
Energie	kcal	103	100	153	150
	kJ	430	420	640	630
Energiedichte	kcal/ml				
Osmolarität	mOsmol/l	250	255	390	360
Osmolalität	mOsmol/kg H ₂ O	300	305	500	460
Nährstoffrelation					
Eiweiß	En%	15,6	16,0	15,7	16,0
Kohlenhydrate	En%	47,5	48,9	47,9	48,9
Fett	En%	34	35,1	34,4	35,1
Ballaststoffe	En%	2,9	0,0	2,0	0,0
Eiweiß	g	4,0	4,0	6,0	6,0
Fett	g	3,9	3,9	5,8	5,8
Kohlenhydrate	g	12,3	12,3	18,4	18,3
Kohlenhydrate					
Zucker	g	0,8	0,7	2,4	1,1
• Glukose	g	0,1	0,1	0,2	0,2
• Fruktose	g	0,0	0,0	0,0	0,0
• Laktose	g	< 0,025	< 0,025	< 0,025	< 0,025
• Maltose	g	0,6	0,6	2,1	0,9
• Saccharose	g	0,0	0,0	0,0	0,0
Polysaccharide	g	11,3	11,4	15,7	17,0
• Stärke	g	0,2	1,2	0,0	0,0
Fett					
gesättigte Fettsäuren	g	1,0	1,0	1,5	1,5
• MCT	g	0,6	0,6	0,9	0,9
einfach unges. Fettsäuren	g	2,2	2,2	3,3	3,2
mehrfach unges. Fettsäuren	g	0,7	0,7	1,0	1,1
• ω-3-Fettsäuren	mg	171,43	170,42	240,06	240,12
• Docosahexaensäure (DHA)	mg	14,0	14,0	14,3	14,3
• Eicosapentaensäure (EPA)	mg	19,5	19,5	19,7	19,7
Verhältnis ω-6/ω-3		2,87:1	2,87:1	3,09:1	3,12:1
Ballaststoffe		1,5	< 0,1	1,5	< 0,1
lösliche Ballaststoffe	g	0,7	0,0	1,2	0,0
unlösliche Ballaststoffe	g	0,8	0,0	0,3	0,0
Wasser	g	83	85	76	78
Mineralstoffe					
Natrium (Na)	mg	100	100	134	134
Kalium (K)	mg	150	150	201	201
Chlorid (Cl)	mg	125	125	100	100
Calcium (Ca)	mg	80	80	84	108
Phosphor (P)	mg	72	72	84	108
Magnesium (Mg)	mg	23	23	30	34
Ca/P-Quotient					
Spurenelemente					
Eisen (Fe)	mg	1,6	1,6	2,4	2,4
Zink (Zn)	mg	1,2	1,2	1,8	1,8
Kupfer (Cu)	µg	180	180	270	270
Mangan (Mn)	mg	0,33	0,33	0,50	0,50
Fluor (F)	mg	0,10	0,10	0,15	0,15
Molybdän (Mo)	µg	10	10	15	15
Selen (Se)	µg	5,7	5,7	8,6	8,6
Chrom (Cr)	µg	6,7	6,7	10	10
Jod (J)	µg	13	13	20	20
Vitamine					
Vitamin A (RE)	µg	82	82	123	123
Vitamin D3	µg	1,0	1,0	1,5	1,5
Vitamin E (α-TE)	mg	1,3	1,3	1,9	1,9
Vitamin K	µg	5,3	5,3	8,0	8,0
Thiamin (Vitamin B1)	mg	0,15	0,15	0,23	0,23
Riboflavin (Vitamin B2)	mg	0,16	0,16	0,24	0,24
Niacin (NE)	mg	1,8	1,8	2,7	2,7
Pantothensäure (B5)	mg	0,53	0,53	0,80	0,80
Vitamin B6	mg	0,17	0,17	0,26	0,26
Folsäure	µg	27	27	40	40
Vitamin B12	µg	0,21	0,21	0,32	0,32
Biotin	µg	4,0	4,0	6,0	6,0
Vitamin C	mg	10	10	15	15
Andere Stoffe					
Cholin	mg	37	37	55	55
Karotinoide	mg	0,20	0,20	0,30	0,30
Taurin	mg	0,0	0,0	0,0	0,0

Angaben pro 100 ml		Nutrison Complete Multi Fibre	Nutrison Protein Plus Multi Fibre	Nutrison Protein Plus	Nutrison advanced Cubison
Energie	kcal	124	128	125	103
	kJ	525	535	525	430
Energiedichte	kcal/ml				
Osmolarität	mOsmol/l	345	285	275	315
Osmolalität	mOsmol/kg H ₂ O	440	360	340	380
Nährstoffrelation					
Eiweiß	En%	17,7	19,5	20,0	19,5
Kohlenhydrate	En%	48,0	44,0	45,0	48,4
Fett	En%	31,1	34,2	35,0	29,2
Ballaststoffe	En%	3,2	2,3	0,0	2,9
Eiweiß	g	5,5	6,3	6,3	5,5
Fett	g	15,0	4,9	4,9	3,3
Kohlenhydrate	g	4,3	14,1	14,2	12,5
Kohlenhydrate					
Zucker	g	1,0	1,0	0,9	1,0
• Glukose	g	0,2	0,2	0,2	0,2
• Fruktose	g	0,0	0,0	0,2	0,0
• Laktose	g	< 0,025	< 0,025	< 0,025	< 0,025
• Maltose	g	0,8	0,7	0,7	0,7
• Saccharose	g	0,0	0,1	0,0	0,0
Polysaccharide	g	13,7	13,0	13,1	11,0
• Stärke	g	0,0	0,2	0,0	0,2
Fett					
gesättigte Fettsäuren	g	1,1	1,3	1,3	1,2
• MCT	g	0,7	0,8	0,8	0,8
einfach unges. Fettsäuren	g	2,4	2,7	2,7	1,4
mehrfach unges. Fettsäuren	g	0,8	0,9	0,9	0,7
• ω-3-Fettsäuren	mg	201	217,7	218,7	111
• Docosahexaensäure (DHA)	mg	21,1	21,2	21,2	0,0
• Eicosapentaensäure (EPA)	mg	29,6	29,6	29,6	0,0
Verhältnis ω-6/ω-3		2,67:1	2,69:1	2,69:1	5,25:1
Ballaststoffe					
		2,0	1,5	< 0,1	1,5
lösliche Ballaststoffe	g	1,6	1,2	0,0	0,7
unlösliche Ballaststoffe	g	0,4	0,3	0,0	0,8
Wasser					
	g	80	80	81	84
Mineralstoffe					
Natrium (Na)	mg	150	111	111	100
Kalium (K)	mg	225	168	168	150
Chlorid (Cl)	mg	145	80	80	125
Calcium (Ca)	mg	120	90	90	80
Phosphor (P)	mg	96	90	90	72
Magnesium (Mg)	mg	27	28	28	23
Ca/P-Quotient					
Spurenelemente					
Eisen (Fe)	mg	2,4	2,0	2,0	1,6
Zink (Zn)	mg	1,8	1,5	1,5	2,0
Kupfer (Cu)	µg	270	225	225	200
Mangan (Mn)	mg	0,50	0,41	0,41	0,38
Fluor (F)	mg	0,15	0,13	0,13	0,10
Molybdän (Mo)	µg	15	13	13	10
Selen (Se)	µg	8,5	7,1	7,1	9,6
Chrom (Cr)	µg	10	8,3	8,3	6,7
Jod (J)	µg	20	17	17	13
Vitamine					
Vitamin A (RE)	µg	123	102	102	82
Vitamin D3	µg	2,0	1,7	1,7	0,70
Vitamin E (α-TE)	mg	1,9	1,6	1,6	7,5
Vitamin K	µg	8,0	6,6	6,6	5,3
Thiamin (Vitamin B1)	mg	0,23	0,19	0,19	0,15
Riboflavin (Vitamin B2)	mg	0,24	0,20	0,20	0,19
Niacin (NE)	mg	2,7	2,3	2,3	1,8
Pantothenensäure (B5)	mg	0,80	0,66	0,66	0,53
Vitamin B6	mg	0,26	0,21	0,21	0,20
Folsäure	µg	40	33	33	30
Vitamin B12	µg	0,32	0,26	0,26	0,24
Biotin	µg	6,0	5,0	5,0	4,0
Vitamin C	mg	15	13	13	38
Andere Stoffe					
Cholin	mg	55	46	46	37
Karotinoide	mg	0,30	0,25	0,25	0,23
Taurin	mg	0,0	0,0	0,0	0,0

Angaben pro 100 ml		Nutrison advanced Dison	Nutrison Soya Multi Fibre	Nutrison Soya	Nutrison advanced Peptisorb
Energie	kcal	103	103	100	100
	kJ	430	430	420	425
Energiedichte	kcal/ml				
Osmolarität	mOsmol/l	300	230	250	455
Osmolalität	mOsmol/kg H ₂ O	360	275	295	535
Nährstoffrelation					
Eiweiß	En%	16,7	15,5	16,0	16,0
Kohlenhydrate	En%	43,7	47,5	48,8	69,0
Fett	En%	36,7	34,1	35,2	15,0
Ballaststoffe	En%	2,9	2,9	0,0	0,0
Eiweiß	g	4,3	4,0	4,0	4,0
Fett	g	4,2	3,9	3,9	1,7
Kohlenhydrate	g	11,3	12,3	12,3	17,6
Kohlenhydrate					
Zucker	g	2,3	0,7	1,0	1,7
• Glukose	g	0,2	0,1	0,2	0,2
• Fruktose	g	1,9	0,0	0,0	0,0
• Laktose	g	< 0,006	< 0,006	< 0,006	0,1
• Maltose	g	0,1	0,6	0,7	1,4
• Saccharose	g	0,1	0,0	0,0	0,0
Polysaccharide	g	8,8	11,3	11,0	14,6
• Stärke	g	8,7	0,2	0,0	1,9
Fett					
gesättigte Fettsäuren	g	0,5	0,4	0,4	1,0
• MCT	g	0,0	0,0	0,0	0,8
einfach unges. Fettsäuren	g	2,9	2,3	2,3	0,2
mehrfach unges. Fettsäuren	g	0,8	1,2	1,2	0,5
• ω-3-Fettsäuren	mg	720	180	180	40
• Docosahexaensäure (DHA)	mg	0,0	0,0	0,0	0,0
• Eicosapentaensäure (EPA)	mg	0,0	0,0	0,0	0,0
Verhältnis ω-6/ω-3		8,5:1	5,24:1	5,25:1	10,9:1
Ballaststoffe					
lösliche Ballaststoffe	g	1,2	0,7	0,0	0,0
unlösliche Ballaststoffe	g	0,3	0,8	0,0	0,0
Wasser					
	g	84	84	85	84
Mineralstoffe					
Natrium (Na)	mg	100	100	100	100
Kalium (K)	mg	150	150	150	150
Chlorid (Cl)	mg	125	125	125	125
Calcium (Ca)	mg	80	80	80	80
Phosphor (P)	mg	72	72	72	72
Magnesium (Mg)	mg	23	23	23	23
Ca/P-Quotient					
Spurenelemente					
Eisen (Fe)	mg	1,6	1,6	1,6	1,6
Zink (Zn)	mg	1,2	1,2	1,2	1,2
Kupfer (Cu)	µg	180	180	180	180
Mangan (Mn)	mg	0,33	0,33	0,33	0,33
Fluor (F)	mg	0,10	0,10	0,10	0,10
Molybdän (Mo)	µg	10	10	10	10
Selen (Se)	µg	7,5	5,7	5,7	5,7
Chrom (Cr)	µg	12,0	6,7	6,7	6,7
Jod (J)	µg	13	13	13	13
Vitamine					
Vitamin A (RE)	µg	82	82	82	82
Vitamin D3	µg	0,70	0,70	0,70	0,70
Vitamin E (α-TE)	mg	2,5	1,3	1,3	1,3
Vitamin K	µg	5,3	5,3	5,3	5,3
Thiamin (Vitamin B1)	mg	0,15	0,15	0,15	0,15
Riboflavin (Vitamin B2)	mg	0,16	0,16	0,16	0,16
Niacin (NE)	mg	1,8	1,8	1,8	1,8
Pantothensäure (B5)	mg	0,53	0,53	0,53	0,53
Vitamin B6	mg	0,17	0,17	0,17	0,17
Folsäure	µg	38	27	27	27
Vitamin B12	µg	0,50	0,21	0,21	0,21
Biotin	µg	4,0	4,0	4,0	4,0
Vitamin C	mg	15	10	10	10
Andere Stoffe					
Cholin	mg	37	37	37	37
Karotinoide	mg	0,20	0,20	0,20	0,20
Taurin	mg	0,0	0,0	0,0	10

Angaben pro 100 ml		Nutrison MCT	Nutrison Concentrated	Nutrison advanced Protison
Energie	kcal	100	200	128
	kJ	420	840	540
Energiedichte	kcal/ml			
Osmolarität	mOsmol/l	265	335	270
Osmolalität	mOsmol/kg H ₂ O	315	470	340
Nährstoffrelation				
Eiweiß	En%	20,0	15,0	23,4
Kohlenhydrate	En%	50,0	40,0	48,0
Fett	En%	30,0	45,0	26,3
Ballaststoffe	En%	0,0	0,0	2,3
Eiweiß	g	5,0	7,5	7,5
Fett	g	3,3	10,0	3,7
Kohlenhydrate	g	12,6	20,1	15,4
Kohlenhydrate				
Zucker	g	1,0	1,6	1,0
• Glukose	g	0,2	0,4	0,2
• Fruktose	g	0,0	0,0	0,0
• Laktose	g	< 0,025	< 0,025	< 0,025
• Maltose	g	0,7	1,2	0,8
• Saccharose	g	0,0	0,0	0,0
Polysaccharide	g	11,2	18,0	14,3
• Stärke	g	0,0	0,0	0,0
Fett				
gesättigte Fettsäuren	g	2,3	1,0	0,4
• MCT	g	2,0	0,0	0,0
einfach unges. Fettsäuren	g	0,6	6	2,2
mehrfach unges. Fettsäuren	g	0,4	3	1,1
• ω-3-Fettsäuren	mg	52	0,46	170
• Docosahexaensäure (DHA)	mg	0,0	0,0	0,0
• Eicosapentaensäure (EPA)	mg	0,0	0,0	0,0
Verhältnis ω-6/ω-3		5,48:1	5,13:1	5,16:1
Ballaststoffe				
lösliche Ballaststoffe	g	0,0	0,0	0,7
unlösliche Ballaststoffe	g	0,0	0,0	0,8
Wasser				
g				
85				
Mineralstoffe				
Natrium (Na)	mg	100	100	81
Kalium (K)	mg	150	180	150
Chlorid (Cl)	mg	125	80	130
Calcium (Ca)	mg	80	80	112
Phosphor (P)	mg	72	75	91
Magnesium (Mg)	mg	23	45	22
Ca/P-Quotient				
Spurenelemente				
Eisen (Fe)	mg	1,6	3,2	2,0
Zink (Zn)	mg	1,2	2,4	1,5
Kupfer (Cu)	µg	180	360	225
Mangan (Mn)	mg	0,33	0,66	0,41
Fluor (F)	mg	0,10	0,20	0,13
Molybdän (Mo)	µg	10	20	13
Selen (Se)	µg	5,7	11,0	7,5
Chrom (Cr)	µg	6,7	13	8,3
Jod (J)	µg	13	27	17
Vitamine				
Vitamin A (RE)	µg	82	164	95
Vitamin D3	µg	0,70	1,4	0,88
Vitamin E (α-TE)	mg	1,3	2,5	1,5
Vitamin K	µg	5,3	5,3	6,1
Thiamin (Vitamin B1)	mg	0,15	0,30	0,19
Riboflavin (Vitamin B2)	mg	0,16	0,32	0,20
Niacin (NE)	mg	1,8	3,6	2,3
Pantothensäure (B5)	mg	0,53	1,1	0,66
Vitamin B6	mg	0,17	0,34	0,21
Folsäure	µg	27	53	33
Vitamin B12	µg	0,21	0,42	0,30
Biotin	µg	4,0	8,0	5,0
Vitamin C	mg	10	20	13
Andere Stoffe				
Cholin	mg	37	73	46
Karotinoide	mg	0,20	0,40	0,20
Taurin	mg	0,0	0,0	0,0

Angaben pro 100 ml		Nutrison Pre	Nutrison L.EN Multi Fibre
Energie	kcal	50	78
	kJ	210	325
Energiedichte	kcal/ml		
Osmolarität	mOsmol/l	140	195
Osmolalität	mOsmol/kg H ₂ O	150	220
Nährstoffrelation			
Eiweiß	En%	16,0	15,4
Kohlenhydrate	En%	48,9	47,1
Fett	En%	35,1	33,7
Ballaststoffe	En%	0,0	3,8
Eiweiß	g	2,0	3,0
Fett	g	2,0	2,9
Kohlenhydrate	g	6,2	9,2
Kohlenhydrate			
Zucker	g	0,5	0,7
• Glukose	g	0,1	0,2
• Fruktose	g	0,0	0,0
• Laktose	g	< 0,025	< 0,025
• Maltose	g	0,4	0,5
• Saccharose	g	0,0	0,0
Polysaccharide	g	5,4	8,3
• Stärke	g	0,0	0,2
Fett			
gesättigte Fettsäuren	g	0,2	0,3
• MCT	g	0,0	0,0
einfach unges. Fettsäuren	g	1,2	1,7
mehrfach unges. Fettsäuren	g	0,6	0,9
• ω-3-Fettsäuren	mg	89,2	133
• Docosahexaensäure (DHA)	mg	0,0	0,0
• Eicosapentaensäure (EPA)	mg	0,0	0,0
Verhältnis ω-6/ω-3		5,18:1	5,18:1
Ballaststoffe		0,0	1,5
lösliche Ballaststoffe	g	0,0	0,7
unlösliche Ballaststoffe	g	0,0	0,8
Wasser	g	92	88
Mineralstoffe			
Natrium (Na)	mg	50	75
Kalium (K)	mg	75	113
Chlorid (Cl)	mg	63	94
Calcium (Ca)	mg	40	60
Phosphor (P)	mg	36	54
Magnesium (Mg)	mg	23	17
Ca/P-Quotient			
Spurenelemente			
Eisen (Fe)	mg	1,6	1,2
Zink (Zn)	mg	2,0	0,90
Kupfer (Cu)	µg	180	135
Mangan (Mn)	mg	0,33	0,25
Fluor (F)	mg	0,10	0,08
Molybdän (Mo)	µg	10	7,5
Selen (Se)	µg	5,7	4,3
Chrom (Cr)	µg	6,7	5,0
Jod (J)	µg	13	10
Vitamine			
Vitamin A (RE)	µg	82	61
Vitamin D3	µg	0,70	0,53
Vitamin E (α-TE)	mg	1,3	0,94
Vitamin K	µg	5,3	4,0
Thiamin (Vitamin B1)	mg	0,15	0,11
Riboflavin (Vitamin B2)	mg	0,19	0,12
Niacin (NE)	mg	1,8	1,4
Pantothensäure (B5)	mg	0,53	0,40
Vitamin B6	mg	0,17	0,13
Folsäure	µg	27	20
Vitamin B12	µg	0,21	0,16
Biotin	µg	4,0	3,0
Vitamin C	mg	10	7,5
Andere Stoffe			
Cholin	mg	37	28
Karotinoide	mg	0,20	0,15
Taurin	mg	0,0	0,0

Zutaten

Nutrison Multi Fibre

Wasser, Maltodextrin, pflanzliche Öle (Sonnenblumenöl, Rapsöl, MCT-Öl), Ballaststoffe (Soja-Polysaccharide, resistente Stärke, Inulin, Gummi arabicum, Cellulose, Oligofruktose), Molkeneiweißkonzentrat (aus Milch), Natriumcaseinat (Milcheiweiß), Erbseneiweißisolat, Sojaeiweißisolat, Emulgator (Sojalecithin), Säuerungsmittel (Zitronensäure), Natriumchlorid, Fischöl, Tricalciumphosphat, Trikaliumcitrat, Dikaliumphosphat, Kaliumhydroxid, Kaliumchlorid, Karotinoide (enthält Soja; β -Karotin, Lutein, Lycopin), Cholinchlorid, Calciumhydroxid, Magnesiumhydroxid, Dimagnesiumphosphat, Natrium-L-ascorbat, Eisenlaktat, Zinksulfat, Nikotinamid, Retinylacetat, DL- α -Tocopherylacetat, Kupferglukonat, Natriumselenit, Mangansulfat, Calcium-D-Pantothenat, Chrom-(III)-chlorid, D-Biotin, Cholecalciferol, Pteroylmonoglutaminsäure, Thiaminhydrochlorid, Pyridoxinhydrochlorid, Natriummolybdat, Riboflavin, Natriumfluorid, Kaliumjodid, Phytomenadion, Cyanocobalamin.

Nutrison Energy Multi Fibre

Wasser, Maltodextrin, pflanzliche Öle (Sonnenblumenöl, Rapsöl, MCT-Öl), Glukosesirup, Molkeneiweißkonzentrat (aus Milch), Ballaststoffe (Inulin, Oligofruktose, Gummi arabicum, Soja-Polysaccharide, Cellulose, resistente Stärke), Natriumcaseinat (Milcheiweiß), Erbseneiweißisolat, Sojaeiweißisolat, Emulgator (Sojalecithin), Trikaliumcitrat, Trinatriumcitrat, Dimagnesiumphosphat, Calciumcarbonat, Kaliumchlorid, Fischöl, Kaliumhydroxid, Karotinoide (enthält Soja; β -Karotin, Lutein, Lycopin), Cholinchlorid, Natriumchlorid, Natrium-L-ascorbat, Magnesiumcarbonat, Eisenlaktat, Zinksulfat, Nikotinamid, Retinylacetat, DL- α -Tocopherylacetat, Kupferglukonat, Natriumselenit, Mangansulfat, Calcium-D-Pantothenat, Chrom-(III)-chlorid, D-Biotin, Cholecalciferol, Pteroylmonoglutaminsäure, Thiaminhydrochlorid, Pyridoxinhydrochlorid, Natriummolybdat, Riboflavin, Natriumfluorid, Kaliumjodid, Phytomenadion, Cyanocobalamin.

Nutrison Complete Multi Fibre

Wasser, Maltodextrin, Milcheiweiß, pflanzliche Öle (Rapsöl, Sonnenblumenöl), Ballaststoffe (Soja-Polysaccharide, resistente Stärke, Inulin, Gummi arabicum, Cellulose, Oligofruktose), Trikaliumcitrat, Trinatriumcitrat, Dikaliumphosphat, Emulgator (Sojalecithin), Tricalciumcitrat, Calciumchlorid, Natriumchlorid, Magnesiumchlorid, Cholinchlorid, Karotinoide (enthält Soja; β -Karotin, Lutein, Lycopin), Magnesiumcarbonat, Natrium-L-ascorbat, Kaliumhydroxid, Eisenlaktat, Zinksulfat, Nikotinamid, Retinylacetat, Kupferglukonat, DL- α -Tocopherylacetat, Natriumselenit, Mangansulfat, Calcium-D-Pantothenat, Chrom-(III)-chlorid, D-Biotin, Thiaminhydrochlorid, Cholecalciferol, Pyridoxinhydrochlorid, Pteroylmonoglutaminsäure, Cyanocobalamin, Natriummolybdat, Riboflavin, Natriumfluorid, Kaliumjodid, Phytomenadion.

Nutrison

Wasser, Maltodextrin, pflanzliche Öle (Sonnenblumenöl, Rapsöl, MCT-Öl), Molkeneiweißkonzentrat (aus Milch), Reismehl, Natriumcaseinat (Milcheiweiß), Erbseneiweißisolat, Sojaeiweißisolat, Säuerungsmittel (Zitronensäure), Emulgator (Sojalecithin), Natriumchlorid, Fischöl, Tricalciumphosphat, Trikaliumcitrat, Dikaliumphosphat, Kaliumhydroxid, Calciumhydroxid, Kaliumchlorid, Karotinoide (enthält Soja; β -Karotin, Lutein, Lycopin), Cholinchlorid, Magnesiumhydroxid, Dimagnesiumphosphat, Natrium-L-ascorbat, Eisenlaktat, Zinksulfat, Nikotinamid, Retinylacetat, DL- α -Tocopherylacetat, Kupferglukonat, Natriumselenit, Mangansulfat, Calcium-D-Pantothenat, Chrom-(III)-chlorid, D-Biotin, Cholecalciferol, Pteroylmonoglutaminsäure, Thiaminhydrochlorid, Pyridoxinhydrochlorid, Natriummolybdat, Riboflavin, Natriumfluorid, Kaliumjodid, Phytomenadion, Cyanocobalamin.

Nutrison Energy

Wasser, Maltodextrin, pflanzliche Öle (Sonnenblumenöl, Rapsöl, MCT-Öl), Molkeneiweißkonzentrat (aus Milch), Natriumcaseinat (Milcheiweiß), Erbseneiweißisolat, Sojaeiweißisolat, Emulgator (Sojalecithin), Dimagnesiumphosphat, Trikaliumcitrat, Trinatriumcitrat, Calciumcarbonat, Kaliumhydroxid, Kaliumchlorid, Fischöl, Tricalciumphosphat, Karotinoide (enthält Soja; β -Karotin, Lutein, Lycopin), Cholinchlorid, Natriumchlorid, Natrium-L-ascorbat, Eisenlaktat, Zinksulfat, Nikotinamid, Retinylacetat, DL- α -Tocopherylacetat, Kupferglukonat, Natriumselenit, Mangansulfat, Calcium-D-Pantothenat, Chrom-(III)-chlorid, D-Biotin, Cholecalciferol, Pteroylmonoglutaminsäure, Thiaminhydrochlorid, Pyridoxinhydrochlorid, Natriummolybdat, Riboflavin, Natriumfluorid, Kaliumjodid, Phytomenadion, Cyanocobalamin.

Nutrison Protein Plus Multi Fibre

Wasser, Maltodextrin, pflanzliche Öle, Molkeneiweiß (aus Milch), Milcheiweiß, Ballaststoffe (Inulin, Oligofruktose, Gummi arabicum, Soja-Polysaccharide, Cellulose, resistente Stärke), Erbseneiweiß, Sojaeiweiß, Kaliumcitrat, Emulgator (Sojalecithin), Dimagnesiumphosphat, Calciumcarbonat, Fischöl, Kaliumhydroxid, Karotinoide (enthält Soja; β -Karotin, Lutein, Lycopin), Natriumchlorid, Cholinchlorid, Natriumcitrat, Kaliumchlorid, Natrium-L-ascorbat, Dikaliumphosphat, Eisenlaktat, Zinksulfat, Nikotinamid, Retinylacetat, DL- α -Tocopherylacetat, Kupferglukonat, Mangansulfat, Natriumselenit, Cholecalciferol, Calcium-D-Pantothenat, Chrom-(III)-chlorid, D-Biotin, Thiaminhydrochlorid, Pteroylmonoglutaminsäure, Pyridoxinhydrochlorid, Riboflavin, Kaliumjodid, Natriumfluorid, Natriummolybdat, Phytomenadion, Cyanocobalamin.

Nutrison Protein Plus

Wasser, Maltodextrin, pflanzliche Öle (Sonnenblumenöl, Rapsöl, MCT-Öl), Molkeneiweiß (aus Milch), Milcheiweiß, Erbseneiweiß, Sojaeiweiß, Trikaliumcitrat, Emulgator (Sojalecithin), Dimagnesiumphosphat, Fischöl, Calciumcarbonat, Kaliumhydroxid, Karotinoide (enthält Soja; β -Karotin, Lutein, Lycopin), Natriumchlorid, Cholinchlorid, Trinatriumcitrat, Tricalciumphosphat, Kaliumchlorid, Natrium-L-ascorbat, Magnesiumcarbonat, Eisenlaktat, Zinksulfat, Nikotinamid, Retinylacetat, DL- α -Tocopherylacetat, Kupferglukonat, Mangansulfat, Natriumselenit, Cholecalciferol, Calcium-D-Pantothenat, Chrom-(III)-chlorid, D-Biotin, Thiaminhydrochlorid, Pteroylmonoglutaminsäure, Pyridoxinhydrochlorid, Riboflavin, Kaliumjodid, Natriumfluorid, Natriummolybdat, Phytomenadion, Cyanocobalamin

Nutrison advanced Diason

Wasser, Tapiokastärke, Sojaeiweißisolat, pflanzliche Öle (Sonnenblumenöl, Rapsöl), Fruktose, Ballaststoffe (Inulin, Oligofruktose, Gummi arabicum, Soja-Polysaccharide, Cellulose, resistente Stärke), Emulgator (Sojalecithin), Kaliumchlorid, Trikaliumcitrat, Trinatriumcitrat, Tricalciumphosphat, Magnesiumcarbonat, Cholinchlorid, Karotinoide (enthält Soja; β -Karotin, Lutein, Lycopin), Natrium-L-ascorbat, Natriumchlorid, Calciumcarbonat, Kaliumhydroxid, DL- α -Tocopherylacetat, Eisenlaktat, Zinksulfat, Nikotinamid, Retinylacetat, Chrom-(III)-chlorid, Kupferglukonat, Mangansulfat, Calcium-D-Pantothenat, Cyanocobalamin, D-Biotin, Natriumselenit, Pteroylmonoglutaminsäure, Cholecalciferol, Thiaminhydrochlorid, Pyridoxinhydrochlorid, Riboflavin, Natriumfluorid, Kaliumjodid, Natriummolybdat, Phytomenadion.

Nutrison advanced Cubison

Wasser, Maltodextrin, Milcheiweiß, pflanzliche Öle (Rapsöl, Sonnenblumenöl), Ballaststoffe (resistente Stärke, Inulin, Soja-Polysaccharide, Gummi arabicum, Cellulose, Oligofruktose), MCT-Öl, L-Arginin, Säuerungsmittel (Zitronensäure), Emulgator (Sojalecithin), Trikaliumcitrat, Kaliumchlorid, Natriumchlorid, Trinatriumcitrat, Dikaliumphosphat, Natrium-L-ascorbat, Tricalciumphosphat, Karotinoide (enthält Soja; β -Karotin, Lutein, Lycopin), Dimagnesiumphosphat, Calciumhydroxid, Magnesiumhydroxid, DL- α -Tocopherylacetat, Kaliumhydroxid, Eisenlaktat, Zinksulfat, Nikotinamid, Retinylacetat, Kupferglukonat, Mangansulfat, Calcium-D-Pantothenat, D-Biotin, Pteroylmonoglutaminsäure, Cholecalciferol, Pyridoxinhydrochlorid, Thiaminhydrochlorid, Cyanocobalamin, Riboflavin, Natriumfluorid, Natriumselenit, Kaliumjodid, Phytomenadion, Chrom-(III)-chlorid, Natriummolybdat.

Zutaten

Nutrison Soya Multi Fibre

Wasser, Maltodextrin, Sojaweiweißisolat, pflanzliche Öle (Rapsöl, Sonnenblumenöl), Ballaststoffe (Soja-Polysaccharide, resistente Stärke, Inulin, Gummi arabicum, Cellulose, Oligofruktose), Trikaliumcitrat, Emulgator (Sojalecithin), Trinatriumcitrat, Säuerungsmittel (Zitronensäure), Magnesiumcarbonat, Tricalciumphosphat, Dikaliumphosphat, Cholinchlorid, Karotinoide (enthält Soja; β -Karotin, Lutein, Lycopin), Natriumchlorid, Kaliumchlorid, Calciumhydroxid, Natrium-L-ascorbat, Kaliumhydroxid, Eisenlaktat, Zinksulfat, Nikotinamid, Retinylacetat, DL- α -Tocopherylacetat, Mangansulfat, Kupferglukonat, Calcium-D-Pantothenat, Chrom-(III)-chlorid, D-Biotin, Cholecalciferol, Pteroylmonoglutaminsäure, Thiaminhydrochlorid, Pyridoxinhydrochlorid, Cyanocobalamin, Riboflavin, Natriumselenit, Natriumfluorid, Kaliumjodid, Natriummolybdat, Phytomenadion.

Nutrison advanced Peptisorb

Demineralisiertes Wasser, Maltodextrin, Molkeiweißhydrolysat (aus Milch), modifizierte Stärke, Säuerungsmittel (Zitronensäure), pflanzliche Öle (Sojaöl, MCT-Öl), Dicalciumphosphat, Trikaliumcitrat, Trinatriumcitrat, Monokaliumphosphat, Magnesiumchlorid, Natriumchlorid, Cholinchlorid, Karotinoide (enthält Soja; β -Karotin, Lutein, Lycopin), Natrium-L-ascorbat, Taurin, Eisenlaktat, DL- α -Tocopherylacetat, Zinksulfat, Nikotinamid, Retinylacetat, Kupferglukonat, Mangansulfat, Natriumselenit, Calcium-D-Pantothenat, Chrom-(III)-chlorid, D-Biotin, Pyridoxinhydrochlorid, Pteroylmonoglutaminsäure, Cholecalciferol, Thiaminhydrochlorid, Riboflavin, Natriumfluorid, Kaliumjodid, Phytomenadion, Cyanocobalamin, Natriummolybdat.

Nutrison Soya

Wasser, Maltodextrin, Sojaweiweißisolat, pflanzliche Öle (Rapsöl, Sonnenblumenöl), Emulgator (Sojalecithin), Säuerungsmittel (Zitronensäure), Natriumchlorid, Kaliumchlorid, Dikaliumphosphat, Trikaliumcitrat, Tricalciumcitrat, Calciumcarbonat, Kaliumhydroxid, Dimagnesiumphosphat, Cholinchlorid, Karotinoide (enthält Soja; β -Karotin, Lutein, Lycopin), Calciumhydroxid, Magnesiumhydroxid, Natrium-L-ascorbat, Trinatriumcitrat, Eisenlaktat, Zinksulfat, Nikotinamid, Retinylacetat, DL- α -Tocopherylacetat, Mangansulfat, Kupferglukonat, Calcium-D-Pantothenat, Chrom-(III)-chlorid, D-Biotin, Cholecalciferol, Pteroylmonoglutaminsäure, Thiaminhydrochlorid, Pyridoxinhydrochlorid, Cyanocobalamin, Riboflavin, Natriumselenit, Natriumfluorid, Kaliumjodid, Phytomenadion, Natriummolybdat.

Nutrison MCT

Wasser, Maltodextrin, Milcheiweiß, MCT-Öl, pflanzliche Öle (Rapsöl, Sonnenblumenöl), Trinatriumcitrat, Magnesiumchlorid, Emulgator (Sojalecithin), Dikaliumphosphat, Säuerungsmittel (Zitronensäure), Trikaliumcitrat, Kaliumchlorid, Calciumhydroxid, Cholinchlorid, Karotinoide (enthält Soja; β -Karotin, Lutein, Lycopin), Natrium-L-ascorbat, Eisenlaktat, Kaliumhydroxid, Zinksulfat, Nikotinamid, Retinylacetat, DL- α -Tocopherylacetat, Kupferglukonat, Mangansulfat, Calcium-D-Pantothenat, D-Biotin, Cholecalciferol, Pteroylmonoglutaminsäure, Thiaminhydrochlorid, Pyridoxinhydrochlorid, Cyanocobalamin, Riboflavin, Natriumfluorid, Kaliumjodid, Natriumselenit, Phytomenadion, Chrom-(III)-chlorid, Natriummolybdat.

Nutrison Concentrated

Wasser, Maltodextrin, pflanzliche Öle (Rapsöl, Sonnenblumenöl), Milcheiweiß, Trikaliumcitrat, Emulgator (Sojalecithin), Säuerungsmittel (Zitronensäure), Tricalciumcitrat, Cholinchlorid, Karotinoide (enthält Soja; β -Karotin, Lutein, Lycopin), Magnesiumhydroxid, Magnesiumcarbonat, Calciumchlorid, Natrium-L-ascorbat, Kaliumchlorid, Dimagnesiumphosphat, Tricalciumphosphat, Eisenlaktat, Zinksulfat, Trinatriumcitrat, Nikotinamid, Retinylacetat, Kupferglukonat, Natriumselenit, Mangansulfat, Calcium-D-Pantothenat, Chrom-(III)-chlorid, D-Biotin, Cholecalciferol, Pteroylmonoglutaminsäure, DL- α -Tocopherylacetat, Thiaminhydrochlorid, Pyridoxinhydrochlorid, Natriummolybdat, Natriumfluorid, Cyanocobalamin, Riboflavin, Kaliumjodid, Phytomenadion.

Nutrison Pre

Wasser, Maltodextrin, pflanzliche Öle (Rapsöl, Sonnenblumenöl), Milcheiweiß, Trikaliumcitrat, Säuerungsmittel (Zitronensäure), Magnesiumchlorid, Trinatriumcitrat, Emulgator (Sojalecithin), Monokaliumphosphat, Cholinchlorid, Karotinoide (enthält Soja; β -Karotin, Lutein, Lycopin), Calciumhydroxid, Natrium-L-ascorbat, Magnesiumhydroxid, Eisenlaktat, Zinksulfat, Nikotinamid, Retinylacetat, DL- α -Tocopherylacetat, Kupferglukonat, Mangansulfat, Calcium-D-Pantothenat, D-Biotin, Cholecalciferol, Pteroylmonoglutaminsäure, Thiaminhydrochlorid, Pyridoxinhydrochlorid, Cyanocobalamin, Riboflavin, Natriumfluorid, Kaliumjodid, Natriumselenit, Phytomenadion, Chrom-(III)-chlorid, Natriummolybdat.

Nutrison advanced Protison

Wasser, Maltodextrin, Milcheiweiß, pflanzliche Öle (Rapsöl, Sonnenblumenöl), Ballaststoffe (Soja-Polysaccharide, resistente Stärke, Inulin, Gummi arabicum, Cellulose, Oligofruktose), Trikaliumcitrat, Emulgator (Sojalecithin), Trinatriumcitrat, Magnesiumchlorid, Natriumchlorid, Karotinoide (enthält Soja; β -Karotin, Lutein, Lycopin), Cholinchlorid, Kaliumhydroxid, Natrium-L-ascorbat, Eisenlaktat, Zinksulfat, Nikotinamid, Retinylacetat, DL- α -Tocopherylacetat, Kupferglukonat, Mangansulfat, Natriumselenit, Calcium-D-Pantothenat, Chrom-(III)-chlorid, D-Biotin, Thiaminhydrochlorid, Pyridoxinhydrochlorid, Pteroylmonoglutaminsäure, Cholecalciferol, Cyanocobalamin, Natriummolybdat, Riboflavin, Natriumfluorid, Kaliumjodid, Phytomenadion.

Nutrison L.EN Multi Fibre

Wasser, Maltodextrin, Milcheiweiß, pflanzliche Öle (Rapsöl, Sonnenblumenöl), Ballaststoffe (Soja-Polysaccharide, resistente Stärke, Inulin, Gummi arabicum, Cellulose, Oligofruktose), Emulgator (Sojalecithin), Dikaliumphosphat, Magnesiumchlorid, Trikaliumcitrat, Trinatriumcitrat, Säuerungsmittel (Zitronensäure), Calciumchlorid, Calciumhydroxid, Cholinchlorid, Karotinoide (enthält Soja; β -Karotin, Lutein, Lycopin), Natrium-L-ascorbat, Kaliumhydroxid, Eisenlaktat, Zinksulfat, Nikotinamid, Retinylacetat, DL- α -Tocopherylacetat, Kupferglukonat, Mangansulfat, Calcium-D-Pantothenat, D-Biotin, Cholecalciferol, Thiaminhydrochlorid, Pyridoxinhydrochlorid, Pteroylmonoglutaminsäure, Cyanocobalamin, Riboflavin, Natriumfluorid, Kaliumjodid, Natriumselenit, Phytomenadion, Chrom-(III)-chlorid, Natriummolybdat.

Bedarfsanalyse Sondenernährung

Kalkulation des Energiebedarfs (in kcal)

Grundumsatz

20–29 Jahre	25,0 kcal/kg KG und Tag
30–70 Jahre	22,5 kcal/kg KG und Tag
> 70 Jahre	20,0 kcal/kg KG und Tag

Gesamt-Energiebedarf:

Energiebedarf = Grundumsatz x Stressfaktor (führende Diagnose)

Stressfaktoren:

- leichter Stress:** chronische Krankheiten mit Komplikationen (Leberzirrhose, COPD, Diabetes, Krebsleiden), leichtes Fieber (bis 39 °C), Rekonvaleszenz nach großem operativem Eingriff (z.B. Schenkelhalsfraktur) **1,1 – 1,3**
- mäßiger Stress:** große, tiefe Wunden (Dekubitus), schwere Infektionen, schweres Fieber (40 °C), Polytrauma mit septischen Komplikationen **1,4 – 1,6**
- schwerer Stress:** Schädelhirntrauma, Knochenmarkstransplantation, intensivpflichtige Patienten, schwere Verbrennungen **1,7 – 2,0**



Gesamt-Energiebedarf

Körpergewicht (kg)	Grundumsatz* (kcal)	Stressfaktor 1.1	Stressfaktor 1.2	Stressfaktor 1.3	Stressfaktor 1.4	Stressfaktor 1.5	Stressfaktor 1.6	Stressfaktor 1.7	Stressfaktor 1.8	Stressfaktor 1.9	Stressfaktor 2.0
40	900	990	1.080	1.170	1.260	1.350	1.440	1.530	1.620	1.710	1.800
45	1.013	1.114	1.216	1.317	1.418	1.519	1.620	1.722	1.823	1.924	2.026
50	1.125	1.238	1.350	1.462	1.575	1.687	1.800	1.913	2.025	2.138	2.250
55	1.238	1.361	1.486	1.609	1.733	1.857	1.981	2.105	2.228	2.352	2.476
60	1.350	1.485	1.620	1.755	1.890	2.025	2.160	2.295	2.430	2.565	2.700
65	1.463	1.609	1.756	1.902	2.048	2.195	2.341	2.487	2.633	2.780	2.926
70	1.575	1.733	1.890	2.048	2.205	2.363	2.520	2.678	2.835	2.993	3.150
75	1.688	1.856	2.026	2.194	2.363	2.532	2.700	2.870	3.038	3.207	3.376
80	1.800	1.980	2.160	2.340	2.520	2.700	2.880	3.060	3.240	3.420	3.600
85	1.913	2.104	2.296	2.487	2.678	2.870	3.061	3.252	3.443	3.635	3.826
90	2.026	2.228	2.432	2.634	2.836	3.038	3.240	3.444	3.646	3.846	4.052
95	2.138	2.352	2.566	2.779	2.993	3.207	3.420	3.635	3.848	4.062	4.276
100	2.250	2.476	2.700	2.924	3.150	3.375	3.600	3.826	4.050	4.276	4.500

* Entspricht einem Grundumsatz von 22,5 kcal/KG und Tag in der Altersgruppe zwischen 30–70 Jahren

Literatur: Adolph M & Eckart J: Der Energiebedarf operierter, verletzter, septischer Patienten. Infusionstherapie 1990; 17: 5-16 | AKE – Empfehlungen für die parenterale und enterale Ernährungstherapie des Erwachsenen, Version 2005/2006, S115 | British Association for Parenteral and Enteral Nutrition: Current perspectives on enteral nutrition in adults. März 1999 | Katz DL: Nutrition in Clinical Practice. Williams & Wilkins, Philadelphia 2001 | Long CL et al: Metabolic response to injury and illness: estimation of energy and protein needs from indirect calorimetry and nitrogen balance. JPEN 1979; 3: 452-456 | Müller MJ: Ernährungsmedizinische Praxis. Springer Verlag 1998, S88 | van Lanschot JJB et al: Calculation versus measurement of total energy expenditure. Crit Care Med 1986; 14: 981-985 | Wettstein A et al (Hrsg): Checkliste Geriatrie. 2. Auflage. Thieme Verlag, Stuttgart 2001 | AKE Taschenausgabe der Empfehlungen für die enterale und parenterale Ernährungstherapie des Erwachsenen Version 2005/2006 | DGEM-Leitlinie Enterale Ernährung: Geriatrie. Akt Ernähr Med 2004; 29: 190-197 | Kreymann G et al: Energieumsatz und Energiezufuhr. Aktuel Ernähr Med 2007; 32, Suppl 1: S8-S12

Bedarfsanalyse Sondenernährung

Kalkulation des Proteinbedarfs (in g)

Körpergewicht (kg)	Normaler Proteinbedarf 0,8 – 1,0 g/kg KG	Erhöhter Proteinbedarf 1,1 – 1,5 g/kg KG z.B. oberflächliche Wunden, kleine OPs, leichte Infekti- onen, Hämodialyse	Hoher Proteinbedarf 1,5 -2,0 g/kg KG z.B. große, tiefe Wunden, großflächige Verbrennungen, intestinale Proteinverluste
40	32-40	44-60	60-80
45	36-45	54-68	68-90
50	40-50	55-75	75-100
55	44-55	60-83	83-110
60	48-60	66-90	90-120
65	52-65	72-98	98-130
70	56-70	77-105	105-140
75	60-75	83-113	113-150
80	64-80	88-120	120-160
85	68-85	94-128	128-170
90	72-90	99-135	135-180
95	76-95	105-142	142-190
100	80-100	110-150	150-200

Empfohlene Proteinaufnahme:

- für Erwachsene (19 – 64 Jahre) = 0,8 g/kg KG/Tag
- für Senioren (ab 65 Jahre) = 0,9-1,1 g/kg KG/Tag



Literatur: AKE Taschenausgabe der Empfehlungen für die enterale und parenterale Ernährungstherapie des Erwachsenen Version 2005/2006 | DGEM-Leitlinie Enterale Ernährung: Nephrologie. *Aktuel Ernähr Med* 2003; 28, Suppl 1: S93-S102 | European Pressure Ulcer Advisory Panel (EPUAP): EPUAP guidelines on the role of nutrition in pressure ulcer prevention and management. Report from the Guideline Development Group 2003 | ESPEN Guidelines on Enteral Nutrition: Adult renal failure. *Clin. Nutr* 2006; 25: 295-310

Bedarfsanalyse Sondenernährung

Kalkulation des Flüssigkeitsbedarfs (in ml)

Zur Abschätzung des Flüssigkeitsbedarfs werden die Richtwerte der Deutschen Gesellschaft für Ernährung (DGE) herangezogen:

15 bis 18 Jahre: 40 ml/kg KG
 19 bis 50 Jahre: 35 ml/kg KG
 > 50 Jahre: 30 ml/kg KG

Vermehrte Flüssigkeitsverluste durch Fieber, Erbrechen, Durchfälle, starkes Schwitzen oder Fisteln müssen entsprechend ausgeglichen werden.

Klinische Zeichen beachten: dunkler Urin, Hautturgor, Laborparameter

Flüssigkeitseinschränkung u. U. bei: Herzinsuffizienz, Niereninsuffizienz, Ödemen, Aszites



Gewicht (kg)	40	42,5	45	47,5	50	52,5	55	57,5	60	62,5
Flüssigkeitsbedarf (ml)	1.800	1838	1875	1913	1950	1988	2025	2063	2100	2138
Gewicht (kg)	65	67,5	70	72,5	75	77,5	80	82,5	85	87,5
Flüssigkeitsbedarf (ml)	2175	2213	2250	2288	2325	2.363	2400	2438	2475	2513
Gewicht (kg)	90	92,5	95	97,5	100	102,5	105	107,5	110	112,5
Flüssigkeitsbedarf (ml)	2550	2588	2625	2663	2700	2751	2775	2813	2850	2888

Literatur: ESPEN Guidelines on Enteral Nutrition: Pancreas. Clin. Nutr. 2006; 25 (2): 275-284 - Nach Chidester & Spangler 1997 (Grundsatzstellungnahme Ernährung und Flüssigkeitsversorgung älterer Menschen (2003) | Deutsche Gesellschaft für Ernährung (DGE) et al: Referenzwerte für die Nährstoffzufuhr, 1. Auflage 2000, Umschau Braus GmbH, Frankfurt am Main.

Bestellinformationen Applikationstechnik

Produktbezeichnung	Beschreibung	VPE	Art.-Nr.	PZN	SAP-Nr.	Hilfsmittelnr.
--------------------	--------------	-----	----------	-----	---------	----------------

Enterale Ernährungspumpen und Zubehör

Ernährungspumpen						
Flocare® Infinity™ Enterale Ernährungspumpe		1 St.	35676	01054179	40405	03.99.06.2011
Flocare® Infinity™+ Enterale Ernährungspumpe		1 St.	35677	05702103	40406	03.99.06.2016
Zubehör zur Flocare® Infinity™(+) Ernährungspumpe						
Flocare® Infinity™ Rucksack	mit integriertem Tischständer	1 St.	35785	01125324	44497	03.99.99.0001
Flocare® Infinity™ Kinderrucksack	mit integriertem Tischständer	1 St.	35786	01125330	44496	03.99.99.0001
Flocare® Infinity™ Tischständer für Rucksäcke	geeignet für Nutricia Packs bzw. Flocare® Container	1 St.	35783	01162101	43247	03.99.99.0018
Flocare® Infinity™ Tischständer in Z-Form	geeignet für vorgefüllte Nahrungsbeutel bzw. Container	1 St.	35782	05702132	40361	03.99.99.0018
Flocare® Infinity™ Schwesternruf		1 St.	35752		40345	
Flocare® Infinity™ Datenkabel	NEU	1 St.	35776		40336	



Bestellungen können nur in kompletten Packungs-/Versandseinheiten ausgeführt werden.

Öffentliche Apotheken bitten wir, unsere Produkte direkt beim Pharmagroßhandel zu bestellen.
Über den Pharmagroßhandel können auch Einzelpackungen bezogen werden.

Bestellinformationen Applikationstechnik

Produktbezeichnung	Beschreibung	VPE	Art.-Nr.	PZN	SAP-Nr.	Hilfsmittelnr.
--------------------	--------------	-----	----------	-----	---------	----------------

Überleitsysteme und Zubehör

Überleitgeräte für die Flocare® Infinity™(+) Ernährungspumpe

Flocare® Pack-Set Überleitgerät – ENLock	geeignet für Nutricia Pack und Flocare® Container	30 St.	569912	09780407	69912	03.99.07.2052
Flocare® Multi Compatibles Pack-Set Überleitgerät – ENLock	geeignet für alle vorgefüllten Sondennahrungsbeutel	30 St.	569919	09780413	69919	03.99.07.2054
Flocare® Universal Pack-Set Überleitgerät – luer-frei/ENLock	geeignet für alle vorgefüllten Sondennahrungsbeutel, Weithals-/Kronkorken-/Babyflaschen und Container, nur für die enterale Ernährung, da komplett luer-frei	30 St.	569992	09780436	69992	03.99.07.2055
Flocare® Universal Pack-Set Überleitgerät Infinity – ENLock	geeignet für alle vorgefüllten Sondennahrungsbeutel, Weithals-/Kronkorken-/Babyflaschen und Container	30 St.	569945	04915831	69945	03.99.07.2055
Flocare® Universal Überleitgerät – ENLock	geeignet für alle Weithals-/Kronkorken-/Babyflaschen und Container	30 St.	570057	09780442	70057	03.99.07.2053
Flocare® Pack-Set Mobil – ENLock	geeignet für Nutricia Pack und Flocare® Container	30 St.	569573	09780459	69573	03.99.07.2056
Flocare® Top-Beutel – ENLock	Beutelsystem mit integriertem Überleitsystem	10 St.	570061	09780465	70061	03.99.07.3029

Überleitgeräte für die Schwerkraftapplikation

Flocare® Pack-Set Schwerkraft-Überleitgerät – ENLock	geeignet für Nutricia Pack und Flocare® Container	30 St.	569920	09780525	69920	03.99.07.0008
Flocare® Multi Compatibles Pack-Set Schwerkraft-Überleitgerät – ENLock	geeignet für alle vorgefüllten Sondennahrungsbeutel	30 St.	569949	09780531	69949	03.99.07.0023
Flocare® Universal Pack-Set Schwerkraft-Überleitgerät – luer-frei/ENLock	geeignet für alle vorgefüllten Sondennahrungsbeutel, Weithals-/Kronkorken-/Babyflaschen und Container, nur für die enterale Ernährung, da komplett luer-frei	30 St.	569993	09780548	69993	03.99.07.0024
Flocare® Universal Pack-Set Schwerkraftüberleitgerät ENLock	geeignet für alle vorgefüllten Sondennahrungsbeutel, Weithals-/Kronkorken-/Babyflaschen und Container	30 St.	569916	04915825	69916	03.99.07.0024
Flocare® Universal Schwerkraft-Überleitgerät – ENLock	geeignet für alle Weithals-/Kronkorken-/Babyflaschen und Container	30 St.	570062	09780554	70062	03.99.07.0009
Flocare® Top-Beutel mit Schwerkraft-Überleitgerät – ENLock	Beutelsystem mit integriertem Überleitsystem	10 St.	570114	09780560	70114	03.99.07.1003

Zubehör

Flocare® Verlängerungsleitung – ENLock	für Überleitgeräte, Länge 100 cm	40 St.	569881	09780471	69881	03.99.99.0011
Flocare® Universal Pack Adapter – Cross Design	v.a. zum Anschluss von Babyflaschen an das Pack-Set Mobil ENLock	30 St.	570063	09780488	70063	03.99.99.0010
Flocare® Bolus Adapter Cross Spike	zur Bolus-Entnahme von Nahrung aus Nutricia Packs	30 St.	569944	09780494	69944	03.99.99.0010
Flocare® ENLock Stufenkonnektor	zur Verbindung von Flocare® Überleitgeräten mit enteralen Ernährungssonden	100 St.	569887	09780502	69887	03.99.99.0010
Flocare® Multi Compatibler Slim Spike Adapter	separater Adapter zum Anschluss der Flocare® Multi Compatiblen Pack-Set ENLock und Universal Pack-Set ENLock Überleitgeräte an alle vorgefüllten Sondennahrungsbeutel	30 St.	569490	09780519	69490	03.99.99.0010
Flocare® Stufenkonnektor	separater 5-Stufen-Konnektor mit Luer-Lock-Ansatz für die Verbindung von Flocare® Überleitgeräten mit abschraubbarem ENLock Konnektor mit Sonden mit einem Trichter-Konnektor	2x50 St.	576667	09101694	76667	

Container zur Wasserapplikation

Flocare® Container 500 ml	geeignet für alle handelsüblichen Überleitgeräte	10 St.	35746	04847271	40441	
Flocare® Container 500 ml	geeignet für alle handelsüblichen Überleitgeräte	1 St.		04847265		
Flocare® Container 1.000 ml	geeignet für alle handelsüblichen Überleitgeräte	10 St.	35724	08444222	40455	03.99.07.4004
Flocare® Container 1.000 ml	geeignet für alle handelsüblichen Überleitgeräte	1 St.		08444239		03.99.07.4004
Flocare® Container 1.000 ml	geeignet für alle handelsüblichen Überleitgeräte	4 St.	35767	05568260	40332	03.99.07.4004

Bestellinformationen Applikationstechnik

Produktbezeichnung	Beschreibung	Charrière (CH)	Länge in cm	VPE	Art.-Nr.	PZN	SAP-Nr.	HilfsmittelNr.
--------------------	--------------	----------------	-------------	-----	----------	-----	---------	----------------

Enterale Ernährungssonden und Zubehör

Transnasale Ernährungssonden								
Flocare® PURSOFT ENLock	Kindersonde ohne vormontierten oralen Mandrin	5	40	10 St.	570894	09780614	70894	03.36.02.3002
Flocare® PURSOFT ENLock	Kindersonde ohne vormontierten oralen Mandrin	5	40	1 St.		09782085		03.36.02.3002
Flocare® PURSOFT ENLock	Kindersonde ohne vormontierten oralen Mandrin	5	60	10 St.	571460	09780620	71460	03.36.02.3003
Flocare® PURSOFT ENLock	Kindersonde ohne vormontierten oralen Mandrin	5	60	1 St.		09782091		03.36.02.3003
Flocare® PURSOFT ENLock	Kindersonde ohne vormontierten oralen Mandrin	8	60	10 St.	570893	09780637	70893	03.36.02.3004
Flocare® PURSOFT ENLock	Kindersonde ohne vormontierten oralen Mandrin	8	60	1 St.		09782116		03.36.02.3004
Flocare® PURSOFT M ENLock	Kindersonde mit vormontiertem oralem Mandrin	10	90	10 St.	570897	09780643	70897	03.36.02.3006
Flocare® PURSOFT M ENLock	Kindersonde mit vormontiertem oralem Mandrin	10	90	1 St.		09782122		03.36.02.3006
Flocare® PURSOFT M ENLock	Magensonde mit vormontiertem oralem Mandrin	10	110	10 St.	570896	09780666	70896	03.36.02.3007
Flocare® PURSOFT M ENLock	Magensonde mit vormontiertem oralem Mandrin	10	110	1 St.		09782139		03.36.02.3007
Flocare® PURSOFT M ENLock	Magensonde mit vormontiertem oralem Mandrin	14	110	10 St.	570895	09780672	70895	03.36.02.3008
Flocare® PURSOFT M ENLock	Magensonde mit vormontiertem oralem Mandrin	14	110	1 St.		09782145		03.36.02.3008
Flocare® PURSOFT M Long ENLock	Dünndarmsonde mit vormontiertem oralem Mandrin	8	125	10 St.	570898	09780689	70898	03.36.02.3009
Flocare® PURSOFT M Long ENLock	Dünndarmsonde mit vormontiertem oralem Mandrin	8	125	1 St.		09782151		03.36.02.3009

Bestellinformationen Applikationstechnik

Produktbezeichnung	Beschreibung	Charrière (CH)	Länge in cm	VPE	Art.-Nr.	PZN	SAP-Nr.	Hilfsmittelnr.
--------------------	--------------	----------------	-------------	-----	----------	-----	---------	----------------

Enterale Ernährungssonden und Zubehör

Transnasale Ernährungssonden

Flocare® NUTRISOFT	Kindersonde ohne vormontierten Mandrin	8	60	10 St.	35236	08626093	40286	03.36.02.3001
Flocare® NUTRISOFT	Kindersonde ohne vormontierten Mandrin	8	60	1 St.		08626087		03.36.02.3001
Flocare® NUTRISOFT	Magensonde ohne vormontierten Mandrin	14	110	10 St.	35234	08626130	40284	03.36.02.0001
Flocare® NUTRISOFT	Magensonde ohne vormontierten Mandrin	14	110	1 St.		08626124		03.36.02.0001
Flocare® NUTRISOFT M	Magensonde mit vormontiertem Mandrin	14	110	10 St.	35239	08626153	40260	03.36.02.3013
Flocare® NUTRISOFT M	Magensonde mit vormontiertem Mandrin	14	110	1 St.		08626147		03.36.02.3013
Flocare® NUTRISOFT	Magensonde ohne vormontierten Mandrin	18	110	10 St.	35235	08626182	40285	03.36.02.0002
Flocare® NUTRISOFT	Magensonde ohne vormontierten Mandrin	18	110	1 St.		08626176		03.36.02.0002
Flocare® NUTRISOFT M	Dünndarmsonde mit vormontiertem Mandrin	10	125	10 St.	35238	08626294	40262	03.36.02.3012
Flocare® NUTRISOFT M	Dünndarmsonde mit vormontiertem Mandrin	10	125	1 St.		08626288		03.36.02.3012
Easy Swallow Sonde	Ernährungssonde für Schlaganfallpatienten	14	110	10 St.	35277	05502752	55923	
Flocare® Duo-Tube ENLock	doppellumige Dünndarmsonde	18/9	110/178	1 St.	570119	09780755	70119	
Flocare® Bengmark Dünndarmsonde ENLock	Dünndarmsonde mit Bengmarkmemoryspirale	8	145	3 x 1 St.	569946	09780761	69946	
Flocare® Bengmark Dünndarmsonde ENLock	Dünndarmsonde mit Bengmarkmemoryspirale	10	145	3 x 1 St.	569942	09780778	69942	

Zubehör transnasale Ernährungssonden

Flocare® Mandrin ENLock	für Flocare® PURSOFT ENLock und NUTRISOFT	5/8	60	5 St.	575041	09780844	75041	03.99.99.1020
Flocare® Mandrin ENLock	für Flocare® PURSOFT ENLock und NUTRISOFT	14/18	110	5 St.	575030	09780838	75030	03.99.99.1020
Gleitmittel zum Mandrin MCT-Öl				50 St.	20548	03190320	40737	03.99.99.1021
Flocare® Ersatzkonnektor Duo-Tube ENLock	auch für die Flocare® PEG/J ENLock geeignet			10 St.	35778	07198749	40338	
Flocare® Verlängerungsschlauch Duo-Tube	für die Entfernung des gastralen Schenkels der Flocare® Duo-Tube ENLock			10 St.	35781	07198732	40340	

Perkutane Ernährungssonden

Flocare® PEG-Set ENLock		10	40	5 St.	569869	09780784	69869	03.36.03.3011
Flocare® PEG-Set ENLock		10	40	1 St.		09782205		03.36.03.3011
Flocare® PEG-Set ENLock		14	40	5 St.	569870	09780790	69870	03.36.03.3012
Flocare® PEG-Set ENLock		14	40	1 St.		09782211		03.36.03.3012
Flocare® PEG-Set ENLock		18	40	5 St.	569866	09780809	69866	03.36.03.3013
Flocare® PEG-Set ENLock		18	40	1 St.		09782228		03.36.03.3013
Flocare® PEG/J-Bengmark-Sonde ENLock	Dünndarmsonde mit Bengmarkmemoryspirale	9	105	3 x 1 St.	570118	09780815	70118	
Flocare® Jejunokath® ENLock	zur interoperativen Platzierung in den Dünndarm	8	70	3 St.	569884	09780821	69884	
Flocare® Jejunokath® ENLock	zur interoperativen Platzierung in den Dünndarm	8	70	1 St.		09782240		

Bestellinformationen Applikationstechnik

Produktbezeichnung	Beschreibung	Charrière (CH)	Länge in cm	VPE	Art.-Nr.	PZN	SAP-Nr.	HilfsmittelNr.
Enterale Ernährungs sonden und Zubehör								
Zubehör perkutane Ernährungs sonden								
Flocare® Sondenkonnektor ENLock	Ersatz-ENLock-Konnektor für die Flocare® PEG ENLock	10		10 St.	569863	09780850	69863	03.99.99.0024
Flocare® Sondenkonnektor ENLock	Ersatz-ENLock-Konnektor für die Flocare® PEG ENLock	10		1 St.		09782286		03.99.99.0024
Flocare® Sondenkonnektor ENLock	Ersatz-ENLock-Konnektor für die Flocare® PEG ENLock	14		10 St.	569864	09780867	69864	03.99.99.0024
Flocare® Sondenkonnektor ENLock	Ersatz-ENLock-Konnektor für die Flocare® PEG ENLock	14		1 St.		09782292		03.99.99.0024
Flocare® Sondenkonnektor ENLock	Ersatz-ENLock-Konnektor für die Flocare® PEG ENLock	18		10 St.	569868	09780873	69868	03.99.99.0024
Flocare® Sondenkonnektor ENLock	Ersatz-ENLock-Konnektor für die Flocare® PEG ENLock	18		1 St.		09782300		03.99.99.0024
Flocare® Trichter	Ersatz-Trichterkonnektor zum Aufschrauben auf den Flocare® Luer-Lock Sondenkonnektor für die Flocare® PEG ENLock			10 St.	35751	03727151	40344	03.99.99.0024
Flocare® Sicherheitsklammer	Ersatzklammer zur Fixierung der externen Halteplatte der Flocare® PEG ENLock	10/14		100 St.	35725	09101659	40459	
Flocare® Sicherheitsklammer	Ersatzklammer zur Fixierung der externen Halteplatte der Flocare® PEG ENLock	18		100 St.	35726	09101665	40460	
Flocare® Sonden-Halteplatte	Ersatzhalteplatte für Flocare® PEG ENLock und Gastrotube	10		10 St.	35709	07462525	40448	03.99.99.0025
Flocare® Sonden-Halteplatte	Ersatzhalteplatte für Flocare® PEG ENLock und Gastrotube	10		1 St.		07258233		03.99.99.0025
Flocare® Sonden-Halteplatte	Ersatzhalteplatte für Flocare® PEG ENLock und Gastrotube	14		10 St.	35710	07462531	40449	03.99.99.0025
Flocare® Sonden-Halteplatte	Ersatzhalteplatte für Flocare® PEG ENLock und Gastrotube	14		1 St.		07258256		03.99.99.0025
Zubehör perkutane Ernährungs sonden								
Flocare® Sonden-Halteplatte	Ersatzhalteplatte für Flocare® PEG ENLock und Gastrotube	16/18/20		10 St.	35711	07462548	40450	03.99.99.0025
Flocare® Sonden-Halteplatte	Ersatzhalteplatte für Flocare® PEG ENLock und Gastrotube	16/18/20		1 St.		07258262		03.99.99.0025
Flocare® Ritsch-Ratsch-Klemme	für Flocare® PEG ENLock und Gastrotube	10/14		100 St.	35727	09101671	40437	03.99.99.0013
Flocare® Ritsch-Ratsch-Klemme	für Flocare® PEG ENLock und Gastrotube	18		100 St.	35728	09101688	40454	03.99.99.0013

Bestellinformationen Applikationstechnik

Produktbezeichnung	Beschreibung	Charrière (CH)	Länge in cm	VPE	Art.-Nr.	PZN	SAP-Nr.	Hilfsmittelnr.
--------------------	--------------	----------------	-------------	-----	----------	-----	---------	----------------

Enterale Ernährungssonden und Zubehör

Perkutane Austauschsonden								
Flocare® Gastrotube		10	27	2 St.	35485	07442221	41486	03.36.03.3001
Flocare® Gastrotube		14	27	2 St.	35486	07442238	41494	03.36.03.3002
Flocare® Gastrotube		16	27	2 St.	35487	02663696	41485	03.36.03.3009
Flocare® Gastrotube		18	27	2 St.	35488	07442244	41484	03.36.03.3003
Flocare® Gastrotube		20	28	2 St.	35489	02662923	41483	03.36.03.3010
Button		12	1,2	1 St.	2321212	02951840	55792	03.36.03.3028
Button		12	1,5	1 St.	2321215	02951857	55793	03.36.03.3028
Button		12	2,0	1 St.	2321220	02952704	55795	03.36.03.3028
Button		12	2,3	1 St.	2321223	02952710	55796	03.36.03.3028
Button		12	2,5	1 St.	2321225	02952727	55797	03.36.03.3028
Button		12	3,0	1 St.	2321230	02952733	55798	03.36.03.3028
Button		14	1,0	1 St.	20711	00240632	55698	03.36.03.3004
Button		14	1,2	1 St.	2320412	09609458	55767	03.36.03.3004
Button		14	1,5	1 St.	20712	00240649	55699	03.36.03.3004
Button		14	1,7	1 St.	2320417	05141142	55768	03.36.03.3004
Button		14	2,0	1 St.	20713	00240655	55700	03.36.03.3004
Button		14	2,3	1 St.	20714	00240744	55701	03.36.03.3004
Button		14	2,5	1 St.	20715	00240750	55702	03.36.03.3004
Button		14	2,7	1 St.	2320427	09609464	55769	03.36.03.3004
Button		14	3,0	1 St.	20716	00240767	55703	03.36.03.3004
Button		14	3,5	1 St.	20717	00240773	55704	03.36.03.3004
Button		14	4,0	1 St.	20718	00240796	55705	03.36.03.3004
Button		14	4,5	1 St.	2320445	09609470	55770	03.36.03.3004
Button		16	1,0	1 St.	2320610	09609487	55773	03.36.03.3005
Button		16	1,2	1 St.	2320612	09609493	55774	03.36.03.3005
Button		16	1,5	1 St.	2320615	09609501	55775	03.36.03.3005
Button		16	1,7	1 St.	2320617	09609518	55776	03.36.03.3005
Button		16	2,0	1 St.	2320620	05141159	55777	03.36.03.3005
Button		16	2,3	1 St.	2320623	09609524	55778	03.36.03.3005
Button		16	2,5	1 St.	2320625	05141165	55779	03.36.03.3005
Button		16	3,0	1 St.	2320630	09609530	55781	03.36.03.3005
Button		16	3,5	1 St.	2320635	09609547	55782	03.36.03.3005
Button		16	4,0	1 St.	2320640	09609553	55783	03.36.03.3005
Button		18	1,0	1 St.	20730	00240804	55706	03.36.03.3006
Button		18	1,2	1 St.	2320812	09609576	55788	03.36.03.3006
Button		18	1,5	1 St.	20731	00240810	55707	03.36.03.3006
Button		18	1,7	1 St.	2320817	09609582	55789	03.36.03.3006
Button		18	2,0	1 St.	20732	00240827	55708	03.36.03.3006
Button		18	2,3	1 St.	20733	00240833	55709	03.36.03.3006
Button		18	2,5	1 St.	20734	00240856	55710	03.36.03.3006
Button		18	3,0	1 St.	20735	00240862	55711	03.36.03.3006
Button		18	3,5	1 St.	20736	00240879	55712	03.36.03.3006
Button		18	4,0	1 St.	20737	00240885	55713	03.36.03.3006
Button		18	4,5	1 St.	20738	00240891	55714	03.36.03.3006

Bestellinformationen Applikationstechnik

Produktbezeichnung	Beschreibung	Charrière (CH)	Länge in cm	VPE	Art.-Nr.	PZN	SAP-Nr.	Hilfsmittelnr.
Enterale Ernährungssonden und Zubehör								
Perkutane Austauschsonden								
Button		20	1,2	1 St.	2320212	09609599	55757	03.36.03.3007
Button		20	1,5	1 St.	2320215	09609607	55758	03.36.03.3007
Button		20	1,7	1 St.	2320217	09609613	55759	03.36.03.3007
Button		20	2,0	1 St.	2320220	09609636	55760	03.36.03.3007
Button		20	2,5	1 St.	2320225	09609642	55762	03.36.03.3007
Button		24	1,5	1 St.	2320015	09609659	55747	03.36.03.3008
Button		24	2,0	1 St.	2320020	09609665	55749	03.36.03.3008
Button		24	2,5	1 St.	2320025	09609671	55751	03.36.03.3008
Zubehör zum Button								
Sicherheitsverbinder Standard für Button	zum Anschluss von enteralen Überleitsystemen		30	5 St.	20750	00240916	55715	03.99.07.8001
Sicherheitsverbinder Standard für Button	zum Anschluss von enteralen Überleitsystemen		30	1 St.		00240922		03.99.07.8001
Sicherheitsverbinder Standard für Button	zum Anschluss von enteralen Überleitsystemen		60	5 St.	55524	09533034	55524	beantragt
Sicherheitsverbinder Luer-Lock für Button	zum Anschluss von enteralen Überleitsystemen		30	5 St.	20753	05141030	55718	beantragt
Sicherheitsverbinder Luer-Lock für Button	zum Anschluss von enteralen Überleitsystemen		30	1 St.		05141018		beantragt
Sicherheitsverbinder Spezial für Button	zum Anschluss von enteralen Überleitsystemen mit extra großem Innenlumen		30	5 St.	20752	00248800	55717	03.99.07.8002
Sicherheitsverbinder Spezial für Button	zum Anschluss von enteralen Überleitsystemen mit extra großem Innenlumen		30	1 St.		00248817		03.99.07.8002
Längenmesser zum Button				1 St.	98460	00240939	56244	
Zubehör allgemein								
PEG-Verbandstoffe	7,5 x 7,5 cm			10 St.	19840	04944815	74299	
PEG-Verbandstoffe	5 x 5 cm			10 St.	19841	06861559	74204	
Einmal-Spritze	20 ml, zur Einmalverwendung			30 St.	19842	08497767	55691	03.99.01.3034
ExactaMed™ enteraler Mehrfachdispenser	20 ml, zur Mehrfachverwendung bei einem Patienten			2 St.	71078	09745925	71078	beantragt
Enteraler ENLock Dispenser	20 ml, zur Einmalverwendung			100 St.	575465	09780577	75465	beantragt
Enteraler ENLock Dispenser	50/60 ml, zur Einmalverwendung			50 St.	575466	09780583	75466	beantragt

Weitere Informationen zur Applikationstechnik, z.B. speziell für Kinder, finden Sie im Produktkatalog Applikationstechnik.



Bestellinformationen Sondennahrung

Produktbezeichnung	Verpackung	VPE	Art.-Nr.	PZN	SAP-Nr.	Verordnungsfähig
Standard-Sondennahrung						
Nutrison Multi Fibre	Flasche	12 x 500 ml	66011	04739009	40982	x
	Plastikflasche	12 x 500 ml	577255	09780703	77255	x
	Pack	8 x 1000 ml	66002	04739386	70088	x
	Pack	6 x 1500 ml	66003	04739392	40925	x
Nutrison	Flasche	12 x 500 ml	66029	04739021	40985	x
	Plastikflasche	12 x 500 ml	578797	09780695	78797	x
	Pack	8 x 1000 ml	66021	04739564	70090	x
	Pack	6 x 1500 ml	66022	04739699	40987	x
Nutrison Energy Multi Fibre	Flasche	12 x 500 ml	542680	04738949	42680	x
	Plastikflasche	12 x 500 ml	578792	09780749	78792	x
	Pack	8 x 1000 ml	542675	04739274	70144	x
Nutrison Energy	Flasche	12 x 500 ml	66049	04738961	40970	x
	Plastikflasche	12 x 500 ml	578880	09782174	78880	x
	Pack	8 x 1000 ml	66039	04739446	70142	x
Nutrison Complete Multi Fibre	Pack	8 x 1000 ml	554548	09244979	54548	x
	Pack	6 x 1500 ml	554549	04739216	54549	x
Nutrison Protein Plus Multi Fibre	Pack	8 x 1000 ml	571121	04739647	71121	x
Nutrison Protein Plus	Pack	8 x 1000 ml	571122	04739601	71122	x
Nutrison advanced Cubison	Flasche	12 x 500 ml	65655	04739044	40904	x
	Plastikflasche	12 x 500 ml	578864	02005734	78864	x
	Pack	8 x 1000 ml	65777	04739067	40803	x
Nutrison advanced Dison	Flasche	12 x 500 ml	65642	04739096	40853	x
	Plastikflasche	12 x 500 ml	578711	09782168	78711	x
	Pack	8 x 1000 ml	65771	04739179	40809	x
	Pack	6 x 1500 ml	65670	04739185	40887	x
Modifizierte Sondennahrung						
Nutrison Soya Multi Fibre	Pack	8 x 1000 ml	65768	04739529	41659	x
	Pack	6 x 1500 ml	65769	04739541	40834	x
Nutrison Soya	Flasche	12 x 500 ml	65637	04739802	40838	x
	Plastikflasche	12 x 500 ml	578868	04682203	78868	x
	Pack	8 x 1000 ml	65673	04739506	40879	x
Nutrison advanced Peptisorb	Flasche	12 x 500 ml	65653	04739736	40903	x
	Plastikflasche	12 x 500 ml	578860	04878573	78860	x
	Pack	8 x 1000 ml	65687	04739742	41052	x
Nutrison MCT	Flasche	12 x 500 ml	65639	04738984	40850	x
	Plastikflasche	12 x 500 ml	578861	02005579	78861	x
	Pack	8 x 1000 ml	65676	04739481	40882	x
Spezial-Sondennahrung						
Nutrison Concentrated	Pack	8 x 500 ml	65685	04739239	40891	x
Nutrison advanced Protison	Pack	8 x 500 ml	543472	09621330	43472	-
Niederkalorische Sondennahrung						
Nutrison Pre	Pack	8 x 1000 ml	65672	04739788	40905	-
Nutrison L.EN Multi Fibre	Pack	8 x 1000 ml	65681	04739328	40877	-

Produktverzeichnis Sondennahrung

Produktverzeichnis Sondennahrung nach Artikelnummern

Art.-Nr.	SAP-Nr.	Seite	Produktbezeichnung
65637	40838	26	Nutrison Soya
65639	40850	29	Nutrison MCT
65642	40853	23	Nutrison advanced Diason
65653	40903	27	Nutrison advanced Peptisorb
65655	40904	21	Nutrison advanced Cubison
65670	40887	23	Nutrison advanced Diason
65672	40905	36	Nutrison Pre
65673	40879	26	Nutrison Soya
65676	40882	29	Nutrison MCT
65681	40877	37	Nutrison L.EN Multi Fibre
65685	40891	32	Nutrison Concentrated
65687	41052	27	Nutrison advanced Peptisorb
65768	41659	25	Nutrison Soya Multi Fibre
65769	40834	25	Nutrison Soya Multi Fibre
65771	40809	23	Nutrison advanced Diason
65777	40803	21	Nutrison advanced Cubison
66002	40964	12	Nutrison Multi Fibre
66003	40925	12	Nutrison Multi Fibre
66011	40982	12	Nutrison Multi Fibre
66021	40986	13	Nutrison
66022	40987	13	Nutrison
66029	40985	13	Nutrison
66039	40962	15	Nutrison Energy
66049	40970	15	Nutrison Energy
542675	42675	14	Nutrison Energy Multi Fibre
542680	42680	14	Nutrison Energy Multi Fibre
543472	43472	34	Nutrison advanced Protison
554548	54548	16	Nutrison Complete Multi Fibre
554549	54549	16	Nutrison Complete Multi Fibre
571121	71121	19	Nutrison Protein Plus Multi Fibre
571122	71122	18	Nutrison Protein Plus
577255	77255	12	Nutrison Multi Fibre
578711	78711	23	Nutrison advanced Diason
578792	78792	14	Nutrison Energy Multi Fibre
578797	78797	13	Nutrison
578860	78860	27	Nutrison advanced Peptisorb
578861	78861	29	Nutrison MCT
578864	78864	21	Nutrison advanced Cubison
578868	78868	26	Nutrison Soya
578880	78880	15	Nutrison Energy



Ihr persönlicher Ansprechpartner:

Ansprechpartner Nutricia

Für den Handel

Sanitätshäuser, Altenheime, Apotheken

Telefon 09131 7782 354

Telefon 09131 7782 355

Telefon 09131 7782 356

Telefon 09131 7782 346

Telefax 09131 7782 194

Öffentliche Apotheken bitten wir,
unsere Produkte direkt beim
Pharmagroßhandel zu bestellen.

Pharmagroßhandel

Telefon 09131 7782 351

Telefax 09131 7782 1351

Für die Klinik

Telefon 09131 7782 350

Telefon 09131 7782 352

Telefon 09131 7782 353

Telefon 09131 7782 357

Telefax 09131 7782 1350

Telefax 09131 7782 1352

Telefax 09131 7782 1353

Telefax 09131 7782 1357

Für die Kostenträger

Vertragsabteilung

Telefon 09131 7782 316

Telefax 09131 7782 1316

Sachbearbeitung

Telefon 09131 7782 381

Telefon 09131 7782 384

Telefon 09131 7782 386

Telefax 09131 7782 1381

Telefax 09131 7782 1384

Telefax 09131 7782 1386

Für Produkt- und Ernährungsberatung
sowie Prospektanforderungen

Telefon 0800 68874242

Telefax 09131 7782 10

Nutricia GmbH

Postfach 2769, 91015 Erlangen

Telefon 09131 7782 0

Telefax 09131 7782 10

information@nutricia.com

www.nutricia.de

Zertifiziert nach DIN EN ISO 9001 : 2000

 **NUTRICIA**

Wir beraten Sie gerne:
Careline 0800 68874242

Ihr Ansprechpartner



www.nutricia.de

Information für medizinisches Fachpersonal