

Darm-Vorsorge

Schnelltest zum Nachweis von verborgenem Blut im Stuhl

5 min



Genauigkeit
> 98 %



Ein wichtiges Zeichen: Nicht sichtbares Blut im Stuhl

Mit steigendem Alter steigt auch das Risiko, dass nicht sichtbares Blut im Stuhl vorhanden ist. Dieses Blut nennt man auch fäkales okkultes Blut (FOB). Neben möglichen Darmerkrankungen wie Divertikulitis, Colitis oder Darmpolypen könnte das Blut im Stuhl auch eine beginnende Darmkrebserkrankung anzeigen.

Wissen, woran man ist: Darm-Vorsorge Schnelltest

Mit dem Darm-Vorsorge Schnelltest können Sie schnell und unkompliziert herausfinden, ob sich in Ihrem Stuhl nicht sichtbares Blut befindet. Ist dies der Fall, sollten Sie mit Ihrem Arzt über weitere Vorsorgemaßnahmen sprechen.

Wie verlässlich ist der Veroval® Test?

Der Darm-Vorsorge Schnelltest wurde mit dem Ziel entwickelt, die Genauigkeit und Sicherheit der modernen Diagnostik auch für die private Nutzung zu Hause verfügbar zu machen. Er beruht auf dem Nachweis von humanem Hämoglobin (Hb) ab einem Grenzwert von 40 ng/ml. **Die durch Leistungsbeurteilungstudien belegte Genauigkeit beträgt mehr als 98 %.**

Ist die Testdurchführung kompliziert?

Nein: Alles was Sie brauchen, sind sauber gewaschene Hände, eine Uhr und eine ebene Tischfläche. Den genauen Test-Ablauf finden Sie auf der Rückseite. Wie das Ergebnis ermittelt und interpretiert wird, bedarf eines gründlichen Lesens der Gebrauchsanweisung. Alle Details sollten verstanden sein bevor der Test durchgeführt wird.

Wichtige Information:

Positive Testergebnisse können auch ganz harmlose Ursachen haben – negative dagegen bedeuten nicht immer eine völlige Entwarnung. Die endgültige Diagnose sollte von einem Arzt getroffen werden. Um neu entstandene Risiken rechtzeitig zu erkennen, empfiehlt es sich, die Selbst-Tests zur Magen- und Darm-Vorsorge regelmäßig zu wiederholen.

Leistungsdaten:

		Referenztest		
		Positive	Negative	Gesamt
Darm-Vorsorge Schnelltest	Positive	68	1	69
	Negative	2	49	51
	Gesamt	70	50	120

Sensitivität: 97,14 % Spezifität: 98,00 % Genauigkeit: 98,55 %

Was muss ich beachten?

Warnungen und wichtige Hinweise:

- Der Test ist nur zur Anwendung außerhalb des Körpers bestimmt.
- Nehmen Sie keine der Testbestandteile ein. Vermeiden Sie Haut- und Augenkontakt mit dem Probenverdünnungspuffer.
- Bewahren Sie den Test unzugänglich für Kinder auf.
- Den Test keinem direkten Sonnenlicht oder Frost aussetzen. Nicht einfrieren. An einem trockenen Ort zwischen 2 °C und 30 °C lagern.
- Das Produkt darf nur bis zum aufgedruckten Verfallsdatum verwendet werden.
- Wenn die Gebrauchsanweisung nicht im Detail korrekt befolgt wird, kann es zu verfälschten Testergebnissen kommen.
- Nutzen Sie den Test nicht, wenn die Verpackung beschädigt ist. Benutzen Sie keine beschädigten Testkomponenten.
- Falsch-negative Ergebnisse* können in seltenen Fällen auftreten.
- Alle Testkomponenten sind nur zum Gebrauch für diesen Test bestimmt. Den Test nach Gebrauch nicht wiederverwenden!
- Der Test sollte nach Öffnung des Folienbeutels umgehend oder innerhalb einer Stunde durchgeführt werden.
- Schlechte Sehkraft, Farbenblindheit oder unzureichende Beleuchtung können die richtige Auswertung des Tests beeinträchtigen.
- Alle Testkomponenten können im Hausmüll entsorgt werden.
- Sammeln Sie keine Stuhlprobe während der Menstruation.

* Falsch-negativ = ein negatives Testergebnis wird fälschlicherweise angezeigt, obwohl das Ergebnis tatsächlich positiv ist.

www.veroval.de
www.veroval.at
www.veroval.ch
www.veroval.be

Materialien

- 1 Testkassette im Folienbeutel
- 1 Röhrchen mit Probenverdünnungspuffer und integriertem Probe-Entnahme-Stick
- 1 Stuhlauffanghilfe für die Entnahme der Stuhlprobe
- 2 Einweghandschuhe

PAUL HARTMANN AG
Paul-Hartmann-Straße 12
89522 Heidenheim,
Germany

- 1 Gebrauchsanweisung

Symbolerklärung

Gebrauchsanweisung beachten	In-vitro-Diagnostikum (Anwendung außerhalb des Körpers)	Verwendbar bis (siehe Aufdruck Packung)
Bei 2-30°C trocken lagern. Nicht einfrieren.	Inhalt ausreichend für 1 Prüfung	Nicht wiederverwenden
Hersteller		Chargenbezeichnung (siehe Aufdruck Packung)
Reaktionszeit in der Testkassette	Schnelltest zur Eigenanwendung	

NanoRepro AG
Untergasse 8
D-35037 Marburg



Vertrieb:
DE – PAUL HARTMANN AG,
89522 Heidenheim
info@hartmann.info
AT – PAUL HARTMANN Ges.m.b.H.,
2355 Wiener Neudorf
office@at.hartmann.info
CH – IVF HARTMANN AG
8212 Neuhausen
office@ivf.hartmann.info
BE – N.V. PAUL HARTMANN S.A.,
1480 Saintes/Sint-Renelde
info@be.hartmann.info

Gebrauchsanweisung Untergruppen
Revision 07-2016 (Rev. 01)

Darm-Vorsorge

Schnelltest zur Eigenanwendung

Und so wird's gemacht:

- 1** • Legen Sie die Testkomponenten vor sich auf den Tisch. Folienverpackung noch nicht öffnen.



- (1) Testkassette im Folienbeutel
 (2) + (3) Röhrcchen mit Probenverdünnungspuffer und integriertem Probe-Entnahme-Stick
 (4) Stuhlauffanghilfe
 (5) Einweghandschuhe

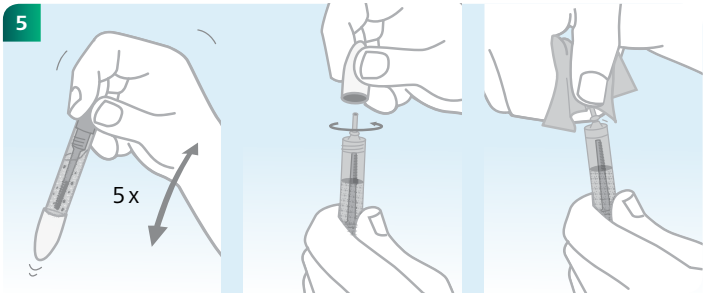
Vorbereitung

Bringen Sie Testkassette und Probenverdünnungspuffer vor Testbeginn auf Raumtemperatur (15 °C bis 27 °C). Verwenden Sie die mitgelieferten Einweghandschuhe bei Bedarf. Nutzen Sie die Stuhlauffanghilfe und achten Sie darauf, dass die Stuhlprobe nicht mit Urin oder Toilettenwasser in Berührung kommt, da diese das Ergebnis verfälschen können.

- 2**
- Klebefläche der Stuhlauffanghilfe (4) in Pfeilrichtung lösen und Papierstreifen ohne Wasserkontakt im hinteren Bereich des Toilettensitzes befestigen.
 - Fangen Sie die Stuhlprobe mit der Stuhlauffanghilfe (4) auf.

- 3**
- Hellblauen Probe-Entnahme-Stick (3) vom Röhrcchen mit Probenverdünnungspuffer (2) abschrauben. Darauf achten, dass nichts verschüttet wird.
 - Von verschiedenen Stellen Proben des Stuhls nehmen. Die geriffelte Probe-Entnahme-Spitze sollte vollständig bedeckt sein.
 - Probe-Entnahme-Stick (3) zurück ins Röhrcchen (2) stecken und zuschrauben.

- 4** • Folienbeutel (1) öffnen und die Testkassette auf eine ebene Fläche legen.

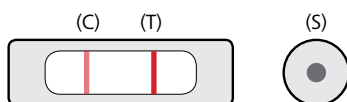


- Röhrcchen (2) kräftig schütteln (5 mal), bis Stuhlprobe und Probenverdünnungspuffer gut vermischt sind. Die Mischung sollte nicht grobkörnig sein.
- Weiße Verschlusskappe abschrauben. Dann mithilfe eines Papiertaschentuchs die Spitze abbrechen. (Darauf achten, dass nichts verschüttet oder verspritzt wird.)

- 6**
- Röhrcchen vertikal halten und 3 Tropfen in ovales Anwendungsfeld (S) der Testkassette (1) geben. Legen sie die Testkassette auf eine flache Oberfläche.
- 7**
- Der Test beginnt, sobald eine rötliche Fließbewegung in der Testkassette (1) erkennbar ist. Lesen Sie das Ergebnis nach genau 5 Minuten ab.

Zur Auswertung des Ergebnisses bestimmen Sie zunächst, ob im Testfenster unter (C) eine Linie zu sehen ist. Es ist unerheblich, wie stark oder schwach die Kontrolllinie ausgeprägt ist.

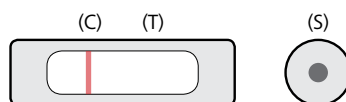
Positives Ergebnis



Das Testergebnis ist **positiv**, wenn eine hell- bis dunkelrote Linie im **Kontrollfeld (C)** erscheint und eine hell- oder dunkelrote Linie im **Testfeld (T)** zu erkennen ist.

Der Test zeigt, dass verstecktes **Blut in Ihrem Stuhl nachgewiesen** wurde. Um eine endgültige Diagnose zu erhalten, suchen Sie Ihren Arzt auf.

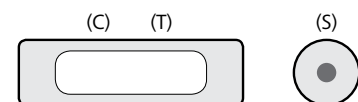
Negatives Ergebnis



Das Testergebnis ist **negativ**, wenn eine hell- bis dunkelrote Linie im **Kontrollfeld (C)** erscheint und **keine rote Linie im Testfeld (T)** zu erkennen ist.

Der Test zeigt, dass in Ihrem Stuhl **kein verstecktes Blut nachgewiesen** wurde. Sollten gastrointestinale Beschwerden oder andere Symptome anhalten, ist eine weitere diagnostische Abklärung durch Ihren Arzt erforderlich.

Ungültiges Ergebnis



Wenn Sie **keine Kontrolllinie (C)** oder **nur eine Testlinie (T)** sehen, ist der Test nicht korrekt abgelaufen und ungültig.

Überprüfen Sie, ob Sie alle Punkte der Gebrauchsanweisung genau befolgt haben. Führen Sie einen neuen Test mit einer neuen Stuhlprobe durch.