

Fiprotec[®]

Fiprotec 50 mg Lösung zum Auftropfen für Katzen | Fipronil

GEBRAUCHSINFORMATION

Fiprotec 50 mg Lösung zum Auftropfen für Katzen

Zulassungsinhaber und Hersteller, der für die Chargenfreigabe verantwortlich ist:
Beaphar B.V.
Drostenkamp 3
8101 BX Raalte
Niederlande
Tel.: +31 572 348 834
Fax: +31 572 348 835
E-Mail: hqb@beaphar.com

BEZEICHNUNG DES TIERARZNEIMITTELS

Fiprotec 50 mg Lösung zum Auftropfen für Katzen
Fipronil

WIRKSTOFF(E) UND SONSTIGE BESTANDTEILE

1 Pipette mit 0,5 ml enthält:

Wirkstoff: Fipronil50,0 mg

Sonstige Bestandteile:

Butylhydroxyanisol (E320) 0,100 mg
Butylhydroxytoluol (E321)..... 0,050 mg
Benzylalkohol (E1519)..... 142,500 mg

Klare, farblose bis schwach gelbliche Lösung.

ANWENDUNGSGEBIET(E)

Zur Behandlung und Vorbeugung eines Flohbefalls (*Ctenocephalides felis*) bei Katzen. Die Dauer der Wirksamkeit gegen einen Flohbefall beträgt 5 Wochen.

Zur Behandlung eines Zeckenbefalls (*Ixodes ricinus*). Zecken (*Ixodes ricinus*), die sich zum Zeitpunkt der Behandlung auf dem Tier befinden, werden innerhalb von 48 Stunden abgetötet. Die Behandlung schützt nicht vor einem erneuten Zeckenbefall.

GEGENANZEIGEN

Aufgrund fehlender Daten nicht anzuwenden bei Katzenwelpen unter 8 Wochen und/oder einem Körpergewicht von weniger als 1 kg.

Nicht anwenden bei kranken Tieren oder Tieren, die sich von einer Krankheit erholen.

Nicht anwenden bei Kaninchen, da es zu Nebenwirkungen und sogar zum Tod führen kann. Nicht anwenden bei bekannter Überempfindlichkeit gegenüber dem Wirkstoff oder einem der sonstigen Bestandteile.

NEBENWIRKUNGEN

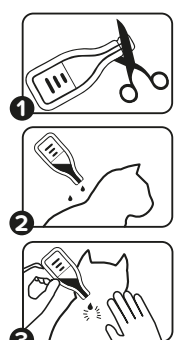
Nach Ablecken kann es kurzzeitig zu vermehrtem Speichelfluss kommen, hauptsächlich verursacht durch den Trägerstoff.

Unter den sehr seltenen Verdachtsfällen von Nebenwirkungen nach der Anwendung waren vorübergehende Hautreaktionen an der Applikationsstelle (Schuppenbildung, lokaler Haarausfall, Juckreiz, Hautrötung) sowie generalisierter Juckreiz oder Haarausfall. In Ausnahmefällen wurden nach der Anwendung vermehrter Speichelfluss, vorübergehende neurologische Symptome (übermäßige Hautempfindlichkeit, Depression, nervöse Symptome), Erbrechen und Atemnot beobachtet.

Falls Sie Nebenwirkungen insbesondere solche, die nicht in der Packungsbeilage aufgeführt sind, bei Ihrem Tier feststellen, oder wenn Sie glauben, dass das Arzneimittel nicht gewirkt hat, teilen Sie dies Ihrem Tierarzt mit.

ZIELTIERART(EN) Katzen

DOSIERUNG FÜR JEDE TIERART, ART UND DAUER DER ANWENDUNG



Wie Fiprotec angewendet wird:

Art der Verabreichung - lokale Anwendung auf der Haut.

Dosierung:

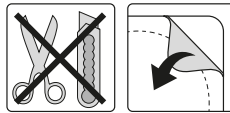
- 1 Pipette mit 0,5 ml pro Katze

Nur zur äußerlichen Anwendung.

Bewahren Sie die Pipetten bis zum Gebrauch in der Originalverpackung auf.

HINWEISE FÜR DIE RICHTIGE ANWENDUNG

Benutzen Sie die leicht ablösbaren Ecken, um eine Pipette aus der Blisterpackung zu entfernen. Die Folie nicht mit einer Schere, einem Messer oder anderen scharfen Gegenständen durchstechen, da dies die Pipette darin beschädigen könnte.



Die Pipette aufrecht halten. Leicht auf die Pipette klopfen, damit sich die Flüssigkeit vollständig im Hauptteil der Pipette sammelt. Schneiden Sie die Spitze der Pipette mit einer Schere ab. Scheiteln Sie das Fell des Tieres zwischen den Schulterblättern, bis die Haut sichtbar wird. Setzen Sie die Pipettenspitze auf die Haut und drücken die Pipette behutsam aus, um den Inhalt der Pipette auf die Haut zu entleeren, vorzugsweise an zwei Applikationsstellen: zuerst an der Schädelbasis, und dann 2-3 cm weiter hinten.

Es ist darauf zu achten, dass das Fell nicht zu stark mit dem Tierarzneimittel durchtränkt wird, da das Fell hierdurch im Bereich der Behandlungsstelle verklebt. Sollte dies dennoch geschehen, wird sich die Verklebung innerhalb von 24 Stunden nach dem Auftropfen wieder lösen. Aufgrund fehlender Verträglichkeitsstudien sollte der Mindestabstand zwischen zwei Behandlungen 4 Wochen betragen.

WARTEZEIT(EN)

Nicht zutreffend

BESONDERE LAGERUNGSHINWEISE

Sofort nach dem ersten Öffnen der Blisterpackung verwenden.

Für dieses Tierarzneimittel sind keine besonderen Lagerungstemperaturen einzuhalten.

Die Pipette bis zum Gebrauch in der Blisterpackung und im Umkarton aufbewahren, um den Inhalt vor Licht zu schützen.

Sie dürfen das Tierarzneimittel nach dem auf dem Etikett angegebenen Verfalldatum nicht mehr anwenden. Das Verfalldatum bezieht sich auf den letzten Tag des Monats.

Arzneimittel unzugänglich für Kinder aufbewahren.

BESONDERE WARNHINWEISE

Besondere Warnhinweise für jede Zieltierart

Zur optimalen Kontrolle eines Flohbefalls in Haushalten mit mehreren Tieren sollten alle Hunde und Katzen in dem Haushalt mit einem geeigneten Insektizid behandelt werden. Flöhe befallen oft das Körbchen, Liegedecken und gewohnte Ruheplätze der Haustiere, wie Teppiche und Polstermöbel. Diese sollten bei besonders starkem Befall und zu Beginn der Bekämpfung mitbehandelt werden. Hierfür bieten sich geeignete Insektizide und regelmäßiges Staubsaugen an.

Vermeiden Sie häufiges Baden oder Shampooieren des Tieres, da die Aufrechterhaltung der Wirksamkeit des Tierarzneimittels in diesem Fall nicht untersucht worden ist.

Besondere Vorsichtsmaßnahmen für die Anwendung bei Tieren

Nur zur äußerlichen Anwendung. Vermeiden Sie Kontakt mit den Augen des Tieres. Bei unbeabsichtigtem Augenkontakt diese sofort gründlich mit Wasser ausspülen.

Die Tiere sollten vor der Behandlung genau gewogen werden.

Es ist wichtig, darauf zu achten, dass das Tierarzneimittel an einer Stelle aufgebracht wird, die das Tier nicht ablecken kann und sicherzustellen, dass sich behandelte Tiere nicht gegenseitig ablecken können.

Einige Zecken können noch anhaften. Aus diesem Grund kann eine Übertragung von Infektionskrankheiten, von der Zecke zum Tier, nicht ausgeschlossen werden.

Das Tierarzneimittel nicht auf offenen Wunden oder geschädigter Haut anwenden.

Nicht anwenden bei Nichtzieltierarten, insbesondere nicht bei Kaninchen oder Meerschweinchen.

Besondere Vorsicht ist geboten, wenn Katzenwelpen unter 8 Wochen Kontakt zu einer behandelten Katze haben könnten, da das potenzielle Risiko des Produktes für Katzenwelpen nicht bekannt ist.

Nicht gleichzeitig mit anderen Insektiziden, die direkt auf dem Tier appliziert werden, anwenden.

Besondere Vorsichtsmaßnahmen für den Anwender

Bewahren Sie die Pipetten in der Originalverpackung bis zum Gebrauch auf.

Personen mit bekannter Überempfindlichkeit (Allergie) gegenüber Fipronil oder einem der sonstigen Bestandteile, sollten den Kontakt mit dem Präparat vermeiden.

Vermeiden Sie den Kontakt des Präparates mit den Fingern. Sollte das Präparat mit den Fingern in Kontakt kommen, waschen Sie die Hände mit Wasser und Seife.

Dieses Tierarzneimittel kann Reizungen der Schleimhäute und der Augen verursachen. Deshalb jeden Kontakt mit Mund und Augen vermeiden. Nach versehentlichem Kontakt mit dem Auge dieses sofort sorgfältig mit klarem Wasser ausspülen.

Die Einnahme des Tierarzneimittels ist schädlich. Pipetten unzugänglich für Kinder aufbewahren. Entsorgen Sie die gebrauchten Pipetten unmittelbar nach der Anwendung des Tierarzneimittels. Behandelte Tiere sollten nicht berührt werden, bis die Applikationsstelle trocken ist. Kinder sollten nicht mit behandelten Tieren spielen, bis die Applikationsstelle trocken ist. Aus diesem Grund empfiehlt es sich, die Tiere nicht tagsüber, sondern am frühen Abend zu behandeln. Kürzlich behandelte Tiere sollten nicht bei ihren Besitzern schlafen, das gilt insbesondere für Kinder. Während der Anwendung nicht rauchen, trinken oder essen.

Nach der Anwendung Hände waschen.

Andere Vorsichtsmaßnahmen

Das Tierarzneimittel kann bestimmte Materialien, wie bemalte, lackierte oder andere Haushaltsoberflächen oder Möbel angreifen.

Trächtigkeit und Laktation:

Nicht anwenden bei trächtigen oder säugenden Katzen.

Überdosierung (Symptome, Notfallmaßnahmen, Gegenmittel):

Das Risiko für ein Auftreten von Nebenwirkungen kann bei einer Überdosierung ansteigen. Juckreiz kann nach der Behandlung auftreten. Die Verabreichung einer Überdosis des Tierarzneimittels führt zu einer Verklebung des Fells an der behandelten Stelle. Diese Verklebung löst sich innerhalb von 24 Stunden nach der Behandlung auf.

BESONDERE VORSICHTSMASSNAHMEN FÜR DIE ENTSORGUNG VON NICHT VERWENDETEM ARZNEIMITTEL ODER VON ABFALLMATERIALIEN, SOFERN ERFORDERLICH

Nicht verwendete Tierarzneimittel oder davon stammende Abfallmaterialien sind entsprechend den nationalen Vorschriften zu entsorgen. Das Tierarzneimittel kann für Wasserorganismen schädlich sein. Verunreinigen Sie keine Teiche, Wasserwege oder Wassergräben mit dem Produkt oder mit der leeren Verpackung.

LETZTES GENEHMIGUNGSdatum DER PACKUNGSBEILAGE

Oktober 2017

WEITERE ANGABEN

Packungen mit 1, 2, 3, 4, 6 Pipetten.

Es werden möglicherweise nicht alle Packungsgrößen in Verkehr gebracht.