

# Gebrauchsinformation:

## Information für den Anwender

# Olanzapin-neuraxpharm<sup>®</sup> 5 mg **S**

Schmelztabletten

Wirkstoff: Olanzapin

### Lesen Sie die gesamte Packungsbeilage sorgfältig durch, bevor Sie mit der Einnahme dieses Arzneimittels beginnen, denn sie enthält wichtige Informationen.

- Heben Sie die Packungsbeilage auf. Vielleicht möchten Sie diese später nochmals lesen.
- Wenn Sie weitere Fragen haben, wenden Sie sich bitte an Ihren Arzt oder Apotheker.
- Dieses Arzneimittel wurde Ihnen persönlich verschrieben. Geben Sie es nicht an Dritte weiter. Es kann anderen Menschen schaden, auch wenn diese dieselben Beschwerden haben wie Sie.
- Wenn Sie Nebenwirkungen bemerken, wenden Sie sich an Ihren Arzt oder Apotheker. Dies gilt auch für Nebenwirkungen, die nicht in dieser Packungsbeilage angegeben sind.

### Was in dieser Packungsbeilage steht:

1. Was ist Olanzapin-neuraxpharm und wofür wird es angewendet?
2. Was sollten Sie vor der Einnahme von Olanzapin-neuraxpharm beachten?
3. Wie ist Olanzapin-neuraxpharm einzunehmen?
4. Welche Nebenwirkungen sind möglich?
5. Wie ist Olanzapin-neuraxpharm aufzubewahren?
6. Inhalt der Packung und weitere Informationen

### 1. WAS IST OLANZAPIN-NEURAXPHARM UND WOFÜR WIRD ES ANGEWENDET?

Olanzapin-neuraxpharm gehört zu einer Gruppe von Arzneimitteln, die Antipsychotika genannt werden, und wird zur Behandlung der folgenden Krankheitsbilder eingesetzt:

- Schizophrenie, einer Krankheit mit Symptomen wie Hören, Sehen oder Fühlen von Dingen, die nicht wirklich da sind, irrigen Überzeugungen, ungewöhnlichem Misstrauen und Rückzug von der Umwelt. Patienten mit dieser Krankheit können sich außerdem depressiv, ängstlich oder angespannt fühlen.
- mäßig schwere bis schwere manische Episoden, einem Zustand mit Symptomen wie Aufgeregtheit und Hochstimmung.

Es konnte gezeigt werden, dass Olanzapin dem Wiederauftreten dieser Symptome bei Patienten mit bipolarer Störung, deren manische Episoden auf eine Olanzapin-Behandlung angesprochen haben, vorbeugt.

### 2. WAS SOLLTEN SIE VOR DER EINNAHME VON OLANZAPIN-NEURAXPHARM BEACHTEN?

#### Olanzapin-neuraxpharm darf nicht angewendet werden,

- wenn Sie allergisch gegen Olanzapin oder einen der in Abschnitt 6 genannten sonstigen Bestandteile dieses Arzneimittels sind. Eine allergische Reaktion kann sich als Hautausschlag, Juckreiz, geschwollenes Gesicht, geschwollene Lippen oder Atemnot bemerkbar machen. Wenn dies bei Ihnen aufgetreten ist, sagen Sie es bitte Ihrem Arzt.
- wenn bei Ihnen früher Augenprobleme wie bestimmte Glaukomarten (erhöhter Druck im Auge) festgestellt wurden.

#### Warnhinweise und Vorsichtsmaßnahmen

Bitte sprechen Sie mit Ihrem Arzt oder Apotheker, bevor Sie Olanzapin-neuraxpharm einnehmen.

- Bei älteren Patienten mit Demenz wird die Anwendung von Olanzapin-neuraxpharm nicht empfohlen, da schwerwiegende Nebenwirkungen auftreten können.
- Vergleichbare Arzneimittel können ungewöhnliche Bewegungen, vor allem des Gesichts oder der Zunge, auslösen. Falls dies während der Einnahme von Olanzapin-neuraxpharm auftritt, wenden Sie sich bitte an Ihren Arzt.
- Sehr selten können vergleichbare Arzneimittel eine Kombination von Fieber, raschem Atmen, Schwitzen, Muskelsteifheit und Benommenheit oder Schläfrigkeit hervorrufen. Wenn dies eintritt, setzen Sie sich sofort mit Ihrem Arzt in Verbindung.
- Bei Patienten, die Olanzapin einnehmen, wurde Gewichtszunahme beobachtet. Sie und Ihr Arzt sollten Ihr Gewicht regelmäßig überprüfen.
- Bei Patienten, die Olanzapin einnehmen, wurden hohe Blutzuckerspiegel und hohe Blutfettwerte (Triglyzeride und Cholesterin) beobachtet. Ihr Arzt sollte Ihren Blutzucker- und bestimmte Blutfettspiegel überprüfen bevor Sie mit der Einnahme von Olanzapin-neuraxpharm beginnen sowie regelmäßig während der Behandlung.
- Teilen Sie Ihrem Arzt mit, wenn Sie oder ein Verwandter schon einmal venöse Thrombosen (Blutgerinnsel) hatten, denn derartige Arzneimittel werden mit dem Auftreten von Blutgerinnseln in Verbindung gebracht.

Wenn Sie an einer der folgenden Krankheiten leiden, sagen Sie es bitte sobald wie möglich Ihrem Arzt:

- Schlaganfall oder Schlaganfall mit geringgradiger Schädigung (kurzzeitige Symptome eines Schlaganfalles)
- Parkinsonsche Erkrankung

- Schwierigkeiten mit der Prostata
- Darmverschluss (paralytischer Ileus)
- Leber- oder Nierenerkrankung
- Blutbildveränderungen
- Herzerkrankung
- Diabetes
- Krampfanfälle

Wenn Sie unter Demenz leiden, sollen Sie oder die für Ihre Pflege zuständige Person/Angehöriger Ihrem Arzt mitteilen, ob Sie jemals einen Schlaganfall oder Schlaganfall mit geringgradiger Schädigung hatten.

Falls Sie über 65 Jahre alt sind, sollten Sie als routinemäßige Vorsichtsmaßnahme von Ihrem Arzt den Blutdruck überwachen lassen.

#### Kinder und Jugendliche

Olanzapin-neuraxpharm ist nicht für Patienten unter 18 Jahren geeignet.

#### Einnahme von Olanzapin-neuraxpharm zusammen mit anderen Arzneimitteln

Bitte nehmen Sie während der Behandlung mit Olanzapin-neuraxpharm andere Arzneimittel nur dann ein, wenn Ihr Arzt es Ihnen erlaubt. Sie können sich benommen fühlen, wenn Sie Olanzapin-neuraxpharm zusammen mit Antidepressiva oder Arzneimitteln gegen Angstzustände oder zum Schlafen (Tranquilizer) nehmen.

Informieren Sie Ihren Arzt oder Apotheker, wenn Sie andere Arzneimittel einnehmen/anwenden, kürzlich andere Arzneimittel eingenommen/angewendet haben oder beabsichtigen, andere Arzneimittel einzunehmen/anzuwenden.

Informieren Sie Ihren Arzt, insbesondere wenn Sie Folgendes einnehmen/anwenden:

- Arzneimittel zur Behandlung der Parkinsonschen Erkrankung
- Carbamazepin (ein Antiepileptikum und Stimmungsstabilisierer), Fluvoxamin (ein Antidepressivum) oder Ciprofloxacin (ein Antibiotikum), da es notwendig sein kann Ihre Olanzapin-neuraxpharm Dosis zu ändern.

#### Einnahme von Olanzapin-neuraxpharm zusammen mit Alkohol

Trinken Sie keinen Alkohol, wenn Sie mit Olanzapin-neuraxpharm behandelt werden, da beides zusammen dazu führen kann, dass Sie sich benommen fühlen.

#### Schwangerschaft und Stillzeit

Wenn Sie schwanger sind oder stillen, oder wenn Sie vermuten, schwanger zu sein oder beabsichtigen, schwanger zu werden, fragen Sie vor der Einnahme dieses Arzneimittels Ihren Arzt um Rat. Da der Wirkstoff aus Olanzapin-neuraxpharm in geringen Mengen in die Muttermilch ausgeschieden wird, sollten Sie unter einer Olanzapin-neuraxpharm Behandlung nicht stillen.

Bei neugeborenen Babys von Müttern, die Olanzapin im letzten Trimenon (letzte drei Monate der Schwangerschaft) einnehmen, können folgende Symptome auftreten: Zittern, Muskelsteifheit und/oder -schwäche, Schläfrigkeit, Ruhelosigkeit, Atembeschwerden und Schwierigkeiten beim Stillen. Wenn Ihr Baby eines dieser Symptome entwickelt, sollten Sie Ihren Arzt kontaktieren.

#### Verkehrstüchtigkeit und das Bedienen von Maschinen

Es besteht die Gefahr, dass Sie sich benommen fühlen, wenn Ihnen Olanzapin-neuraxpharm gegeben wurde. Wenn dies eintritt, führen Sie kein Fahrzeug und benutzen Sie keine Maschinen. Sagen Sie es Ihrem Arzt.

#### Olanzapin-neuraxpharm enthält Aspartam

Patienten, die Phenylalanin nicht einnehmen können, sollten beachten, dass Olanzapin-neuraxpharm Aspartam enthält, woraus Phenylalanin gebildet wird. Das kann bei Personen mit Phenylketonurie schädlich sein.

### 3. WIE IST OLANZAPIN-NEURAXPHARM EINZUNEHMEN?

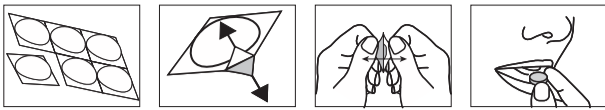
Nehmen Sie dieses Arzneimittel immer genau nach Absprache mit Ihrem Arzt ein. Fragen Sie bei Ihrem Arzt oder Apotheker nach, wenn Sie sich nicht ganz sicher sind.

Ihr Arzt wird Ihnen sagen, wie viele Olanzapin-neuraxpharm Schmelztabletten und wie lange Sie diese einnehmen sollen. Die tägliche Olanzapin-neuraxpharm Dosis beträgt zwischen 5 und 20 mg. Falls Ihre Symptome wieder auftreten, sprechen Sie mit Ihrem Arzt. Hören Sie jedoch nicht auf Olanzapin-neuraxpharm einzunehmen, es sei denn Ihr Arzt sagt es Ihnen.

Sie sollten Ihre Olanzapin-neuraxpharm Schmelztabletten einmal täglich nach den Anweisungen Ihres Arztes einnehmen. Versuchen Sie, die Tabletten immer zur gleichen Tageszeit einzunehmen. Es ist nicht wichtig, ob Sie diese mit oder ohne Nahrung einnehmen. Olanzapin-neuraxpharm Schmelztabletten sind zum Einnehmen.

Olanzapin-neuraxpharm Schmelztabletten zerbrechen leicht, daher sollten Sie die Tabletten vorsichtig handhaben. Berühren Sie die Tabletten nicht mit feuchten Händen, da sie dabei leicht abbrechen könnten.

Trocknen Sie Ihre Hände gründlich. Drücken Sie die Tablette nicht aus dem Blister heraus.



1. Trennen Sie eine Blisterecke vom Streifen ab.
2. Ziehen Sie sorgfältig die Folie an der Rückseite der Blisterecke ab.
3. Entnehmen Sie die Tablette.
4. Nehmen Sie die Tablette in den Mund.

Sie können die Tablette auch in einem Glas oder einer Tasse mit Wasser, Orangensaft, Apfelsaft, Milch oder Kaffee lösen. Bei einigen Getränken ändert sich beim Umrühren die Farbe nach Gelb, möglicherweise werden sie trüb. Trinken Sie diese gleich.

#### Wenn Sie eine größere Menge von Olanzapin-neuraxpharm eingenommen haben, als Sie sollten

Patienten, die mehr Olanzapin-neuraxpharm eingenommen haben, als sie sollten, hatten folgende Symptome: schneller Herzschlag, Agitiertheit / aggressives Verhalten, Sprachstörungen, ungewöhnliche Bewegungen (besonders des Gesichts oder der Zunge) und Bewusstseinsminderungen. Andere Symptome können sein: plötzlich auftretende Verwirrtheit, Krampfanfälle (Epilepsie), Koma, eine Kombination von Fieber, schnellerem Atmen, Schwitzen, Muskelsteifigkeit und Benommenheit oder Schläfrigkeit, Verlangsamung der Atmung, Aspiration, hoher oder niedriger Blutdruck, Herzrhythmusstörungen.

Benachrichtigen Sie bitte sofort Ihren Arzt oder ein Krankenhaus, wenn Sie eines der oben genannten Symptome haben. Zeigen Sie dem Arzt Ihre Tablettenpackung.

#### Wenn Sie die Einnahme von Olanzapin-neuraxpharm vergessen haben

Nehmen Sie Ihre Tabletten sobald Sie sich daran erinnern. Nehmen Sie die verordnete Dosis nicht zweimal an einem Tag.

#### Wenn Sie die Einnahme von Olanzapin-neuraxpharm abbrechen

Beenden Sie die Einnahme nicht, nur weil Sie sich besser fühlen. Es ist wichtig, dass Sie Olanzapin-neuraxpharm so lange einnehmen, wie Ihr Arzt es Ihnen empfiehlt.

Wenn Sie plötzlich aufhören Olanzapin-neuraxpharm einzunehmen, können Symptome wie Schwitzen, Schlaflosigkeit, Zittern, Angst und Übelkeit und Erbrechen auftreten. Ihr Arzt kann Ihnen vorschlagen, die Dosis schrittweise zu reduzieren, bevor Sie die Behandlung beenden.

Wenn Sie weitere Fragen zur Anwendung des Arzneimittels haben, fragen Sie Ihren Arzt oder Apotheker.

#### 4. WELCHE NEBENWIRKUNGEN SIND MÖGLICH?

Wie alle Arzneimittel kann auch dieses Arzneimittel Nebenwirkungen haben, die aber nicht bei jedem auftreten müssen.

Informieren Sie sofort Ihren Arzt, wenn Sie Folgendes haben:

- ungewöhnliche Bewegungen (eine häufige Nebenwirkung, von der bis zu 1 von 10 Personen betroffen sein können) insbesondere des Gesichts oder der Zunge;
- Blutgerinnsel in den Venen (eine gelegentliche Nebenwirkung, von der bis zu 1 von 100 Personen betroffen sein können), vor allem in den Beinen (mit Schwellungen, Schmerzen und Rötungen der Beine), die möglicherweise über die Blutbahn in die Lunge gelangen und dort Brustschmerzen sowie Schwierigkeiten beim Atmen verursachen können. Wenn Sie eines dieser Symptome bei sich beobachten, holen Sie bitte unverzüglich ärztlichen Rat ein;
- Eine Kombination aus Fieber, schnellerer Atmung, Schwitzen, Muskelsteifheit, Benommenheit oder Schläfrigkeit (die Häufigkeit dieser Nebenwirkung kann aus den verfügbaren Daten nicht abgeschätzt werden).

Sehr häufige Nebenwirkungen (können mehr als 1 von 10 Personen betreffen) sind Gewichtszunahme, Schläfrigkeit und Erhöhungen der Prolaktinwerte im Blut.

Häufige Nebenwirkungen (können bis zu 1 von 10 Personen betreffen) sind Veränderungen der Werte einiger Blutzellen und Blutfette; Erhöhung der Zuckerwerte im Blut und Urin; verstärktes Hungergefühl; Schwindel, Ruhelosigkeit; Zittern; Muskelsteifheit oder Muskelkrämpfe (einschließlich Blickkrämpfen); Sprachstörungen; Verstopfung; Mundtrockenheit; Ausschlag; Schwäche; starke Müdigkeit; Wassereinlagerungen, die zu Schwellungen der Hände, Knöchel oder Füße führen und sexuelle Funktionsstörungen wie erniedrigter Sexualtrieb bei Männern und Frauen oder Erektionsstörungen bei Männern.

#### Weitere Darreichungsformen:

- Olanzapin-neuraxpharm 10 mg S (Schmelztabletten)
- Olanzapin-neuraxpharm 15 mg S (Schmelztabletten)
- Olanzapin-neuraxpharm 20 mg S (Schmelztabletten)

- Olanzapin-neuraxpharm 2,5 mg (Filmtabletten)
- Olanzapin-neuraxpharm 5 mg (Filmtabletten)
- Olanzapin-neuraxpharm 7,5 mg (Filmtabletten)
- Olanzapin-neuraxpharm 10 mg (Filmtabletten)
- Olanzapin-neuraxpharm 15 mg (Filmtabletten)
- Olanzapin-neuraxpharm 20 mg (Filmtabletten)

Zu Beginn der Behandlung, können sich einige Patienten schwindlig oder ohnmächtig fühlen (mit einem langsamen Herzschlag), insbesondere beim Aufstehen aus liegender oder sitzender Position. Dies vergeht üblicherweise von selbst, falls nicht, sagen Sie es bitte Ihrem Arzt.

Gelegentliche Nebenwirkungen (können bis zu 1 von 100 Personen betreffen) sind langsamer Herzschlag; Empfindlichkeit gegen Sonnenlicht; Harninkontinenz; Unfähigkeit Wasser zu lassen; Haarausfall; Fehlen der Abnahme der Regelblutungen und Veränderungen der Brustdrüse bei Männern und Frauen wie abnormale Bildung von Milch oder Vergrößerung.

Andere zusätzliche Nebenwirkungen, deren Häufigkeit aus den verfügbaren Daten nicht abgeschätzt werden kann (unbekannt), sind allergische Reaktion (z. B. Schwellung im Mund und Hals, Juckreiz, Ausschlag); Entwicklung oder Verschlechterung einer Zuckerkrankheit, gelegentlich in Verbindung mit einer Ketoacidose (Ketonkörper im Blut und Urin) oder einem Koma; Erniedrigung der normalen Körpertemperatur; Krampfanfälle, üblicherweise bei Krampfanfällen (Epilepsie) in der Vorgeschichte; Krämpfe der Augenmuskulatur, die zu rollenden Bewegungen der Augen führen; Herzrhythmusstörungen; plötzlicher ungeklärter Tod; Entzündung der Bauchspeicheldrüse, die schwere Magenschmerzen, Fieber und Übelkeit verursacht; Lebererkrankungen mit Gelbfärbungen der Haut und der weißen Teile des Auges; Muskelerkrankung, die sich in Form von nicht erklärten Schmerzen zeigt, und verlängerte und / oder schmerzhafte Erektion.

Bei älteren Patienten mit Demenz kann es bei der Einnahme von Olanzapin zu Schlaganfall, Lungenentzündung, Harninkontinenz, Stürzen, extremer Müdigkeit, optischen Halluzinationen, Erhöhung der Körpertemperatur, Hautrötung und Schwierigkeiten beim Gehen kommen. In dieser speziellen Patientengruppe wurden damit zusammenhängend einige Todesfälle berichtet.

Bei Patienten mit Parkinsonscher Erkrankung kann Olanzapin-neuraxpharm die Symptome verschlechtern.

Wenn Sie Nebenwirkungen bemerken, wenden Sie sich an Ihren Arzt oder Apotheker. Dies gilt auch für Nebenwirkungen, die nicht in dieser Packungsbeilage angegeben sind.

#### 5. WIE IST OLANZAPIN-NEURAXPHARM AUFZUBEWAHREN?

##### Bewahren Sie dieses Arzneimittel unzugänglich für Kinder auf.

Sie dürfen dieses Arzneimittel nach dem auf dem Umkarton und den Blistern angegebenen Verfalldatum nicht mehr verwenden.

Olanzapin-neuraxpharm in der Originalverpackung aufbewahren, um den Inhalt vor Licht und Feuchtigkeit zu schützen.

Entsorgen Sie Arzneimittel nicht im Abwasser oder Haushaltsabfall. Fragen Sie Ihren Apotheker wie das Arzneimittel zu entsorgen ist, wenn Sie es nicht mehr verwenden. Sie tragen damit zum Schutz der Umwelt bei.

#### 6. INHALT DER PACKUNG UND WEITERE INFORMATIONEN

##### Was Olanzapin-neuraxpharm enthält

Der Wirkstoff ist Olanzapin.

Jede Olanzapin-neuraxpharm Schmelztablette enthält 5 mg des Wirkstoffs.

Die sonstigen Bestandteile sind: Magnesiumstearat (Ph. Eur.), Methionin, hochdisperses Siliciumdioxid, Hyprolose (5,0 - 16 % Hydroxypropoxy-Gruppen), Crospovidon, Aspartam (E 951), mikrokristalline Cellulose, Guar (Ph. Eur.), schweres basisches Magnesiumcarbonat, Orangenaroma.

##### Wie Olanzapin-neuraxpharm aussieht und Inhalt der Packung

Runde, bikonvexe, gelbe Schmelztabletten mit der Prägung „O“ auf einer Seite.

Schmelztablette ist die Bezeichnung für eine Tablette, die sich direkt in Ihrem Mund löst, so dass sie leicht geschluckt werden kann.

Olanzapin-neuraxpharm ist in Packungen mit 35, 56 und 70 Schmelztabletten erhältlich.

##### Pharmazeutischer Unternehmer und Hersteller

neuraxpharm Arzneimittel GmbH

Elisabeth-Selbert-Straße 23 • 40764 Langenfeld

Tel. 02173 / 1060 - 0 • Fax 02173 / 1060 - 333

**Diese Gebrauchsinformation wurde zuletzt überarbeitet im August 2012.**