

 NOVARTIS  
**onbrez<sup>®</sup>**  
**breezhaler<sup>®</sup>**

**150 Mikrogramm**  
Hartkapseln mit Pulver zur Inhalation

**300 Mikrogramm**  
Hartkapseln mit Pulver zur Inhalation

**Indacaterolmaleat**

**Lesen Sie die gesamte Packungsbeilage sorgfältig durch, bevor Sie mit der Anwendung dieses Arzneimittels beginnen, denn sie enthält wichtige Informationen.**

- Heben Sie die Packungsbeilage auf. Vielleicht möchten Sie diese später nochmals lesen.
- Wenn Sie weitere Fragen haben, wenden Sie sich an Ihren Arzt oder Apotheker.
- Dieses Arzneimittel wurde Ihnen persönlich verschrieben. Geben Sie es nicht an Dritte weiter. Es kann anderen Menschen schaden, auch wenn diese die gleichen Beschwerden haben wie Sie.
- Wenn Sie Nebenwirkungen bemerken, wenden Sie sich an Ihren Arzt oder Apotheker. Dies gilt auch für Nebenwirkungen, die nicht in dieser Packungsbeilage angegeben sind.

**Gebrauchsinformation:**  
**Information für Anwender**

**Onbrez<sup>®</sup> Breezhaler<sup>®</sup>**

150 Mikrogramm Hartkapseln mit Pulver zur Inhalation

**Onbrez<sup>®</sup> Breezhaler<sup>®</sup>**

300 Mikrogramm Hartkapseln mit Pulver zur Inhalation

Indacaterolmaleat

**Was in dieser Packungsbeilage steht**

1. Was ist Onbrez Breezhaler und wofür wird es angewendet?
2. Was sollten Sie vor der Anwendung von Onbrez Breezhaler beachten?
3. Wie ist Onbrez Breezhaler anzuwenden?
4. Welche Nebenwirkungen sind möglich?
5. Wie ist Onbrez Breezhaler aufzubewahren?
6. Inhalt der Packung und weitere Informationen

## 1. Was ist Onbrez Breezhaler und wofür wird es angewendet?

### Was ist Onbrez Breezhaler?

Onbrez Breezhaler enthält den Wirkstoff Indacaterol, der zu einer Gruppe von Arzneimitteln gehört, die als Bronchodilatoren bezeichnet werden. Wenn Sie es inhalieren, entspannt es die Muskeln in den Wänden der kleinen Atemwege. Dies trägt dazu bei, die Atemwege zu öffnen, damit die Luft leichter in die Lunge hinein und aus der Lunge heraus gelangen kann.

### Wofür wird Onbrez Breezhaler angewendet?

Onbrez Breezhaler wird bei Erwachsenen mit Atemschwierigkeiten aufgrund einer Erkrankung der Lungen, die als chronisch-obstruktive Lungenerkrankung (COPD) bezeichnet wird, angewendet. Es erleichtert Ihnen das Atmen und vermindert die COPD-Beschwerden.

## 2. Was sollten Sie vor der Anwendung von Onbrez Breezhaler beachten?

Befolgen Sie alle Anweisungen Ihres Arztes genau. Möglicherweise unterscheiden sich diese Anweisungen von den allgemeinen Hinweisen in dieser Packungsbeilage.

### Onbrez Breezhaler darf nicht angewendet werden,

- wenn Sie allergisch gegen Indacaterol, Lactose oder Gelatine oder einen der in Abschnitt 6. genannten sonstigen Bestandteile dieses Arzneimittels sind.

Wenn dies auf Sie zutrifft, **informieren Sie Ihren Arzt, bevor Sie Onbrez Breezhaler anwenden**. Wenn Sie glauben, dass Sie allergisch sein könnten, fragen Sie Ihren Arzt um Rat.

### Warnhinweise und Vorsichtsmaßnahmen

Bitte sprechen Sie mit Ihrem Arzt oder Apotheker, bevor Sie Onbrez Breezhaler anwenden,

- wenn Sie Asthma haben (in diesem Fall sollen Sie Onbrez Breezhaler nicht anwenden).
- wenn Sie Herzprobleme haben.
- wenn Sie an Epilepsie leiden.
- wenn Sie Probleme mit der Schilddrüse haben (Thyreotoxikose).
- wenn Sie an Diabetes leiden.

### Kinder und Jugendliche

Onbrez Breezhaler **sollte bei Kindern oder Jugendlichen unter 18 Jahren nicht angewendet werden**.

### Während der Behandlung mit Onbrez Breezhaler

- **Brechen Sie die Anwendung des Arzneimittels sofort ab und informieren Sie Ihren Arzt**, wenn Sie unmittelbar nach Anwendung des Arzneimittels ein Engegefühl im Brustkorb, Husten, Keuchen oder Kurzatmigkeit entwickeln. Es könnte sich um Anzeichen eines Zustandes, der als Bronchospasmus bezeichnet wird, handeln.
- **Informieren Sie sofort Ihren Arzt**, wenn sich Ihre COPD-Symptome (Kurzatmigkeit, Keuchen, Husten) nicht bessern oder schlimmer werden.

#### **Anwendung von Onbrez Breezhaler zusammen mit anderen Arzneimitteln**

Informieren Sie Ihren Arzt oder Apotheker, wenn Sie andere Arzneimittel einnehmen, kürzlich andere Arzneimittel eingenommen haben oder beabsichtigen andere Arzneimittel einzunehmen.

Informieren Sie Ihren Arzt insbesondere, wenn Sie Folgendes einnehmen/anwenden:

- Arzneimittel gegen Atemschwierigkeiten, die ähnlich wie Onbrez Breezhaler sind. Die Wahrscheinlichkeit, dass bei Ihnen Nebenwirkungen auftreten, könnte erhöht sein.
- Arzneimittel, die Beta-Blocker genannt werden und zur Behandlung von Bluthochdruck oder anderen Herzproblemen dienen (wie Propranolol) oder zur Behandlung der als Glaukom bezeichneten Augenkrankheit (wie Timolol).

- Arzneimittel, welche den Kaliumspiegel in Ihrem Blut senken. Dazu gehören:
  - Steroide (z. B. Prednisolon),
  - Diuretika (Wassertabletten) zur Behandlung von Bluthochdruck, wie Hydrochlorothiazid,
  - Arzneimittel gegen Atemschwierigkeiten, wie Theophyllin.

#### **Anwendung von Onbrez Breezhaler zusammen mit Nahrungsmitteln und Getränken**

Sie können Onbrez Breezhaler vor oder nach dem Essen oder Trinken inhalieren.

#### **Schwangerschaft und Stillzeit**

Wenn Sie schwanger sind oder glauben, dass Sie schwanger sein könnten, oder wenn Sie stillen, informieren Sie Ihren Arzt, bevor Sie Onbrez Breezhaler anwenden. Sie dürfen Onbrez Breezhaler nur nach Rücksprache mit Ihrem Arzt anwenden.

Fragen Sie vor der Einnahme von allen Arzneimitteln Ihren Arzt oder Apotheker um Rat.

#### **Verkehrstüchtigkeit und Fähigkeit zum Bedienen von Maschinen**

Es ist unwahrscheinlich, dass Onbrez Breezhaler einen Einfluss auf Ihre Verkehrstüchtigkeit und Ihre Fähigkeit zum Bedienen von Maschinen hat.

### **3. Wie ist Onbrez Breezhaler anzuwenden?**

Wenden Sie dieses Arzneimittel immer genau nach Absprache mit Ihrem Arzt an. Fragen Sie bei Ihrem Arzt oder Apotheker nach, wenn Sie sich nicht sicher sind.

#### **Welche Menge Onbrez Breezhaler wird angewendet?**

- Die übliche Dosis besteht in der einmal täglichen Inhalation des Inhalts einer Kapsel. Abhängig von Ihrem Gesundheitszustand und Ihrem Ansprechen auf die Behandlung wird Ihnen Ihr Arzt die Anwendung der Kapsel zu 150 Mikrogramm oder der Kapsel zu 300 Mikrogramm verordnen. Wenden Sie nicht mehr als vom Arzt verordnet an.
- Wenden Sie den Inhalator jeden Tag zur gleichen Zeit an; die Wirkung hält 24 Stunden an. Dies gewährleistet, dass immer genug Arzneimittel in Ihrem Körper vorhanden ist, damit Sie während des Tages und der Nacht leichter atmen können. Eine solche regelmäßige Anwendung hilft Ihnen außerdem, die Inhalation nicht zu vergessen.

#### Wie wird Onbrez Breezhaler angewendet?

- In dieser Packung finden Sie einen Inhalator sowie Kapseln (in Blisterstreifen), die das Arzneimittel als Pulver zur Inhalation enthalten. Der Onbrez Breezhaler-Inhalator dient zur Inhalation des in einer Kapsel enthaltenen Arzneimittels.
- Verwenden Sie nur den in dieser Packung enthaltenen Inhalator (Onbrez Breezhaler-Inhalator). Die Kapseln dürfen erst vor Gebrauch aus dem Blisterstreifen entnommen werden.
- Wenn Sie eine neue Packung anfangen, verwenden Sie den in der Packung enthaltenen neuen Onbrez Breezhaler-Inhalator.
- Entsorgen Sie jeden Inhalator nach 30-tägigem Gebrauch.
- Sie dürfen die Kapseln nicht schlucken.
- **Bitte lesen Sie die Anleitung zur Anwendung des Inhalators am Ende dieser Packungsbeilage.**

#### Wenn Sie eine größere Menge von Onbrez Breezhaler angewendet haben, als Sie sollten

Wenn Sie zu viel Onbrez Breezhaler inhaliert haben oder wenn eine andere Person Ihre Kapseln angewendet hat, wenden Sie sich umgehend an Ihren Arzt oder suchen Sie die nächstgelegene Notfallambulanz auf. Zeigen Sie die Onbrez Breezhaler-Packung vor. Möglicherweise ist ärztliche Hilfe erforderlich.

#### Wenn Sie die Anwendung von Onbrez Breezhaler vergessen haben

Wenn Sie eine Dosis vergessen haben, inhalieren Sie die nächste Dosis am darauf folgenden Tag zur üblichen Zeit. Inhalieren Sie nicht die doppelte Menge, wenn Sie die vorherige Anwendung vergessen haben.

#### Wie lange ist die Behandlung mit Onbrez Breezhaler fortzusetzen?

- Setzen Sie die Behandlung mit Onbrez Breezhaler so lange, wie von Ihrem Arzt verordnet, fort.
- COPD ist eine chronische Krankheit und Sie sollen Onbrez Breezhaler daher **jeden Tag** anwenden, d. h. nicht nur, wenn Sie Atemprobleme oder andere COPD-Symptome haben.

Wenn Sie Fragen dazu haben, wie lange Sie Ihre Behandlung mit Onbrez Breezhaler fortsetzen müssen, sprechen Sie mit Ihrem Arzt oder Apotheker.

#### 4. Welche Nebenwirkungen sind möglich?

Wie alle Arzneimittel kann auch dieses Arzneimittel Nebenwirkungen haben, die aber nicht bei jedem auftreten müssen.

#### Manche Nebenwirkungen können schwerwiegend sein. Informieren Sie sofort Ihren Arzt,

- wenn Sie drückende Schmerzen im Brustkorb oder unregelmäßigen Herzschlag entwickeln.
- wenn Sie Anzeichen einer Überempfindlichkeitsreaktion bekommen, wie Hautausschlag, Juckreiz, Quaddeln, Schwierigkeiten beim Atmen oder Schlucken, Schwindel.
- wenn Sie Schwierigkeiten beim Atmen mit pfeifenden Geräuschen oder Husten haben.

- wenn Ihr Blutzucker-Spiegel auf hohe Werte ansteigt (Diabetes). Sie werden sich in diesem Fall müde fühlen, sehr durstig und hungrig werden (ohne Gewichtszunahme) und mehr Urin ausscheiden als üblich.

**Andere mögliche Nebenwirkungen:**

**Sehr häufige Nebenwirkungen (können mehr als 1 von 10 Personen betreffen)**

- Beschwerden ähnlich einer Erkältung. Sie können alle oder die Mehrzahl der folgenden Symptome entwickeln: Halsschmerzen, laufende Nase, verstopfte Nase, Niesen, Husten und Kopfschmerzen.

**Häufige Nebenwirkungen (können bis zu 1 von 10 Personen betreffen)**

- Druckgefühl oder Schmerz in den Wangen und der Stirn (Nebenhöhlenentzündung)
- Laufende Nase
- Husten
- Halsschmerzen
- Kopfschmerzen
- Schwindel
- Herzklopfen
- Muskelkrämpfe
- Geschwollene Hände, Knöchel und Füße (Ödem)
- Juckreiz/Hautausschlag
- Schmerzen im Brustkorb

**Gelegentliche Nebenwirkungen (können bis zu 1 von 100 Personen betreffen)**

- Schneller Herzschlag
- Kribbeln oder Taubheitsgefühl

Wenn Sie Nebenwirkungen bemerken, wenden Sie sich an Ihren Arzt oder Apotheker. Dies gilt auch für Nebenwirkungen, die nicht in dieser Packungsbeilage angegeben sind.

Manche Patienten husten gelegentlich kurz nach der Inhalation des Arzneimittels. Husten ist ein häufiges Symptom bei COPD. Wenn Sie kurz nach der Inhalation des Arzneimittels husten, brauchen Sie sich keine Sorgen zu machen. Überprüfen Sie den Inhalator, um sicherzustellen, dass die Kapsel leer ist und dass Sie die volle Dosis erhalten haben. Wenn die Kapsel leer ist, besteht kein Anlass zur Beunruhigung. Ist die Kapsel nicht leer, wiederholen Sie die Inhalation gemäß der Anleitung.

**5. Wie ist Onbrez Breezhaler aufzubewahren?**

Bewahren Sie dieses Arzneimittel für Kinder unzugänglich auf.

Sie dürfen dieses Arzneimittel nach dem auf dem Umkarton und Blister angegebenen Verfalldatum nicht mehr verwenden. Das Verfalldatum bezieht sich auf den letzten Tag des angegebenen Monats.

Nicht über 30 °C lagern.

In der Originalverpackung aufbewahren, um den Inhalt vor Feuchtigkeit zu schützen, und nur unmittelbar vor der Verwendung entnehmen.

Sie dürfen dieses Arzneimittel nicht verwenden, wenn Sie bemerken, dass die Packung beschädigt ist oder Zeichen von Manipulation aufweist.

Entsorgen Sie Arzneimittel nicht im Abwasser oder Haushaltsabfall. Fragen Sie Ihren Apotheker, wie das Arzneimittel zu entsorgen ist, wenn Sie es nicht mehr verwenden. Sie tragen damit zum Schutz der Umwelt bei.

## 6. Inhalt der Packung und weitere Informationen

### Was Onbrez Breezhaler enthält

- Jede Onbrez Breezhaler-150-Mikrogramm-Kapsel enthält 150 Mikrogramm Indacaterol als Indacaterolmaleat. Die sonstigen Bestandteile sind Lactose und Gelatine.
- Jede Onbrez Breezhaler-300-Mikrogramm-Kapsel enthält 300 Mikrogramm Indacaterol als Indacaterolmaleat. Die sonstigen Bestandteile sind Lactose und Gelatine.

Die folgenden Packungsgrößen sind verfügbar:



Faltschachtel mit 10 Kapseln (1 Blisterstreifen mit 10 Kapseln) und 1 Inhalator.  
Faltschachtel mit 30 Kapseln (3 Blisterstreifen mit 10 Kapseln) und 1 Inhalator.  
Mehrfachpackung mit 2 Packungen (jede Packung enthält 30 Kapseln und 1 Inhalator).  
Mehrfachpackung mit 3 Packungen (jede Packung enthält 30 Kapseln und 1 Inhalator).  
Mehrfachpackung mit 30 Packungen (jede Packung enthält 10 Kapseln und 1 Inhalator).

Möglicherweise sind nicht alle Packungsgrößen oder Stärken in Ihrem Land verfügbar.

### Wie Onbrez Breezhaler aussieht und Inhalt der Packung

In dieser Packung finden Sie einen Inhalator sowie Kapseln in Blisterstreifen.

Die Kapseln sind transparent und farblos und enthalten ein weißes Pulver.

- Onbrez Breezhaler-150-Mikrogramm-Kapseln sind transparent und farblos. Sie weisen einen **schwarzen** Balken auf, über dem der Produktcode „**IDL 150**“ in **Schwarz** aufgedruckt ist und das Firmenlogo () ebenfalls in **Schwarz**, darunter.
- Onbrez Breezhaler-300-Mikrogramm-Kapseln sind transparent und farblos. Sie weisen einen **blauen** Balken auf, über dem der Produktcode „**IDL 300**“ in **Blau** aufgedruckt ist und das Firmenlogo () ebenfalls in **Blau**, darunter.

### Pharmazeutischer Unternehmer

Novartis Europharm Limited  
Wimblehurst Road  
Horsham  
West Sussex, RH12 5AB  
Vereinigtes Königreich

### Hersteller

Novartis Pharma GmbH  
Roonstraße 25  
D-90429 Nürnberg  
Deutschland

Falls Sie weitere Informationen über das Arzneimittel wünschen, setzen Sie sich bitte mit dem örtlichen Vertreter des Pharmazeutischen Unternehmers in Verbindung.

<b>België/Belgique/Belgien</b> Novartis Pharma N.V. Tél/Tel: +32 2 246 16 11	<b>Česká republika</b> Novartis s.r.o. Tel: +420 225 775 111	<b>Deutschland</b> Novartis Pharma GmbH Tel: +49 911 273 0
<b>България</b> Novartis Pharma Services Inc. Tel.: +359 2 489 98 28	<b>Danmark</b> Novartis Healthcare A/S Tlf: +45 39 16 84 00	<b>Eesti</b> Novartis Pharma Services Inc. Tel: +372 66 30 810

<b>Lietuva</b> Novartis Pharma Services Inc. Tel: +370 5 269 16 50	<b>Malta</b> Novartis Pharma Services Inc. Tel: +356 2122 2872
<b>Luxembourg/Luxemburg</b> Novartis Pharma N.V. Tél/Tel: +32 2 246 16 11	<b>Nederland</b> Novartis Pharma B.V. Tel: +31 26 37 82 111
<b>Magyarország</b> Novartis Hungária Kft. Pharma Tel.: +36 1 457 65 00	<b>Norge</b> Novartis Norge AS Tlf: +47 23 05 20 00

**Österreich**  
Novartis Pharma GmbH  
Tel: +43 1 86 6570

**Polska**  
Novartis Poland Sp. z o.o.  
Tel.: +48 22 375 4888

**Portugal**  
Novartis Farma - Produtos Farmacêuticos, S.A.  
Tel: +351 21 000 8600

<b>Ελλάδα</b> Novartis (Hellas) A.E.B.E. Τηλ: +30 210 281 17 12	<b>Hrvatska</b> Novartis Hrvatska d.o.o. Tel. +385 1 6274 220	<b>Italia</b> Novartis Farma S.p.A. Tel: +39 02 96 54 1
<b>España</b> Novartis Farmacéutica, S.A. Tel: +34 93 306 42 00	<b>Ireland</b> Novartis Ireland Limited Tel: +353 1 260 12 55	<b>Κύπρος</b> Novartis Pharma Services Inc. Τηλ: +357 22 690 690
<b>France</b> Novartis Pharma S.A.S. Tél: +33 1 55 47 66 00	<b>Ísland</b> Vistor hf. Sími: +354 535 7000	<b>Latvija</b> Novartis Pharma Services Inc. Tel: +371 67 887 070

<b>România</b> Novartis Pharma Services Romania SRL Tel: +40 21 31299 01	<b>Slovenská republika</b> Novartis Slovakia s.r.o. Tel: +421 2 5542 5439	<b>Sverige</b> Novartis Sverige AB Tel: +46 8 732 32 00
<b>Slovenija</b> Novartis Pharma Services Inc. Tel: +386 1 300 75 50	<b>Suomi/Finland</b> Novartis Finland Oy Puh/Tel: +358 (0)10 6133 200	<b>United Kingdom</b> Novartis Pharmaceuticals UK Ltd. Tel: +44 1276 698370

Diese Packungsbeilage wurde zuletzt überarbeitet im 08/2013

#### Weitere Informationsquellen

Ausführliche Informationen zu diesem Arzneimittel sind auf den Internetseiten der Europäischen Arzneimittel-Agentur <http://www.ema.europa.eu/> verfügbar.

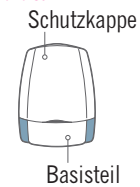
#### Ihre Onbrez Breezhaler-Packung:

Jede Onbrez Breezhaler-Packung enthält:

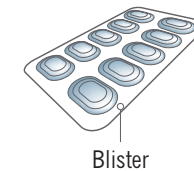
- einen Onbrez Breezhaler-Inhalator
- einen oder mehr Blisterstreifen mit Onbrez Breezhaler-Kapseln zur Anwendung im Inhalator.

Der Onbrez Breezhaler-Inhalator dient zur Inhalation des in einer Onbrez Breezhaler-Kapsel enthaltenen Arzneimittels.

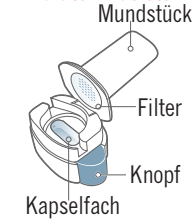
#### Onbrez Breezhaler-Inhalator



#### Blisterstreifen



#### Inhalator-Basisteil

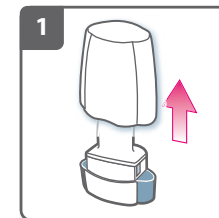


#### ANLEITUNG FÜR DIE ANWENDUNG DES ONBREZ BREEZHALER-INHALATORS

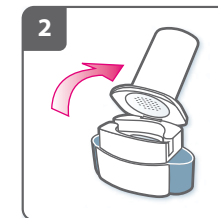
Bitte lesen Sie die folgenden Anleitungen sorgfältig durch, um sich mit der Anwendung und Pflege Ihres Onbrez Breezhaler-Inhalators vertraut zu machen.

- **Verwenden Sie nur den in dieser Packung enthaltenen Onbrez Breezhaler-Inhalator.** Verwenden Sie die Onbrez Breezhaler-Kapseln nicht mit einem anderen Inhalator und verwenden Sie den Onbrez Breezhaler-Inhalator nicht zusammen mit anderen Arzneimittelkapseln.
- Wenn Sie eine neue Packung anfangen, verwenden Sie stets den in dieser Packung enthaltenen neuen Onbrez Breezhaler-Inhalator.
- Entsorgen Sie jeden Inhalator nach 30-tägigem Gebrauch.
- Fragen Sie Ihren Apotheker, wie Sie nicht mehr benötigte Arzneimittel und Inhalatoren entsorgen sollen.
- **Sie dürfen die Kapseln nicht schlucken.** Das Pulver in den Kapseln müssen Sie inhalieren.

#### Wie ist der Inhalator anzuwenden?



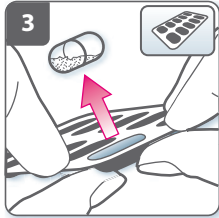
**Schutzkappe abziehen.**



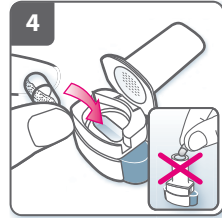
**Inhalator öffnen:**

Halten Sie das Basisteil des Inhalators fest und klappen Sie das Mundstück auf, um den Inhalator zu öffnen.

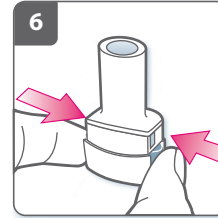




**Kapsel vorbereiten:**  
Nehmen Sie **unmittelbar vor der Anwendung** mit trockenen Händen eine Kapsel aus dem Blister.



**Kapsel einlegen:**  
Legen Sie die Kapsel in das Kapselfach.  
Legen Sie **nie** die Kapsel direkt in das Mundstück.



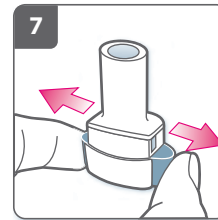
**Kapsel durchstechen:**

- Halten Sie den Inhalator senkrecht mit dem Mundstück nach oben.

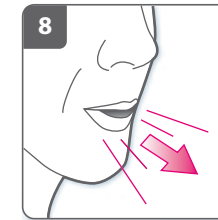
- Drücken Sie beide Knöpfe an der Seite gleichzeitig fest zusammen, um die Kapsel zu durchstechen. **Drücken Sie die Knöpfe nur einmal.**
- Wenn die Kapsel durchstochen wird, sollten Sie ein Klicken hören.



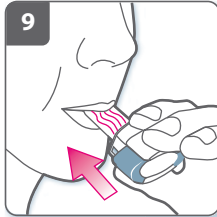
**Inhalator schließen:**  
Schließen Sie den Inhalator, bis Sie ein Klicken hören.



**Lassen Sie die seitlichen Knöpfe vollständig los.**



**Ausatmen:**  
Atmen Sie vollständig aus, bevor Sie das Mundstück in den Mund nehmen.  
**Blasen Sie auf keinen Fall in das Mundstück.**



#### Arzneimittel inhalieren:

Um das Arzneimittel tief in Ihre Atemwege einzusatmen:

- Halten Sie den Inhalator wie im Bild gezeigt. Die Knöpfe sollten nach links und rechts zeigen. Drücken Sie nicht auf die Knöpfe.

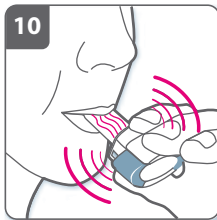


- Nehmen Sie das Mundstück in den Mund und schließen Sie die Lippen um das Mundstück.
- Atmen Sie rasch und gleichmäßig so tief wie möglich ein.

#### Wenn Sie kein schwirrendes Geräusch hören:

Die Kapsel ist möglicherweise im Kapselfach eingeklemmt. Ist dies der Fall:

- Öffnen Sie den Inhalator und klopfen Sie leicht an das Basisteil des Inhalators, um die Kapsel vorsichtig zu lösen. Drücken Sie nicht auf die seitlichen Knöpfe.
- Inhalieren Sie das Arzneimittel nochmals durch Wiederholung der Schritte 8 und 9.

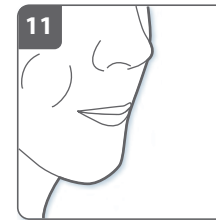


#### Hinweis:

Während Sie durch den Inhalator einatmen, dreht sich die Kapsel in der Kammer und Sie sollten ein schwirrendes Geräusch hören. Sie werden einen süßen Geschmack empfinden, während das Arzneimittel in die Lungen gelangt.

#### Weitere Hinweise

Es kann gelegentlich vorkommen, dass sehr kleine Kapselstücke den Filter passieren und in Ihren Mund gelangen. Sollte dies eintreten, können Sie diese Stücke unter Umständen auf Ihrer Zunge spüren. Diese Stücke sind nicht schädlich, wenn sie geschluckt oder inhaliert werden. Die Wahrscheinlichkeit, dass die Kapsel in Stücke zerfällt, ist höher, wenn sie mehr als einmal durchstoßen wird (Schritt 6).



#### Atem anhalten:

Nach Inhalation des Arzneimittels:

- Halten Sie Ihren Atem mindestens 5-10 Sekunden oder so lange an, wie dies bequem möglich ist, während Sie den Inhalator aus dem Mund nehmen.

- Atmen Sie anschließend aus.
- Öffnen Sie den Inhalator, um zu sehen, ob sich Pulverrückstände in der Kapsel befinden.

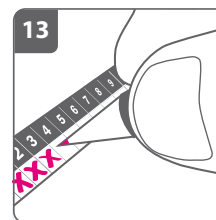
**Wenn Pulverrückstände in der Kapsel verbleiben:**

- Schließen Sie den Inhalator.
- Wiederholen Sie die Schritte 8, 9, 10 und 11.

Meistens kann die Kapsel mit ein bis zwei Inhalationen geleert werden.

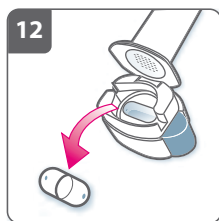
**Weitere Hinweise**

Manche Patienten entwickeln gelegentlich nach der Inhalation des Arzneimittels ein kurzes Husten. Sollte dieser Husten auch bei Ihnen auftreten, brauchen Sie sich keine Sorgen zu machen. Sofern die Kapsel leer ist, haben Sie auf jeden Fall genügend Arzneimittel erhalten.



**Die tägliche Anwendung auf dem Dosis-Kontrollstreifen ankreuzen:**

Auf der Innenseite der Packung befindet sich ein Kontrollstreifen zur Erinnerung an die tägliche Anwendung. Kreuzen Sie das Kästchen für die heutige Anwendung an, wenn Ihnen das hilft, an die Inhalation der nächsten Dosis zu denken.



**Nach Beendigung der Inhalation des Arzneimittels:**

- Öffnen Sie das Mundstück wieder und kippen Sie den Inhalator, sodass die leere Kapsel aus dem Kapselfach fällt. Entsorgen Sie die leere Kapsel im Haushaltsabfall.

- Schließen Sie den Inhalator und bringen Sie die Schutzkappe wieder an.

**Bewahren Sie die Kapseln nicht im Onbrez Breezhaler-Inhalator auf.**

**DENKEN SIE DARAN:**

- Onbrez Breezhaler-Kapseln nicht schlucken.
- Verwenden Sie nur den in dieser Packung enthaltenen Onbrez Breezhaler-Inhalator.
- Onbrez Breezhaler-Kapseln stets in der Blisterpackung aufbewahren und erst unmittelbar vor der Anwendung entnehmen.
- Legen Sie nie eine Onbrez Breezhaler-Kapsel direkt in das Mundstück des Onbrez Breezhaler-Inhalators.
- Drücken Sie die seitlichen Knöpfe nur einmal.
- Blasen Sie nie in das Mundstück des Onbrez Breezhaler-Inhalators.
- Lassen Sie stets die Knöpfe vor der Inhalation los.
- Spülen Sie Onbrez Breezhaler-Inhalator nie mit Wasser. Halten Sie ihn trocken. Siehe unten „Wie ist der Inhalator zu reinigen?“
- Bauen Sie den Onbrez Breezhaler-Inhalator nie auseinander.

- Verwenden Sie stets den neuen Onbrez Breezhaler-Inhalator, der in der neuen Packung Onbrez Breezhaler enthalten ist. Entsorgen Sie jeden Inhalator nach 30-tägigem Gebrauch.
- Bewahren Sie die Kapseln nicht im Onbrez Breezhaler-Inhalator auf.
- Bewahren Sie den Onbrez Breezhaler-Inhalator und die Onbrez Breezhaler-Kapseln stets trocken auf.

**Wie ist der Inhalator zu reinigen?**

Reinigen Sie den Inhalator einmal wöchentlich.

- Wischen Sie das Mundstück innen und außen mit einem sauberen, trockenen und fusselfreien Tuch ab, um alle Pulverrückstände zu entfernen.
- Spülen Sie den Inhalator nicht mit Wasser. Halten Sie ihn trocken.
- Bauen Sie den Inhalator nicht auseinander.

